

## § 12 MILJØGODKENDELSE

Efter lov om miljøgodkendelse mv. af husdyrbrug, § 12 stk. 2

**Husdyrbruget på Askgårdsvej 3,  
8340 Malling**

Dato for gyldighed: 29. november 2017



# Indhold

<b>Datablad</b> .....	<b>3</b>
<b>Indledning</b> .....	<b>4</b>
<b>Resume</b> .....	<b>5</b>
<b>Afgørelse</b> .....	<b>6</b>
<b>Vilkår</b> .....	<b>7</b>
Generelle forhold .....	7
Anlæg .....	7
Indretning og drift .....	7
Gødningsopbevaring og –håndtering .....	8
Lugt, belysning, støj, støv og skadedyr .....	8
Affald, olie og kemikalier .....	8
Spildevand .....	8
Dokumentation og egenkontrol .....	8
Driftsophør .....	9
<b>Vurdering</b> .....	<b>10</b>
Generelt .....	10
Anlæg .....	10
Stalde og opbevaringslagre .....	10
Afstandskrav .....	10
Gødningsopbevaring og –håndtering .....	11
Spildevand .....	11
Ammoniak .....	11
Lugt .....	14
Belysning, støj, støv og skadedyr .....	15
Affald, olie og kemikalier .....	15
Transport .....	16
Bedste tilgængelige teknik (BAT) .....	16
Landskabelige hensyn .....	18
Ophør .....	19
Alternativer .....	19
<b>Samlet vurdering</b> .....	<b>20</b>
<b>Offentlighed og klagevejledning</b> .....	<b>20</b>

## Bilag:

Bilag 1: Situationsplan.

Bilag 1B: Oversigt over gyllebeholdere og stalde.

Bilag 2: Ansøgers miljøtekniske beskrivelse.

## DATABLAD

---

<b>Landbrugets navn og beliggenhed</b>	I/S Askgaard, Askgårdsvej 3, 8340 Malling
<b>Matrikel nr.</b>	Ask By, Astrup 5 m.fl.
<b>Cvr. nr. P-nr. CHR nr.</b>	19245608 1003738948 26408
<b>Ejer af ejendommen</b>	Jens Peter Rasmussen og Thomas Rasmussen
<b>Driftsansvarlig Rådgiver</b>	I/S Askgaard, ved Jens Peter og Thomas Rasmussen LMO, ved Amparo G. Cortina
<b>Brugstype</b>	Svinebrug
<b>Godkendelsesbetegnelse Ansøgning, skemanr.</b>	§ 12 93660
<b>Tilsynsmyndighed Sagsbehandler 2. sagsbehandler (kvalitetssikring)</b>	Aarhus Kommune. Anker Laubel Lone N. Telling
<b>Godkendelses dato</b>	29. november 2017
<b>Tilsyn</b>	På tilsyn kontrolleres, om vilkårene i godkendelsen overholdes.
<b>Næste revurdering af godkendelsen</b>	År 2025, hvis der ikke foretages ændringer af produktionen.

## INDLEDNING

---

I denne miljøgodkendelse foretages udvidelse af dyreholdet på Askgårdsvej 3, 8340 Malling fra 840 søer, 12.800 smågrise (7,4-32 kg) og 500 slagtesvin (32-107 kg) til 1.000 søer, 13.000 smågrise (7,0-32 kg), 2.000 slagtesvin (32-115 kg) og 600 polte (32-120 kg). Dette svarer til en udvidelse fra 263,80 dyreenheder til 366,34 dyreenheder efter nuværende omregningsfaktor for dyreenheder.

Udvidelsen foretages i eksisterende stalde. Der opføres en ny, fritliggende gyllebeholder.

Husdyrbruget på Askgårdsvej 3, 8340 Malling er ikke tidligere miljøgodkendt. Husdyrbruget gennemførte ikke-godkendelsespligtige ændringer i 2012-13 i form af mindre udvidelse af dyrehold, skift i dyretype, og staltilbygning som følge af dyrevelfærdsmæssige krav.

Ansøgningen om miljøgodkendelse er indsendt til Aarhus Kommune gennem Miljøstyrelsens elektroniske ansøgningssystem, første gang den 1. marts 2017. I dialog med ansøger om projektet er ansøgningen senere ændret og suppleret med yderligere oplysninger. Afgørelsen er truffet på baggrund af oplysninger indsendt med ansøgningens version 6, som er indsendt den 29. september 2017 samt øvrige supplerende oplysninger indsendt under sagsbehandlingen.

Når et husdyrbrug ønskes udvidet til mere end 250 dyreenheder (DE), skal anlægget godkendes i henhold til § 12 i lov om miljøgodkendelse m.v. af husdyrbrug. Denne miljøgodkendelse er således udarbejdet efter lov om miljøgodkendelse m.v. af husdyrbrug, der har indarbejdet EU's VVM-direktiv<sup>1</sup> og IE-direktiv.

Kommunen fastsætter efter den 1. marts 2017 ikke vilkår, der vedrører et husdyrbrugs udbringningsarealer<sup>2</sup>. Regulering af udbringningsarealerne sker i stedet gennem generelle regler uden krav om forudgående tilladelse eller godkendelse.

For miljøgodkendelser, som meddeles efter den 1. august 2017 efter § 11 eller § 12, gælder at de bortfalder, hvis de ikke er udnyttet inden 6 år efter, at de er meddelt. Hvis den - efter den er udnyttet - ikke har været helt eller delvist udnyttet i 3 på hinanden følgende år, bortfalder den del, der ikke har været udnyttet i de seneste 3 år<sup>3</sup>.

I miljøgodkendelsen er der redegjort for miljøkonsekvenserne af at udvide husdyrholdet på bedriften, og for påvirkningen af miljøet i bred forstand. Bedriften har ikke biaktiviteter, der i sig selv er omfattet af IE-direktivet.

---

<sup>1</sup> Rådets direktiv 85/337/EØF om vurdering af visse offentlige og private projekters indvirkning på miljøet med senere ændringer (VVM: Vurdering af Virkninger på Miljøet)

<sup>2</sup> § 10, stk. 10 i lov nr. 204 af 28. februar 2017 om ændring af lov om miljøgodkendelse m.v. af husdyrbrug, lov om miljøbeskyttelse, lov om jordbrugets anvendelse af gødning og om plantedække og forskellige andre love.

<sup>3</sup> Udnyttelse anses her for at foreligge, når der har været en produktion svarende til mindst 25 pct. af det tilladte eller godkendte, jf. § 48 i bekendtgørelse nr. 916 af 23. juni 2017 om godkendelse og tilladelse m.v. af husdyrbrug.

## RESUME

---

I/S Askgaard har søgt om en miljøgodkendelse i forbindelse med udvidelse af svineproduktionen på ejendommen Askgårdsvej 3, 8340 Malling.

Ansøgningen om miljøgodkendelse er første gang indsendt til Aarhus Kommune gennem Miljøstyrelsens elektroniske ansøgningssystem den 1. marts 2017.

Kommunen har vurderet, at der kan meddeles godkendelse af husdyrbruget inklusiv de ansøgte ændringer i henhold til de gældende regler og ikrafttrædelsesbestemmelserne heri<sup>4</sup>. Miljøgodkendelsen omfatter produktionen og anlægget. Miljøgodkendelsen er baseret på en række vilkår. Disse vilkår fremkommer som en følge af husdyrbrugloven<sup>4</sup> samt tilhørende bekendtgørelse<sup>5</sup> og anden lovgivning.

Miljøgodkendelsen for adresse er særligt kendetegnet ved:

- Dyreholdet udvides til 1.000 søer, 13.000 smågrise (7,0-32 kg) og 2.000 slagtesvin (32-115 kg) og 600 polte (32-120 kg). Dette svarer til 366,34 dyreenheder efter bekendtgørelse nr. 1324 af 15. november 2016 om erhvervsmæssigt dyrehold, husdyrgødning, ensilage m.v.
- Udvidelsen foretages i eksisterende stalde.
- Der opføres en ny, fritliggende gyllebeholder.
- Ingen væsentlige hensyn til omgivelserne taler imod placeringen af den nye, fritliggende gyllebeholder. Der etableres afskærmende beplantning ved den nye, fritliggende gyllebeholder.
- Der kan etableres rørledning til den nye, fritliggende gyllebeholder fra det eksisterende anlæg.
- Anlæggets påvirkning af omgivelserne med ammoniak ikke vil være væsentlig, da projektet lever op til kravene vedrørende deposition for kategori 1, 2 og 3 natur. Desuden overholder udvidelsen det generelle krav om 30 % reduktion af ammoniakfordampningen.
- Lugtgeneafstand fra anlægget er beregnet til 171 m for omkringliggende enkeltboliger, og nærmeste enkeltbolig ligger reelt 445 m væk. Heller ikke for nærmeste omkringboende i samlet bebyggelse og byzone er der risiko for væsentlige lugtgener.
- Anvendelsen af bedste tilgængelige teknik (BAT) i projektet er tilstrækkelig, idet bedriftens staldsystemer har en ammoniakreducerende effekt sammenlignet med reference staldsystem.

Det er Aarhus Kommunes samlede vurdering, at husdyrbruget vil blive drevet på en måde, som ikke vil medføre en væsentlig påvirkning af miljøet.

---

<sup>4</sup> Lov nr. 1572 af 20. december 2006 om husdyrbrug og anvendelse af gødning m.v., jf. lovbekendtgørelse nr. 256 af 21. marts 2017. Ikrafttrædelsesbestemmelsen i § 9 stk. 9, 2017-02-28-ÆL.204 (LF 114 16-17), foreskriver, at verserende sager efter §§10-12, der ikke er færdigbehandlet af kommunen den 1. august 2017, færdigbehandles efter de hidtil gældende regler, dvs. jf. lovbekendtgørelse nr. 442 af 13. maj 2016.

<sup>5</sup> Bekendtgørelse nr. 211 af 28. februar 2017 om tilladelse og godkendelse m.v. af husdyrbrug.

## AFGØRELSE

---

På grundlag af de i sagen foreliggende oplysninger meddeler Aarhus Kommune hermed miljøgodkendelse af husdyrbruget Askgårdsvej 3, 8340 Malling på nedenstående vilkår.

Det er Aarhus Kommunes samlede vurdering, at husdyrbruget med overholdelse af de nedenstående vilkår ikke vil medføre en væsentlig virkning på miljøet.

Miljøgodkendelsen meddeles i henhold til husdyrbruglovens § 12, stk. 2 samt reglerne i husdyrgodkendelsesbekendtgørelsen, og omfatter de miljømæssige forhold, det vil sige forhold af betydning for det omgivende miljø som beskrevet i loven og bekendtgørelsen.

Godkendelser og tilladelser i forhold til anden lovgivning (f.eks. Byggeloven, m.v. samt tilladelse til afledning af spildevand og overfladevand) skal søges separat.

Ejendommen skal til enhver tid leve op til gældende regler i love og bekendtgørelser – også selvom disse regler eventuelt måtte være skærpede i forhold til denne godkendelse.

Godkendelsen skal, jf. § 40 i Bekendtgørelse om tilladelse og godkendelse mv. af husdyrbrug regelmæssigt og mindst hvert 10. år, tages op til revurdering. Den første regelmæssige vurdering skal dog foretages, når der er forløbet 8 år. Det er planlagt at foretage den første revurdering i 2025.

Aarhus Kommune den 29. november 2017.



Simon Grünfeld  
Afdelingschef



Anker Laubel  
Sagsbehandler

# VILKÅR

---

## Generelle forhold

1. Driftsuheld, hvor der opstår risiko for forurening af miljøet, skal straks meldes til alarmcentralen tlf.: 112 og derefter straks til kommunen.

## Anlæg

### *Indretning og drift*

2. Ejendommen tillades drevet med et maksimalt dyrehold på 1.000 søer, 13.000 smågrise (7,0-32 kg) og 2.000 slagtesvin (32-115 kg) og 600 polte (32-120 kg) årligt, på godkendelsestidspunktet svarende til 366,34 dyreenheder (DE).
3. Antallet af udnyttede stipladser må ikke overskride 1.000 stipladser for søer, 2.000 stipladser for smågrise og 700 stipladser for slagtesvin og polte, jf. tabel 1 og kortoversigt med staldafsnit, bilag 1.
4. Stalde skal være indrettet med staldsystemer, som angivet i tabel 1 i afsnittet Stalde og opbevaringslagre nedenfor.
5. Ny gyllebeholder skal opføres på den ansøgte placering (bilag 1B), og så gældende afstandstandskrav på mindst 15 m til vej og 30 m til naboskel overholdes.
6. Hvis der etableres en rørføring til den ny gyllebeholder (bilag 1B) fra det eksisterende anlæg:
  - Skal denne lægges indenfor egen matrikel.
  - Skal denne overholde en afstand på mindst 15 m til rørlagte vandløb og dræn, og mindst 100 m til åbne vandløb og søer, som er større end 100 m<sup>2</sup>.
  - Skal der foreligge en gravetilladelse fra kommunen, inden rørføring foretages under Askgårdsvej.
  - Skal etableringen af rørledning til pumpning af gylle udføres af autoriseret kloakmester og opfylde krav vedr. tæthed, styrke og vedligeholdelse som gælder for afløb fra stalde mv. i henhold til gældende husdyrgødningsbekendtgørelse<sup>6</sup>.
  - Skal lægningsdybden være så stor, at køretøjer kan passere - og markarbejde kan udføres - henover rørledningen uden at påvirke denne<sup>7</sup>.
7. Der skal etableres minimum et 3-rækket hegn omkring den nye, fritliggende gyllebeholder (bilag 1B) bestående af hjemmehørende buske og træer, dog med plads til afhentning af gylle. Der skal vælges planter, som i løbet af 4-5 år giver en vedvarende, effektiv sløring. Beplantningen skal være plantet senest ét år efter gyllebeholderen er opført.

---

<sup>6</sup> § 24, 25 og 28 i bekendtgørelse nr. 865 af 23. juni 2017 om erhvervsmæssigt dyrehold, husdyrgødning, ensilage m.v.

<sup>7</sup> Kommunen forudsætter en lægningsdybde på mindst 90 cm, som alene kan fraviges ud fra begrundelse afgivet af autoriseret kloakmester, eller i forbindelse med gravetilladelse til rørføring under selve Askgårdsvej.



### Gødningsopbevaring og -håndtering

Ingen særlige vilkår til gødningsopbevaring og - håndtering, udover de ovennævnte vilkår vedr. ny gyllebeholder.

### Lugt, belysning, støj, støv og skadedyr

8. Virksomhedens bidrag til støjbelastningen i omgivelserne<sup>8</sup> må ikke overstige følgende værdier målt ved nabobeboelser eller deres opholdsarealer:

Mandag-fredag kl. 07-18 (8 timer)	Alle dage kl. 18-22 (1 time)	Alle dage kl. 22-07 (½ time)	Alle dage kl. 22-07
Lørdag kl. 07-14 (7 timer)	Lørdag kl. 14-18 (4 timer)		Maksimal værdi
	Søn- og helligdag kl. 07-18 (8 timer)		
55 db (A)	45 db (A)	40 db (A)	55 db (A)

9. På ejendommen skal der foretages en effektiv forebyggelse og bekæmpelse af fluer i overensstemmelse med de seneste fastsatte retningslinjer fra Agro, Institut for Agroøkologi, Aarhus Universitet, tidligere Statens Skadedyrslaboratorium. Bekæmpelse skal desuden foretages på kommunens forlangende.

### Affald, olie og kemikalier

10. Virksomhedens olie- og kemikalieoplag, herunder affald, skal til enhver tid opbevares i tæt emballage og stå overdækket på fast, tæt bund uden mulighed for afløb til kloak, jord, overfladevand eller grundvand. Opbevaringen skal tillige være med spildsikring, som beskrevet i Aarhus Kommunes forskrift om opbevaring af olie og kemikalier.

### Spildevand

Ingen særlige vilkår til spildevand.

### Dokumentation og egenkontrol

11. Virksomheden skal efter anmodning fra kommunen ved en støjmåling dokumentere, at vilkår om støj er overholdt. Målingerne skal foretages i overensstemmelse med den til enhver tid gældende lovgivning og retningslinjer på området. Tilsynsmyndigheden kan maksimalt kræve målinger en gang årligt.
12. Husdyrbruget skal opbevare dokumentation for nedenstående i mindst 5 år. Dokumentationen skal forevises kommunen på forlangende.
- Dyreholdets størrelse.

---

<sup>8</sup> Støjbidraget måles bortset fra maksimalværdien som det ækvivalente, konstante, korrigerede støjniveau i dB(A) jf. Vejledning nr. 5 fra 1984 om ekstern støj fra virksomheder. Tallene i parentes angiver referencetiden inden for den pågældende periode.

- Vandforbrug (med aflæsning hvert kvartal).
  - Elforbrug (med aflæsning hvert kvartal).
13. Der skal udarbejdes en beredskabsplan, som fortæller, hvornår og hvordan der skal reageres ved uheld, som kan medføre konsekvenser for det eksterne miljø. Beredskabsplanen skal være tilgængelig på husdyrbruget senest ved udnyttelse af godkendelsen. Planen skal være kendt af de ansatte. I tilfælde, hvor der ansættes udenlandsk arbejdskraft, skal planen udformes eller tilrettes således, at de pågældende ansatte er i stand til at træffe de fornødne forholdsregler i tilfælde af uheld.

### **Driftsophør**

14. Ved eventuelt ophør af dyreholdet skal dette meddeles til Aarhus Kommune.
15. Den nye, fritliggende gyllebeholder (bilag 1B) skal fjernes, når den på et tidspunkt ikke længere er nødvendig for driften.
16. Ved husdyrbrugets eventuelle ophør skal stalde m.v. rengøres og alle lagre af husdyrgødning, foder, affald og lignende bortskaffes miljømæssigt forsvarligt.

# VURDERING

## Generelt

Husdyrbruget på Askgårdsvej 3, 8340 Malling udvides fra 840 søer, 12.800 smågrise (7,4-32 kg) og 500 slagtesvin (32-107 kg) til 1.000 søer, 13.000 smågrise (7,0-32 kg) og 2.000 slagtesvin (32-115 kg) og 600 polte (32-120 kg) årligt, svarende til en udvidelse fra 263,80 dyreenheder til 366,34 dyreenheder efter omregningsfaktor for dyreenheder.

Husdyrbruget på Askgårdsvej 3, 8340 Malling er ikke tidligere miljøgodkendt. Husdyrbruget gennemførte ikke-godkendelsespligtige ændringer i 2012-13 i form af mindre udvidelse af dyrehold, skift i dyretype, og staldbilbygning som følge af dyrevelfærdsmæssige krav.

## Anlæg

### Stalde og opbevaringslagre

En oversigt med husdyrbrugets staldafsnit og opbevaringslagre efter udvidelsen ses nedenfor. Se desuden situationsplan i bilag 1 og 1B.

Udvidelsen foretages i eksisterende stalde.

Der opføres en ny, fritliggende gyllebeholder (bilag 1B).

Staldafsnit	Dyretype	Antal dyr	Antal stipladser	Antal DE	Staldsystem/fodertilpasning/teknologi
Farestald	Årssøer	1.000	240	67,83	Kassestier, delvis spaltegulv
Polte	Slagtesvin 32-120 kg (polte)	600	260	18,85	Delvis spaltegulv, 50-75% fast gulv
Klimastald	Smågrise 7,0-32 kg	13.000	2.000	63,00	Toklimastald, delvis spaltegulv
Slagtesvinestald	Slagtesvin 32-115 kg	2.000	440	58,38	Delvis spaltegulv, 25-49% fast gulv
Drægtighedsstald	Årssøer	1.000	760	158,28	Løbe- og drægtighedsstald, Individuel opstaldning, delvis spaltegulv
Dyreenheder i alt				366,34	

Tabel 1: Staldafsnit efter udvidelsen.

Dyreenheder (DE) angives i henhold til bekendtgørelse nr. 1324 af 15. november 2016 om erhvervsmæssigt dyrehold, husdyrgødning, ensilage m.v.

Opbevaringslager nr.	Type	Overdækning	Kapacitet (m <sup>3</sup> )
1	Gyllebeholder	Nej	2.000
2	Gyllebeholder	Nej	1.240
3	Ny gyllebeholder	Nej	4.000

Tabel 2: Opbevaringslagre efter udvidelsen.

Der er stillet vilkår om dyreholdets størrelse, staldsystem i de enkelte staldafsnit, den ny gyllebeholder og udnyttelsesfrist for godkendelsen.

### Afstandskrav

Afstanden fra staldanlægget til nærmeste beboelse på Tandergårdsvej 4, 8340 Malling er ca. 390 m. Afstanden fra staldanlægget til nærmeste samlede bebyggelse (Ask) er 1,2 km. Det nærmeste byzoneområde (Solbjerg) eller fremtidige byzoneområde ifølge kommuneplanens rammedel ligger i en afstand 2,1 km fra staldanlægget.

Afstanden fra den nye gyllebeholder til nærmeste beboelse på Østergårdsvej 192, 8340 Malling er ca. 350 m.

Projektet overholder afstandskravene i § 6 i husdyrbrugloven. Der er stillet vilkår om, at ny gyllebeholder skal opføres på den ansøgte placering, og så gældende afstandskrav på mindst 15 m til vej og 30 m til naboskel overholdes.

#### *Gødningsopbevaring og -håndtering*

Der produceres årligt 7.881 m<sup>3</sup> gylle inklusiv rengøringsvand og drikkevandsspild. Den samlede opbevaringskapacitet i de tre gyllebeholdere og fortanke er 7.240 m<sup>3</sup>, svarende til 11,9 måneders opbevaring.

Ejendommens gyllebeholdere forventes desuden anvendt til opbevaring af gylle fra anden ejendom jf. bilag 2, så den samlede opbevaringskapacitet er beregnet til 9,2 måneder.

Det er Aarhus Kommunes vurdering, at dette er tilstrækkeligt til at sikre forsvarlig opbevaring af gylle uden væsentlig risiko for udsivning af næringsstoffer til grundvand, overfladevand og tør natur.

Terrænet omkring de eksisterende gyllebeholdere er fladt til svagt skrånende (ca. 1 grad), og der er ca. 330 m til nærmeste vandløb (rørlagt) og ca. 400 m til nærmeste sø over 100 m<sup>2</sup>. Terrænet omkring den nye gyllebeholder skråner svagt (ca. 2 grader mod SSV), og der er ca. 110 m til nærmeste sø over 100 m<sup>2</sup>. Der er stillet vilkår om udarbejdelse af beredskabsplan. Der er stillet vilkår vedr. tæthed, styrke, lægningsdybde, afstand til vandløb og dræn, samt vedligeholdelse af en eventuel ny rørledning til den ny gyllebeholder fra det eksisterende anlæg. Aarhus Kommune vurderer ud fra dette, at der ikke vil være en væsentlig miljørisiko forbundet med håndtering af gylle.

#### *Spildevand*

Spildevand er beskrevet i bilag 2, herunder at rengøringsvand fra vask af stalde ledes til gyllebeholder.

Det er ud fra ovenstående kommunens vurdering, at spildevand håndteres, så der ikke er risiko for en væsentlig miljøpåvirkning af overfladevand, grundvand eller tør natur.

#### *Ammoniak*

Aarhus Kommune har vurderet, hvorvidt der i forbindelse med projektet er behov for en beskyttelse af naturen med dens bestand af vilde planter og dyr og deres levesteder, herunder områder, der er beskyttet mod tilstandsændringer eller fredet, udpeget som internationalt naturbeskyttelsesområde eller udpeget som særligt sårbart over for næringsstofpåvirkning. Endvidere har kommunen vurderet om projektet i sig selv, eller i forbindelse med andre planer og projekter kan påvirke et Natura 2000-område væsentligt, jf. §§ 7 og 8 i Bekendtgørelse nr. 408 af 1. maj 2007 om udpegning og administration af internationale naturbeskyttelsesområder samt beskyttelse af visse arter.

Projektet overholder det generelle krav om reduktion af ammoniakemissionen for udvidelsesdelen og stalde, som renoveres. Det generelle reduktionskrav er 30 %, med enkelte modifikationer. Kravet stilles med enkelte undtagelser i forhold til referencetaldsystemer jf. bilag 3 i Husdyrgodkendelsesbekendtgørelsen. Kravet er opfyldt, da valgte staldsystemer i ejendommens stalde (tabel 1) har en ammoniakreducerende effekt sammenlignet med

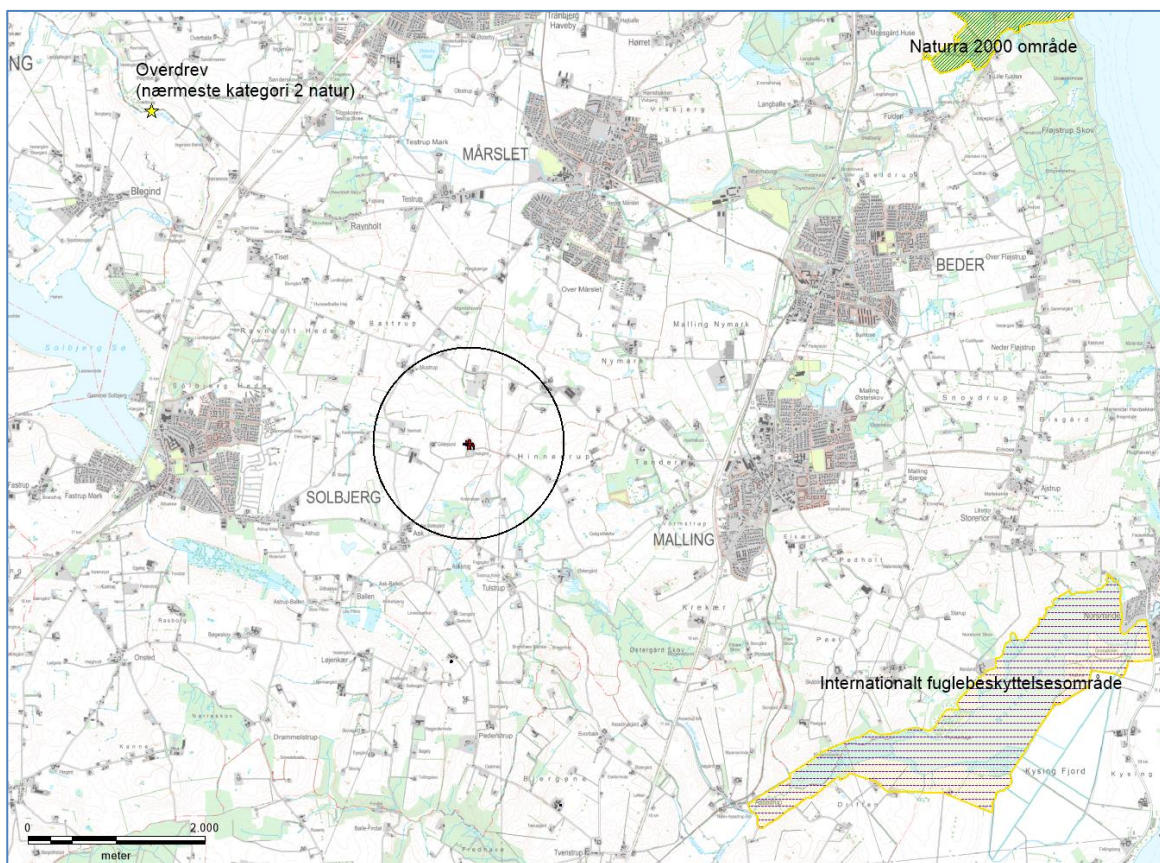
reference staldsystem. Der er stillet vilkår om, at stalde skal være indrettet med de valgte staldsystemer.

Den samlede ammoniakemission fra anlægget bliver 4.196 kg N/år. De anførte staldsystemer (tabel 1) medfører, at ammoniakemissionen fra stalde og lagre reduceres med 632 kg N/år mere, end hvad der er krævet for at overholde ammoniakreduktionskravet på 30 % for udvidelsesdelen.

#### Natura 2000-områder (kategori 1 natur)

Staldanlægget ligger i en afstand af ca. 5,2 km fra det internationale fuglebeskyttelsesområde nr. 59, Kysing Fjord og Norsminde Fjord og 6,8 km fra det internationale naturbeskyttelsesområde (Natura 2000-område) nr. 234, Giber Å, Enemærket og Skåde Havbakker (se figur 1).

Kommunen har vurderet, at det ikke er nødvendigt at foretage en miljøkonsekvensvurdering i forhold til Natura 2000-området, idet anlægget ligger langt fra Natura 2000-området. Med så stor en afstand fra anlægget, er der ikke risiko for en påvirkning af Natura 2000-området eller områdets udpegningsgrundlag.



Figur 1: Anlægget ligger med stor afstand til såkaldt kategori 1 og 2 ammoniakfølsom natur, jf. § 7, stk. 1, nr. 2 i husdyrbrugloven. Omkring anlægget er der med en cirkel angivet en afstand på cirka 1 km. Denne er vist mere detaljeret på figur 2.

#### Ammoniakfølsomme naturtyper (kategori 2 natur)

Staldanlægget ligger ca. 5,2 km sydøst for et overdrev på 2,6 ha, som er nærmeste område med kategori 2 natur, jf. § 7, stk. 1, nr. 2 i husdyrbrugloven. På baggrund af afstanden vurderes totaldepositionen som følge af ammoniakemission fra staldanlægget efter udvidelsen

at være under 1 kg N/ha/år på den del af naturområdet, som ligger nærmest staldanlægget. Projektet vurderes således at overholde den maksimalt tilladte totaldeposition i henhold til bilag 3 i Husdyrgodkendelsesbekendtgørelsen.

#### Regional og lokal natur (kategori 3 natur) og sjældne arter

Kategori 3 natur omfatter heder, moser og overdrev, som er beskyttet efter naturbeskyttelseslovens § 3, og ammoniakfølsomme skove beliggende uden for de internationale naturbeskyttelsesområder, jf. husdyrgodkendelsesbekendtgørelsens bilag 3. Som udgangspunkt er beskyttelsesniveauet for kategori 3 natur en merdeposition på maksimum 1,0 kg N/ha/år. Kommunen kan tillade en merdeposition, der er større end dette.

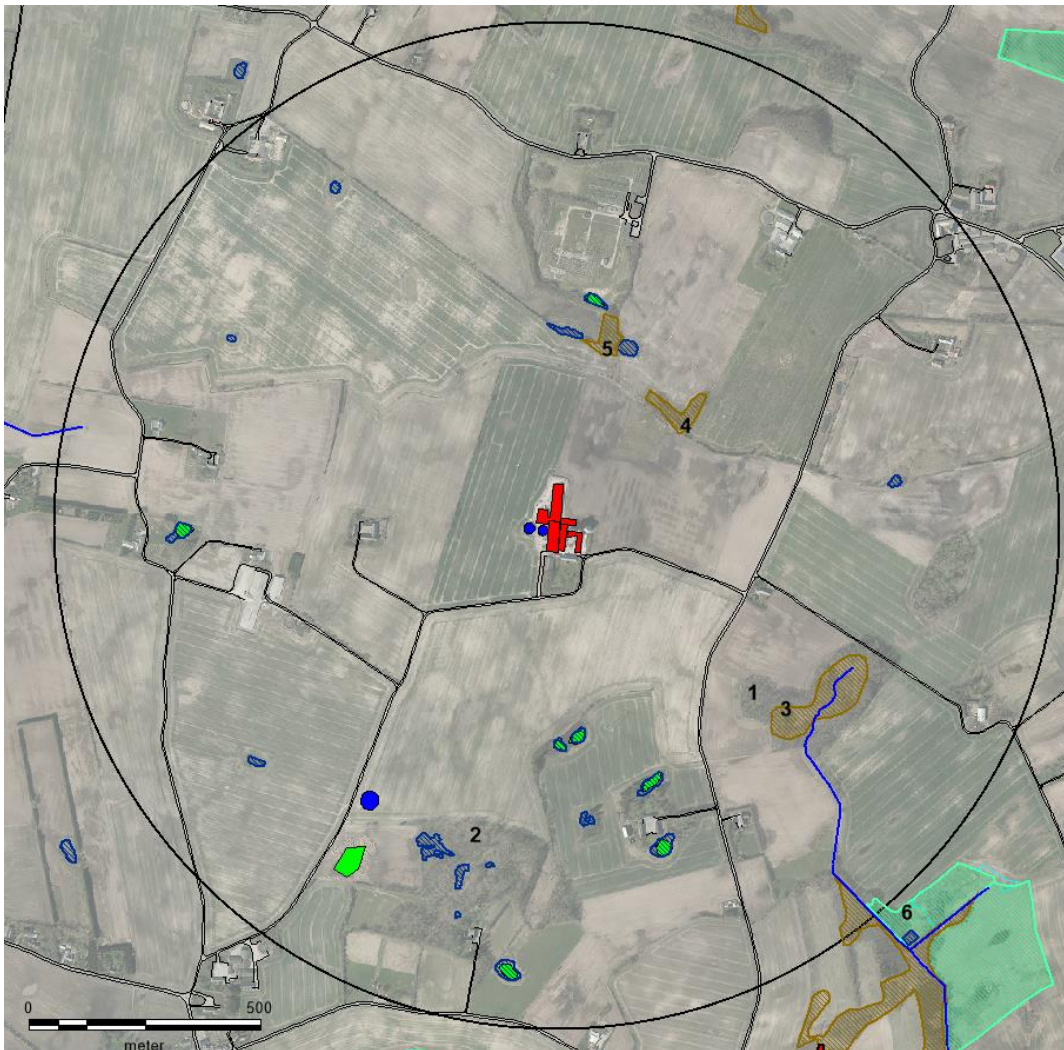
Inden for en radius på ca. 1 km omkring staldanlægget er der fire moser og en række mindre søer omfattet af Naturbeskyttelseslovens § 3. Desuden er der to ammoniakfølsomme skove. Se figur 2. Der er registreret sjældne arter i tilknytning til flere af de mindre søer (løvfrø) i tilknytning til det nærliggende vandløb (odder), hvilket er beskrevet i afsnittet herunder.

I en afstand af 500 m fra staldanlægget ligger den nærmeste ammoniakfølsomme skov (punkt 1 på figur 2). Merpåvirkningen på skoven vil blive 0,4 kg N/ha/år, jf. beregning i det digitale ansøgningssystem. Da merdepositionen af ammoniak er mindre end 1 kg N/ha/år, vurderes det ansøgte ikke at medføre en tilstandsændring af naturområdet.

I en afstand af 270 m fra staldanlægget ligger den nærmeste mose, som er beskyttet efter Naturbeskyttelseslovens § 3 (punkt 4 på figur 2). Merpåvirkningen på naturområdet vil blive 0,8 kg N/ha/år, jf. beregning i det digitale ansøgningssystem. Da merdepositionen af ammoniak er mindre end 1 kg N/ha/år, vurderes det ansøgte ikke at medføre en tilstandsændring af naturområdet.

Nærmeste levesteder for sjældne arter (Bilag IV-arter), som kommunen har kendskab til, er små søer ca. 400 m fra anlægget, hvor der er registreret løvfrø. To små søer ligger syd for anlægget, en ligger nord for anlægget (figur 2). Der er også registreret løvfrø ved øvrige vandhuller i området. Nærmeste potentielle levested for odder er ved vandløbet ca. 650 m sydøst for anlægget. Der er tale om næringsrige søer, som ikke vurderes at være følsomme overfor den øgede ammoniakemission fra husdyrbruget. Heller ikke vandløbet er følsomt overfor de øgede ammoniakemission.

Det er kommunens vurdering, at den øgede ammoniakemission fra anlægget ikke vil medføre tilstandsændringer af beskyttet natur eller forringelse af levesteder for eller forekomst af sjældne arter.



Figur 2: Nærmeste beskyttede natur omkring anlægget består af § 3 natur (fire moser og en række søer), samt ammoniakfølsom skov. Den sorte cirkel viser ca. 1000 m til staldanlæg. Blå cirkler = gyllebeholdere. Eng= grøn skravering. Søer = blå skravering. Mose = brun skravering. Løvfrø = grøn, evt. med blå skravering. Potentielt levested for odder = mørkeblå streg. Punkt 1 og 2 = Ammoniakfølsom skov. Punkt 3-5 = mose. Punkt 6 = eng.

### Lugt

Lugtemissionen er beregnet i det digitale ansøgningsystem ud fra oplysningerne om den ansøgte husdyrproduktion. Geneafstanden er overholdt i forhold til enkelt bolig, samlet bebyggelse, byzone og områder, som ifølge kommuneplanen er udpeget til fremtidig byzone, se nedenstående tabel.

	Afstand fra staldanlægget (vægtet gennemsnitsafstand)	Beregnet geneafstand	Geneafstand overholdt
Byzone eller byudviklingsområde (Solbjerg/Astrup)	2.181 m	541 m	Ja
Samlet bebyggelse (Ask)	1.240 m	348 m	Ja
Enkelt bolig (Tandergårdsvej 4)	445 m	171 m	Ja

Tabel 3: Beregnede geneafstande i forhold til enkelt bolig, samlet bebyggelse og byzone/byudviklingsområde.

Der er stillet vilkår om dyreholdets størrelse samt det maksimale antal udnyttede stipladser.

Det er ud fra de beregnede geneafstande og de stillede vilkår Aarhus Kommunes vurdering, at der ikke er risiko for væsentlige lugtgener i forhold til de omboende.

#### *Belysning, støj, støv og skadedyr*

Der er udendørs belysning ved stuehus, maskinrum og ind- og udleveringsramper, som efter ansøgers oplysninger (bilag 2) er tændt efter behov og styres af sensorer. Om natten er der vågeblus i staldene. Det er kommunens vurdering, at der på baggrund af afstanden til de omboende ikke vil være væsentlige gener fra belysning.

Støj fra anlægget vil efter ansøgers oplysninger (bilag 2) blandt andet kunne forekomme fra ventilationsanlæg, korntørringsanlæg, aflæsning af foder, og ind- og udlevering af grise. Kommunen har vurderet, at de omboende kan sikres mod væsentlige støjgener ved at stille vilkår om overholdelse af konkrete støjgrænser samt vilkår om, at der skal foretages målinger, såfremt der skulle opstå begrundet tvivl om, hvorvidt ejendommens drift kan leve op til de fastsatte grænser.

De primære kilder til støv vil efter ansøgers oplysninger (bilag 2) være ved håndtering af halm og ved transport. Det er kommunens vurdering, at der på baggrund af afstanden til de omboende ikke vil være risiko for væsentlige støvgener.

Der er stillet vilkår om effektiv forebyggelse og bekæmpelse af fluer. Forebyggelse af flueplage kræver efter de gældende retningslinjer først og fremmest en god gødningshåndtering og en generel god staldhygiejne. God staldhygiejne indebærer, at man dagligt fjerner rester af gødning og foder nær skillevægge og langs kanter af render til automatiske gødningsanlæg. Flueproblemer kan undertiden opstå i spaltegulvsstalde for svin, hvilket kan reduceres ved konstant omrøring af gyllen eller ved behandling med larvebekæmpende midler – larvicider

Aktiv bekæmpelse af fluer består fx af mekanisk bekæmpelse med lim- og lysfælder, biologisk med snyltehvepse og rovfluer, eller ved kemisk bekæmpelse, hvor larvicider er den grundlæggende metode.

Et af de fastlagte vilkår sikrer, at forebyggelse og bekæmpelsen af fluer sker i overensstemmelse med gældende retningslinjer fra Agro, Institut for Agroøkologi, Aarhus Universitet. Det er Aarhus Kommunes vurdering, at der med de i ansøgningen angivne forhold og de stillede vilkår ikke er væsentlig risiko for gener fra skadedyr.

#### *Affald, olie og kemikalier*

Affaldsfraktioner fra ejendommen samt håndtering af affald fremgår af ansøgers miljøtekniske beskrivelse (bilag 2). Døde dyr opbevares på spalter og under dække og bortskaffes til DAKA med afhentning 2 gange om ugen på hverdage. Placering af døde dyr er langt fra de omboende (fremgår af situationsplanen i bilag 1).

Affaldshåndtering er omfattet af de til enhver tid gældende affaldsregulativer for Aarhus Kommune. Alt affald fra husdyrbruget skal opsamles, opbevares og transporteres efter reglerne i affaldsregulativerne. På den baggrund er det kommunens vurdering, at håndtering af affald på husdyrbruget ikke vil medføre væsentlige gener for omgivelserne eller fare for forurening.

Der er en olietank (diesel/fyringsolie) på ejendommen, og dertil smøreolie i lukkede containere. Kemikalier, herunder sprøjtemidler, opbevares i aflåst indendørs kemikalierum.



Påfyldning af sprøjte foregår på befæstet plads med afløb til gyllebeholder, og i mark med plantedække. Vask af sprøjteudstyr foregår i mark med plantedække. Der er stillet vilkår om opbevaring af olie og kemikalier.

Det er kommunens vurdering, at opbevaring og håndtering af olie og kemikalier med de stillede vilkår sker hensigtsmæssigt, så der ikke er væsentlig risiko for påvirkning af jord, grundvand, overfladevand eller natur.

### *Transport*

Aarhus Kommune har vurderet de gener, der er forbundet med transport i forbindelse med husdyrbrugets drift.

Der vil som følge af udvidelsen af produktionen på ejendommen som udgangspunkt ikke ske en ændring i antallet af lastbiltransporter til og fra ejendommen, hvilket er nærmere beskrevet i den miljøtekniske beskrivelse (bilag 2). Antallet af gylletransporter vil stige, hvis man vælger ikke at etablere den påtænkte rørledning til pumpning af gylle til den nye gyllebeholder. Omvendt vil antallet af gylletransporter mindskes, hvis man vælger at etablere rørledningen. Dette er nærmere beskrevet i den miljøtekniske beskrivelse (bilag 2).

Det er af ansøger beskrevet, at marker ligger tæt på ejendommen, og at der med ejendommens egne maskiner ikke vil foregå transport gennem tæt beboede områder, på nær at der vil foregå transport tæt på Beder-Malling.

Det er kommunens vurdering, at, at transporten til og fra anlægget ikke vil medføre væsentlige øgede trafikale og miljømæssige gener i nærområdet.

### **Bedste tilgængelige teknik (BAT)**

Aarhus Kommune har vurderet, hvorvidt ansøger i projektet har truffet de nødvendige foranstaltninger til at forebygge og begrænse forureningen ved anvendelse af bedste tilgængelige teknik. Ansøger har redegjort for anvendelse af BAT og eventuelle alternative BAT løsninger, som er fravalgt, inden for management, fodring, staldindretning, vand- og energiforbrug samt opbevaring, behandling og udbringning af husdyrgødning i den miljøtekniske beskrivelse (bilag 2).

### Management

Ansøger overholder de lovpligtige krav om gødningsregnskab og logbog for gyllebeholdere, som er BAT ifølge BREF-dokumentet vedrørende intensiv fjerkræ- og svineproduktion. I den miljøtekniske beskrivelse har ansøger bl.a. redegjort for, at der udarbejdes beredskabsplan, samt at der føres journal over energi- og vandforbrug, som ligeledes er BAT ifølge BREF-dokumentet. Der er stillet vilkår herom.

### Staldindretning og fodring

Staldsystemer i de enkelte staldafsnit og eventuel foderoptimering ses i tabel 1 i afsnittet Stalde og opbevaringslagre ovenfor. Miljøstyrelsens vejledende emissionsgrænseværdier<sup>9</sup> og den reelle emission fordelt på dyretyper og staldsystemer ses i tabel 4 nedenfor.

---

<sup>9</sup> Vejledende emissionsgrænseværdier opnåelige ved anvendelse af den bedste tilgængelige teknik (BAT), Husdyrbrug med konventionel produktion af slagtesvin 30 – 102 kg (gyllebaserede staldsystemer). Husdyrbrug med konventionel produktion af smågrise (gyllebaserede staldsystemer),

Ansøgt dyrehold i gyllebaserede staldsystemer	Emission opnåelig ved anvendelse af BAT		Emission i ansøgning
	Kg N/årsdyr	Samlet kg N/år	Samlet kg N/år
Slagtesvin (delvist spaltegulv, 50-75% fast gulv)	0,31	231	203
Slagtesvin (delvist spaltegulv, 25-49% fast gulv)	0,36	825	785
Søer (farestald)	2,47	750	819
Søer (drægtighedsstald)	2,48	1.740	1.910
Smågrise (staldsystem)	0,043	566	479
I alt		4.112	4.196

Tabel 4: Vejledende emissionsgrænseværdi ved anvendelse af BAT i eksisterende stalde, og reel emission fra staldene fordelt på dyretype og staldsystem.

Den vejledende BAT-emissionsgrænse for husdyrbruget er 4.112 kg N/år, mens ammoniakemission efter udvidelsen af dyreholdet er beregnet til 4.196 kg N/år. Ammoniakemissionen overskrider dermed som udgangspunkt den vejledende emissionsgrænseværdi. Kommunen finder imidlertid, at overskridelsen må betragtes som ubetydelig (mindre end 100 kg), og at der derfor ikke er grundlag for at fastslå, at projektet ikke overholder kravet om, at husdyrbruget skal begrænse ammoniakemissionen ved anvendelse af BAT<sup>10</sup>.

Det er på den baggrund kommunens vurdering, at projektet i tilstrækkelig grad overholder kravet om, at husdyrbruget skal begrænse ammoniak emissionen ved anvendelse af BAT.

#### BAT-grænse for fosfor

Miljøstyrelsens vejledende BAT-emissionsgrænse for fosfor fra slagtesvin, smågrise og søer i gyllebaserede staldsystemer er henholdsvis 22,3 kg/DE ab lager 29,2 kg/DE ab lager og 23,9 kg/DE ab lager, tilpasset ny dyreenhedsdefinition og hensyn til strøelse.

	Emissionsgrænse for fosfor (kg P/DE ab lager)	Dyreenheder (DE)	Emissionsgrænse for fosfor (kg P/år)
Slagtesvin	22,3	77,23	1.722
Smågrise	29,2	63,00	1.840
Søer *	23,9	226,11	5.404
I alt		366,34	8.966

Tabel 5: Vejledende emissionsgrænseværdi for fosfor.

\* gyllebaserede systemer uden dybstrøelse

Den totale emissionsgrænse for fosfor er beregnet ud fra antal dyreenheder (tabel 5) og er 8.966 kg P/år. Fosforemissionen fra det ansøgte projekt er i ansøgningsystemet beregnet til

Husdyrbrug med konventionelt hold af søer med pattegrise til fravæning (gyllebaserede staldsystemer)

<sup>10</sup> Kommunen følger her den praksis, som det tidligere Natur- og Miljøklagenævnet, nu Miljø- og Fødevareklagenævnet, i 2012 anlagde i bl.a. afgørelse nr. NMK-132-00295, hvor en overskridelse af den vejledende emissionsgrænseværdi på mindre end 100 kg N/år af nævnet blev betragtet som ubetydelig. I afgørelse nr. NMK-132-00295 var den vejledende emissionsgrænseværdi beregnet til 2.230 kg N/år.

8.754 kg P/år. Dermed er projektets emission lavere end den vejledende BAT-emissionsgrænse for fosfor.

Det er på den baggrund kommunens vurdering, at projektet overholder kravet om, at husdyrbruget skal begrænse fosforemissionen ved anvendelse af BAT.

#### Vand- og energiforbrug

Ansøger har i den miljøtekniske beskrivelse redegjort for, at eventuelle lækager identificeres og repareres hurtigst muligt, at drikkevandsanlægget kalibreres jævnlige, og at der føres journal over vandforbruget, hvilket er BAT for aktiviteter, hvor der bruges vand, ifølge BREF-dokumentet. Den mekaniske ventilation er optimeret i hver stald og ventilationen rengøres jævnlige, og der anvendes lavenergibelysning, hvilket er BAT ifølge BREF-dokumentet.

#### Opbevaring og udbringning af husdyrgødning

Opbevaring og udbringning af husdyrgødning sker i henhold til reglerne i Husdyrgødningsbekendtgørelsen.

Det er kommunens vurdering, at kravet til BAT i henhold til BREF-dokumentet og Miljøstyrelsens vejledende emissionsgrænseværdier er opfyldt med hensyn til opbevaring og udbringning af husdyrgødning.

#### Samlet vurdering

Det er kommunens vurdering, at der er redegjort tilstrækkeligt for anvendelse af BAT samt eventuelle fravalg af BAT. Gennem vilkår sikres, at stalde og gødningsanlæg er udformet som beskrevet i ansøgningen. Ud fra ansøgers redegørelse for anvendelse af BAT (se bilag 2) samt de stillede vilkår, er det Aarhus Kommunes vurdering, at BAT er anvendt i et tilstrækkeligt omfang i projektet.

### **Landskabelige hensyn**

Aarhus Kommune har vurderet, at der er en særlig begrundelse for at placere den erhvervsmæssigt nødvendige ny gyllebeholder uden tilknytning til ejendommens øvrige bebyggelsesarealer: Placeringen sker af hensyn til en af markdriften ønsket placering, og der er taget hensyn til beskyttelsesinteresserne i det åbne land.

Aarhus Kommune har foretaget en vurdering af den nye, fritliggende gyllebeholders placering i forhold til de landskabelige værdier og bevaringsværdige kulturmiljøer.

Området, hvor gyllebeholderen placeres, kan karakteriseres som åbent landbrugsland med flere spredte hegn. Stedet er ikke omfattet af beskyttelseshensyn i forhold til kirker, søer, åer, fortidsminder eller skove. Der er ca. 110 m til nærmeste sø og nærmeste fredskov. Der er ikke tale om fredet område.

Stedet ligger ikke indenfor et område med særlig god landskabskarakter i henhold til Aarhus Kommuneplan 2013. Nærmeste område med særlig god landskabskarakter er tunneldale mellem Solbjerg og Malling, som ligger 430 m syd for stedet.

Nærmeste kulturmiljø er et potentielt udpeget område - Astrup Mose tørvegravning med rekreativ udnyttelse - som ligger i en afstand af 1,9 km fra området, hvor gyllebeholderen placeres.

Der er således ingen væsentlige hensyn til omgivelserne, som taler imod placeringen, hvilket også fremgår af miljøgodkendelsens øvrige afsnit<sup>11</sup>.

Der er i miljøgodkendelsen stillet vilkår om afskærmende beplantning omkring den nye gyllebeholder, og vilkår om at beholderen fjernes igen, hvis den på et tidspunkt ikke længere er nødvendig for driften. Begrundelsen for de stillede vilkår er, at der er tale om en gyllebeholder, som opføres uden tilknytning til ejendommens øvrige bygninger. Der er også stillet vilkår angående en eventuel ny rørledning fra det eksisterende anlæg til gyllebeholderen.

Derudover finder kommunen ikke anledning til at stille særlige vilkår til byggeriet.

### **Ophør**

Ansøger har redegjort for, hvad der foretages ved et fremtidigt eventuelt ophør af produktionen (se bilag 2), og desuden har Aarhus Kommune stillet vilkår til handlinger i forbindelse med ophør.

Aarhus Kommune vurderer, at disse tiltag er tilstrækkelige til at undgå forureningsfare og til at sikre, at ejendommen ikke vil blive belastet med skadedyr.

### **Alternativer**

Ansøger har undersøgt alternative placeringer til den ny, fritliggende gyllebeholder, hvilket fremgår af bilag 2, og fravalgt dem til fordel for den valgte placering, som indgår her i miljøgodkendelsen (bilag 1 B).

Ansøger har beskrevet, at en ny gyllebeholder alternativt kunne placeres nord for - eller i tilknytning til det eksisterende anlæg - men at den fritliggende placering syd for det eksisterende anlæg er valgt, da den er mere central for udbringningen af gylle til arealerne.

Kommunen vurderer, at de nævnte placeringer er relevante at beskrive som alternativer, og at ansøgers beskrivelse af alternativerne er tilstrækkelig. Aarhus Kommune vurderer samlet set ikke de behandlede alternativer som værende bedre end den ansøgte placering. Den ny gyllebeholder kan placeres på en af hensyn til markdriften ønsket placering, da ingen væsentlige hensyn til omgivelserne taler imod placeringen.

Det såkaldte 0-alternativ består i, at udvidelsen ikke blev gennemført. Det er kommunens vurdering, at 0-alternativet, dvs. fastholdelse af et konstant produktionsniveau i de eksisterende stalde i stedet for udvidelse i eksisterende stalde, kan betyde øget risiko for en begyndende afvikling af produktionen. 0-alternativet består særskilt for den ansøgte ny gyllebeholder i, at denne ikke opføres, og at der i stedet er lejemål på gyllebeholdere længere væk, hvilket vil betyde mere gylletransport (bilag 2).

Med hensyn til miljøpåvirkning og nabogener for udvidelsen set i forhold til 0-alternativet, er det kommunens vurdering, at udvidelsen ikke medfører risiko for en væsentlig påvirkning af det omgivende miljø, eller væsentlig større gener for naboer end ved den nuværende produktion – jf. øvrige afsnit i miljøgodkendelsen.

---

<sup>11</sup> Af afsnittene "afstandskrav" og "gødningsopbevaring og - håndtering" fremgår blandt andet, at afstanden til nærmeste beboelse er ca. 350 m, og afstanden til nærmeste sø er der ca. 110 m.

## SAMLET VURDERING

---

Aarhus Kommune har vurderet miljøbelastningen fra husdyrbruget på Askgårdsvej 3, 8340 Malling på grundlag af ansøgningen, miljøteknisk beskrivelse, supplerende oplysninger samt vilkårene i denne godkendelse. Kommunen vurderer, at husdyrbruget har truffet de nødvendige foranstaltninger til at forebygge og begrænse forureningen. Endvidere vurderer kommunen, at husdyrbruget efter udvidelsen kan drives uden væsentlige indvirkninger på miljøet, såfremt vilkårene i denne godkendelse overholdes.

Det er samlet Aarhus Kommunes vurdering, at husdyrbruget vil blive drevet på en måde, som ikke vil medføre en væsentlig påvirkning af miljøet.

## OFFENTLIGHED OG KLAGEVEJLEDNING

---

Da Aarhus Kommune modtog ansøgningen, annoncerede kommunen den offentligt på Aarhus Kommunes hjemmeside i perioden 9. marts - 30. marts 2017.

Udkast til miljøgodkendelse har været i høring i 6 uger i perioden 6. oktober – 17. november 2017 hos ansøger, naboer og parter.

Høringen gav ikke anledning til bemærkninger. Den endelige miljøgodkendelse er derfor ikke ændret i forhold til udkastet, som blev sendt i høring.

Aarhus Kommunes afgørelse offentliggøres på kommunens hjemmeside den 30. november 2017. Ansøger har fået tilsendt godkendelsen. Øvrige parter, naboer, foreninger og organisationer, er orienteret om, at miljøgodkendelsen meddeles.

Afgørelsen kan påklages indtil 4 uger efter offentliggørelsen, jf. Lov om miljøgodkendelse m.v. af husdyrbrug, kap. 7. Det vil sige, at en eventuel klage skal være modtaget senest den 28. december 2017 af Aarhus Kommune via Miljø- og Fødevareklagenævnets klageportal. Enhver, der har væsentlig individuel interesse i sagen, samt en række foreninger og organisationer m.v. vil kunne klage over kommunens afgørelse.

Klagen skal indsendes til Miljø- og Fødevareklagenævnet via nævnets klageportal på [www.borger.dk](http://www.borger.dk) eller [www.virk.dk](http://www.virk.dk).

Vejledning om klagegebyr, og hvordan man skal logge på og anvende klageportalen findes på Miljø- og Fødevareklagenævnets hjemmeside [www.nmkn.dk](http://www.nmkn.dk), samt på [www.borger.dk](http://www.borger.dk) og [www.virk.dk](http://www.virk.dk). Klagen sendes gennem klageportalen til kommunen. En klage anses for indgivet, når den er tilgængelig for kommunen i klageportalen.

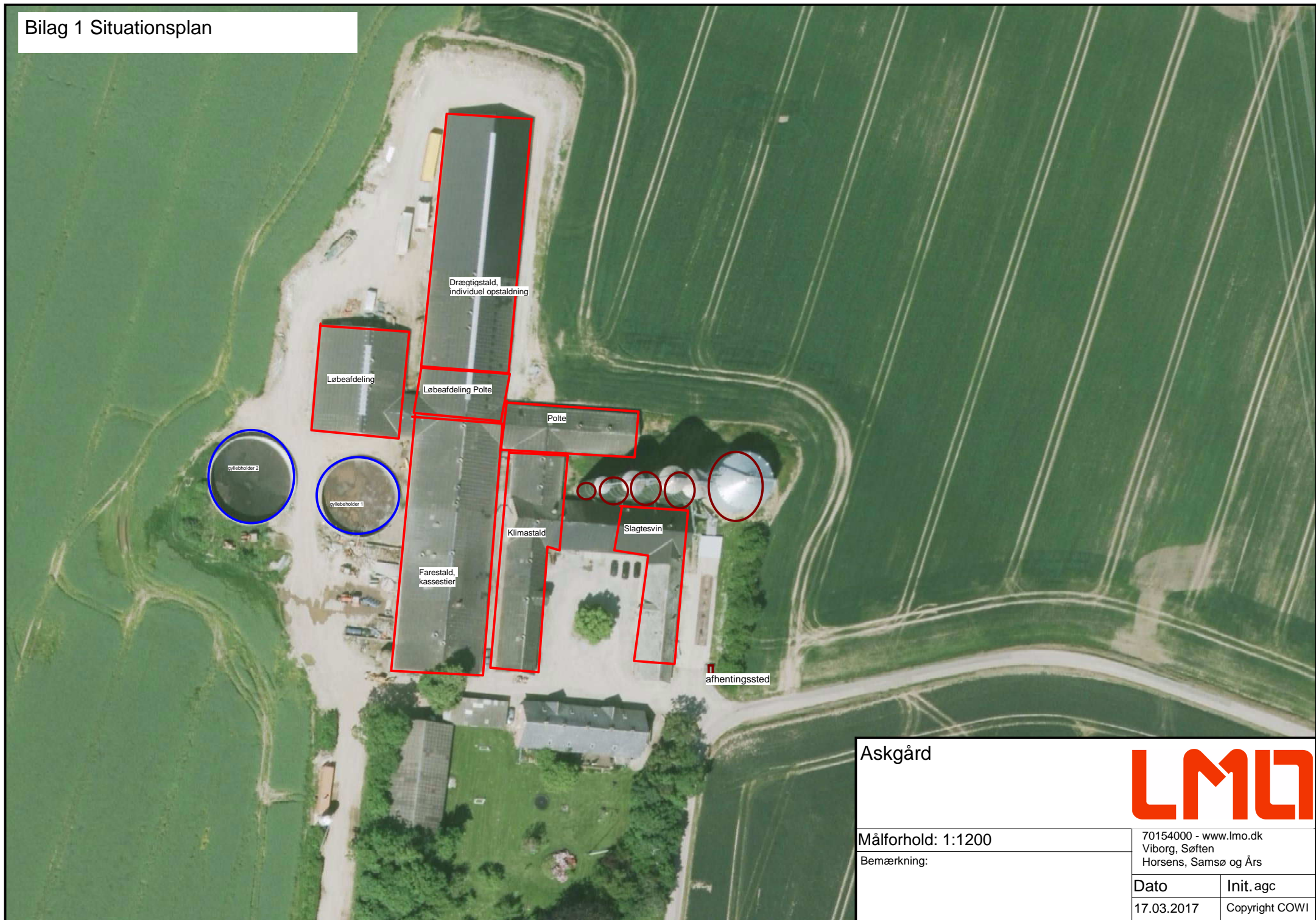
Miljø- og Fødevareklagenævnet skal som udgangspunkt afvise en klage, der kommer uden om klageportalen. I særlige tilfælde kan du klage uden om klageportalen. Hvis du ønsker at blive fritaget fra at bruge klageportalen, skal du aflevere klagen og en begrundet anmodning om fritagelse til kommunen. Kommunen videresender herefter anmodningen til Miljø- og Fødevareklagenævnet, som træffer afgørelse om, hvorvidt du kan blive fritaget.


Da miljøgodkendelsen indeholder vilkår til nye bygninger, som ligger uden tilknytning til den eksisterende bygningsmasse på husdyrbruget, har en eventuel klage over miljøgodkendelsen opsættende virkning medmindre Miljø- og Fødevareklagenævnet bestemmer andet.

Miljøgodkendelsen må derfor ikke udnyttes inden klagefristens udløb.

Kommunens afgørelse kan også indbringes for domstolene. Retssagen skal være anlagt inden 6 måneder fra den dag, afgørelsen har været offentligt bekendtgjort.

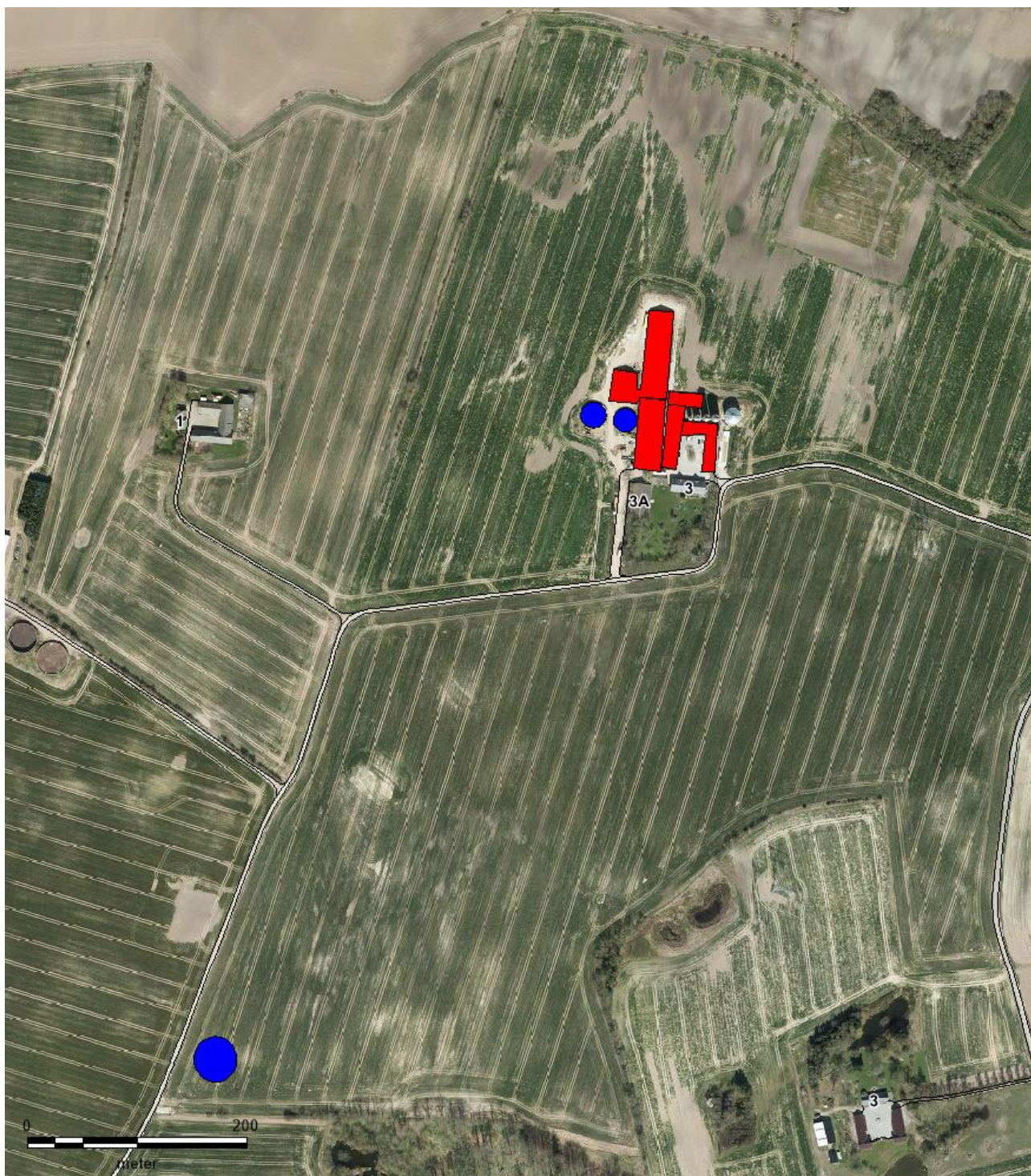
# Bilag 1 Situationsplan



Askgård			
Målforhold: 1:1200		70154000 - www.lmo.dk	
Bemærkning:		Viborg, Søften Horsens, Samsø og Års	
Dato	Init. agc		
17.03.2017	Copyright COWI		

**Bilag 1 B: beliggenhed af gyllebeholdere og stalde.**

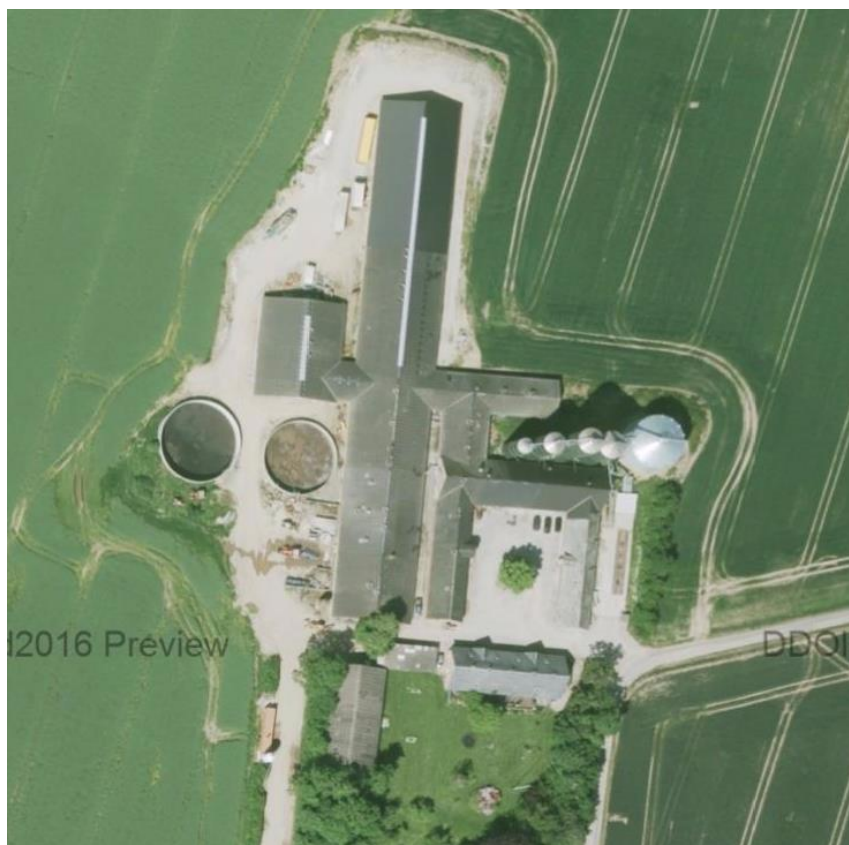
Ny gyllebeholder ses nederst til venstre på kortet.





**Bilag 2 Ansøgers miljøtekniske beskrivelse****Miljøansøgning**

Askgårdsvej 3  
8340 Malling



Indsendt d. 28/02-2017  
Til Århus Kommune



## Datablad

<b>Beliggenhed</b>	Askgårdsvej 3, 8340. Malling
<b>CVR NR.</b>	19245608
<b>Ejendoms nr.</b>	7510014767
<b>Ansøger og ejer af ejendommen</b>	I/S Askgård
<b>Konsulent</b>	Amparo Gomez Cortina
<b>Godkendelsesbetegnelse</b>	Miljøgodkendelse §12
<b>Ansøgningens skema nr.</b>	93660
<b>Godkendelsesmyndighed</b>	Århus Kommune

# Indholdsfortegnelse

<b>1. Generelle forhold .....</b>	<b>5</b>
1.1 Godkendelsespligt .....	5
1.2 Projektets omfang .....	5
1.3 Tidligere godkendelser .....	5
1.4 Ikke-teknisk resumé .....	5
<b>2. Dyrehold og management .....</b>	<b>6</b>
2.1 Management .....	6
2.2 Rengøring og desinficering .....	6
2.3 Bedste tilgængelige staldteknologi (BAT) .....	7
2.4 Bygninger .....	Fejl! Bogmærke er ikke defineret.
<b>3. Lokalisering .....</b>	<b>8</b>
3.1 Lokalisering .....	8
3.1 Energiforbrug på anlæg .....	8
3.2 Energiteknologi på anlægget .....	8
3.3 Vandforbrug på anlæg .....	8
3.4 Vandteknologi på anlæg .....	8
<b>4. Gener .....</b>	<b>8</b>
4.1 Lugt .....	8
4.2 Beskrivelse af Støjkilder .....	9
4.3 Lys .....	10
4.4 Fluer og skadedyr .....	10
4.5 Støv .....	11
4.6 Transport .....	11
<b>5. Forurening .....</b>	<b>12</b>
5.1 Spildevand .....	12
<b>6. Husdyrgødning og foder .....</b>	<b>13</b>
6.1 Produktion af husdyrgødning .....	13
6.2 Opbevaring af husdyrgødning .....	13
6.3 Opbevaring af foder .....	13
6.4 Beskrivelse af mulige uheld .....	14
6.5 Beskrivelse af risikominimering .....	15
<b>7. Affald og kemikalier .....</b>	<b>17</b>
7.1 Beskrivelse af døde dyr .....	17
7.2 Beskrivelse af fast affald .....	17
7.3 Beskrivelse af kemikalier generelt .....	18
7.4 Beskrivelse af pesticider .....	18

7.5	Beskrivelse af oliekemikalier .....	19
7.6	Beskrivelse af øvrige kemikalier .....	19
7.7	Beskrivelse af egen kontrol.....	19
<b>8.</b>	<b><i>Ammoniaktab</i></b> .....	<b>20</b>
8.1	Beskrivelse af foderoptimeringstiltag til begrænsning af ammoniakfordampning .....	20
<b>9.</b>	<b><i>Generelt om Bedste tilgængelige teknologi</i></b> .....	<b>20</b>
10.2	BAT- krav Energibesparende foranstaltninger .....	21
10.3	BAT-krav vandbesparende foranstaltninger .....	22
10.6	Management på husdyrbruget.....	22
<b>11</b>	<b><i>Husdyrbrugets ophør</i></b> .....	<b>23</b>

# 1. Generelle forhold

I/S Askgård, Askgårdsvej 3, 8340 Malling.

Ansøgning efter husdyrlovens §12 til udvidelse af so-, smågrise og slagtesvineproduktion fra 840 søer, 12800 smågrise (7,4-32 kg) og 500 slagtesvin (32-107 kg) svarende til 263,8 DE til en produktion på 1000 søer, 13000 smågrise (7-32 kg), 2000 slagtesvin (32-115 kg) og 600 polte (32-120 kg) svarende til 366,34 DE.

Der søges om fleksibilitet til at ændre ind- og afgangsvægten på smågrise og slagtesvin så længe antallet af dyreenheder ikke ændres.

## 1.1 Godkendelsespligt

Ændringerne på husdyrbruget er omfattet af godkendelsespligt idet husdyrbruget ønsker at udvide husdyrproduktionen.

## 1.2 Projektets omfang

Projektet omfatter en udvidelse af svinebesætningen fra 263,8 DE til 366,34 DE.

Der afsættes husdyrgødning på egne og forpagtede arealer.

### Starttidspunkt drift

Når miljøgodkendelsen er meddelt/ Når nyt staldanlæg står klar.

## 1.3 Tidligere godkendelser

Der er tilladelse til en produktion med 840 søer, 12800 smågrise, 500 slagtesvin på ejendommen.

Produktionstilladelsen er oplyst af Aarhus kommune via en afgørelse om ikke godkendelsespligt i forbindelse med ændring af dyreholdet den 27. august 2012.

## 1.4 Ikke-teknisk resumé

I/S Askgård ansøger om miljøgodkendelse efter lovens §12 til udvidelse af dyreholdet på adressen Askgårdsvej nr. 3, Aarhus kommune. Virksomhedens CVR nr. 19245608.

I/S Askgårds bedrift består af følgende ejendomme med dyrehold:

Askgårdsvej 3 med tilladelse til at producere 263,80 DE

Mustrupvej 13 med tilladelse til at producere 108,95 DE.

På ejendommen (Askgårdsvej 3) er der i dag en soproduktion med smågrise og slagtesvin svarende til 263,8 DE. Der ønskes en produktion med søer og smågrise og slagtesvin på 366,34 DE. Udvidelsen er på i alt 102,54 DE.

**Tilladt dyrehold i nudrift og ansøgt drift:**

Tilladt dyrehold			Ansøgt drift		
Dyre kategori	Antal	DE	Dyre kategori	Antal	DE
Søer	840	189,93	Søer	1000	226,11
Smågrise (7,4 – 32 kg)	12800	61,04	Smågrise (7,2-30 kg)	13000	63,00
Slagtesvin (32 – 107 kg)	500	12,82	Slagtesvin (32-115 kg)	2000	58,38
Polte	-		Polte (32-120 kg)	600	18,85
<b>I alt</b>		263,8	<b>I alt</b>		366,34

**Bygningsmæssige ændringer:**

Udvidelsen kan rummes i det eksisterende staldanlæg.

Det opføres der 1 ny gyllebeholdere på 4000 m<sup>3</sup> med naturlig flydelag.

**Husdyrgødning**

Som følge af staldindretningen produceres der i dag hhv. gylle på ejendommen. I ansøgt drift vil gylle blive opbevaret i ejendommens gyllebeholdere.

**Transporter til og fra ejendommen**

Antallet af transportere forventes at reducere som følge af reduktion af gylleflytninger ved Askgård.

**Forventet udvikling i støv, støj og fluer**

Ændringen/Udvidelsen forventes ikke at give anledning til øgede gener for naboer i form af støv og støj. Dette skyldes at der ikke sker ændringer i arbejdsgange der giver anledning til støv og støj.

Der forventes ingen øgede gener i form af fluer, idet fluer bekæmpes effektivt i stalden med et biologiske metode.

**Resultat af lugt beregninger**

Lugt-beregninger foretaget i husdyrgodkendelse.dk viser, at staldanlægget overholder afstandskravene til naboer, samlet bebyggelse og by vedr. lugt. Der forventes derfor ingen væsentlige gener som følge af ændringen/udvidelsen i form af lugt.

**Afskæringskriterier vedr. ammoniak**

Staldanlægget lever op til det generelle ammoniakreduktionskrav om reduktion af ammoniakfordampningen.

Ændringen forventes ikke at få konsekvenser for sårbar natur.

## 2. Dyrehold og management

### 2.1 Management

Der henvises til kapitlet BAT, Management på husdyrbruget.

### 2.2 Rengøring og desinficering

- Stalden iblødsættes, højtryksrensers og udtørres når der er plads til det mellem to hold grise. Der desinficeres med et oxiderende middel.

## 2.3 Bedste tilgængelige staldteknologi (BAT)

Der henvises til kapitlet BAT. Teknologier til opfyldelse af krav om BAT.

## 3. Lokalisering

### 3.1 Lokalisering

#### Byggeri

Der opføres ikke nyt byggeri. Udvidelsen kan rummes i det eksisterende staldanlæg.

### 3.1 Energiforbrug på anlæg

På ejendommen anvendes energi i forbindelse med: ventilation, opvarmning, lys, foderanlæg.

Energikilder	Energi forbrug Nuværende drift*	Forventet energiforbrug i ansøgt drift**
Årligt Elforbrug	396.000 Kwh	433.930 Kwh
Årligt forbrug af træpiller	96 tons	96 tons

\*\* Forbruget er skønnet ud fra nøgletal. Der er ikke i opgørelsen indregnet evt. reduktioner som følge af energibesparende foranstaltninger.

Energi forbruges primært til belysning og varme i stalde til ventilation og pumper og ved foderfremstilling. Der udover kommer energi til traktorkørsel i marken.

### 3.2 Energiteknologi på anlægget

Der henvises til kapitlet BAT. Her redegøres der for energibesparende foranstaltninger.

### 3.3 Vandforbrug på anlæg

Vandforbruget i ansøgt drift er skønnet ud fra nøgletal i Håndbog til driftsplanlægning.

Vandforbrug	Nudrift	Ansøgt drift
<b>Total vandforbrug m<sup>3</sup></b>	11.600	12.900

### 3.4 Vandteknologi på anlæg

Der henvises til kapitlet BAT, vandbesparende foranstaltninger.

## 4. Gener

### 4.1 Lugt

#### Ejendommens beliggenhed i forhold til naboer

Den nærmeste nabo uden landbrugspligt er Tandergårdsvej 4, som ligger ca. 385 meter øst for ejendommens staldanlæg. Nærmeste samlede bebyggelse er Ask, som ligger i en afstand af ca. 1170 meter syd for anlæggets adresse. Nærmeste by ned byzone er Solbjerg beliggende ca. 2 km vest for anlæggets adresse.



### Resultatet af lugtberegning i husdyrgodkendelse.dk

Lugtberegninger foretaget i husdyrgodkendelse.dk viser, at staldanlægget overholder afstandskravene til naboer, samlet bebyggelse og by vedr. lugt. Der forventes derfor ingen væsentlige gener som følge af udvidelsen i form af lugt.

## 4.2 Beskrivelse af Støjkilder

Der kan forekomme støj fra følgende kilder:

- Ventilationsanlæg
- Højtryksrensere
- Korntørringsanlæg i silo.
- Kværn
- Foderblander
- Aflæsning af foder
- Traktordreven gyllerør
- Transport til og fra ejendommen (se afsnit vedr. transport)

Af følgende skema fremgår driftsperioderne og placeringen af støjkilder på ejendommen.

Støjkilde	Placering	Tidsinterval	Tiltag mod støjkilder
Ventilationsanlæg		Ventilationsanlæg kører alle døgnets 24 timer med varierende effekt De fleste svinestalde har mekanisk frekvensstyret ventilation med et moderat støjniveau- især ved nattetid, hvor ventilationsbehovet er lille.	Ventilationsanlægget er placeret inden døre og forventes derfor ikke at påføre omgivelserne støj.
Højtryksrensere	Brug af højtryksrensere til vask af stalde sker inden døre	Højtryksrensere anvendes i forbindelse med rengøring af stalde og maskiner Rengøring sker i dagtimerne	
Korntørringsanlæg		Korntørringsanlægget kører primært i høstsæsonen i dagtimerne, hvor luftfugtigheden er lav Der tørres så vidt muligt kun i dagtimerne. Det tørres med blæserne.	
Kværn		Er placeret i foderladen	
Foderblander		Er placeret i foderladen	
Aflæsning af foder		Indblæsning af foder vil have en varighed af max.30 min .pr. levering	Svag støj fra indblæsning af foder i siloerne vil kunne høres ved nærmeste naboer. Støjen

			dæmpes dog væsentligt, fordi alle siloer og indblæsningsrør er placeret bag skærmende bygninger.
Håndtering af gylle		Der vil være periodisk støj ved omrøring og pumpning af gylle	
Transport til og fra ejendommen ved bl.a. aflæsning af foder og ved ind- og udlevering af grise		Der kan lejlighedsvis forekomme støj ved af- og pålæsning af grise	

#### Generelt vedr. støj:

Der har ikke tidligere været klager over støj fra ejendommen  
 De fleste støjklager er placeret i lukkede bygninger  
 Det forsøges så vidt muligt at holde støjperioden inden for normal arbejdstid.  
 Anvendelse af de øvrige støjende anlæg og maskiner tilstræbes holdt inden for normal arbejdstid.

Alt i alt vurderes det, at naboerne ikke vil blive udsat for væsentlige støjgener

### 4.3 Lys

- Der er ophængt lamper ved stuehus, ved mandskabsrum og ved ind- og udleveringsramper. Lyset vil være tændt efter behov. Der er ingen udendørsbelysning der har fjernvirkning.
- Lyset sænkes i staldene om natten, der er derfor en begrænset fjernvirkning fra anlægget.
- Ejendommens anlæg er belyst med almindelige gårdlamper, som styres ved hjælp af censor
- Om natten er der kun tændt vågelys i stalden
- Lyset i øvrige bygninger er slukket om natten
- Der forventes ikke nogen fjernpåvirkning fra anlægget, som kan genere naboer eller trafikanter

### 4.4 Fluer og skadedyr

#### Generel bekæmpelse af skadedyr

På landbrugsejendomme kan der forekomme skadedyr som eksempelvis fluer og rotter mv.

- Den generelle bekæmpelse af skadedyr sker ved, at der generelt holdes rent og ryddeligt i og omkring ejendommen, og ved at foderspil og rester fjernes.
- Bekæmpelse af skadedyr foretages efter anvisninger fra Statens Skadedyrslaboratorium.

#### Fluegener

- Der vil blive anvendt rovfluer i staldene. Der indgås fast aftale med leverandør
- Biologisk og kemisk fluebekæmpelse foretages efter anvisninger fra Statens Skadedyrslaboratorium.
- Der holdes en høj hygiejnestandard i staldene.

- Der er lavet en aftale med Rentokil om rotte bekæmpelse

## 4.5 Støv

- I forbindelse med håndtering af halm og ved transport kan der opstå støv. Forhold, som kan medvirke til støv, er af begrænset karakter og varighed. Der vil blive produceret mere foder i ansøgt drift, hvorfor der vil forekomme mere transport i ansøgt drift.
- Al indblæsning af foder sker via lukkede rørsystemer. Der er således ingen kilder til væsentlige støvgener for naboerne
- Da støv ikke hidtil har været et problem, forventes det heller ikke fremover. Der er samtidig forholdsvis langt til naboer.

## 4.6 Transport

Udviklingen i antallet af forskellige typer transport ses af tabellen nedenfor. Det skal bemærkes, at antal og kapacitet pr. læs ikke er bindene.

Af følgende skema vises en oversigt over transporttyper og over antallet af transporter i nudrift og ansøgt drift.

Transporttype	Antal transporter pr. år i nudrift	Antal transporter pr. år i ansøgt drift med rørledning til den nye gyllebeholder	Antal transporter pr. år i ansøgt drift uden rørledning til den nye gyllebeholder	Tidsinterval	Hypighed	Forskel i antallet af transporter fra nudrift til ansøgt drift med rørføring og uden rørføring
<b>Lastbiltransporter</b>						
Foder til Mustrupvej 13	365	365	365	Om dagen	En gang om dagen	0
Sækkevarer/løsvarer (mineraller)	12	12	12	Om dagen	1 gang om måned	0
Korn	140	140	140	Om dagen/aften	I høste periode (fordelt på to måneder)	0
Døde dyr	104	104	104	Om dagen	2 gange/ugen	0
Brændstof(olie)	18	18	18	Om dagen	1 gang/3 uge	0
Smågrise ud	104	104	104	Om dagen	2 gange/ugen	0
Slagtesvin/søer	52	52	52	Om dagen	1 gang om ugen	0
Affald	52	52	52	Om dagen	1 gang om ugen	0
Farlig affald	26	26	26	Om dagen	1 gang hver anden uge	0
<b>Traktortransporter</b>						
Gyllekørsler	266	155	315	Om dagen/aften	I gyllesæson/flytning af gylle	-111/+49

<b>Total</b>	<b>1139</b>	<b>1028</b>	<b>1188</b>			<b>-111/+49</b>
--------------	-------------	-------------	-------------	--	--	-----------------

#### Bemærkninger vedr. transporter:

- Kun transporter på offentlig vej. Udbring af husdyrgødning sker over en begrænset periode primært i foråret.
- Arealerne ligger i nærhed af ejendommen.
- Ejendommen er beliggende centralt for udbringningsarealerne.
- Udbringningsarealerne ligger tæt på ejendommen, hvilket nedsætter transporttiden og brændstofforbruget.
- Der vil ikke foregå transport gennem tæt beboede områder. Men det vil foregå transport tæt på Beder-Malling
- Transporter med husdyrgødning er sæsonbetonet i forhold til markarbejde. De øvrige transporter er jævnt fordelt over året.
- Cirka 2 gange om ugen (på hverdage) afhentes døde dyr via Daka. Antallet af transporter til afhentning af døde dyr vil ikke øges i forbindelse med udvidelsen.
- Det produceres selv foder på ejendommen. Det forventes ikke flere transporter der siloerne bliver fyldt ved høst.
- Det tilstræbes at holde kørslen i spidsbelastningsperioderne inden for normal arbejdstid

Køretøjer vedligeholdes og tomgangskørsel undgås.

## 5. Forurening

### 5.1 Spildevand

Ejendommens spildevandsmængde er opgjort for nudriften og den ansøgte drift og fremgår af skemaet nedenfor til-lige med oplysning om hvortil vandet afledes.

Type	Mængde i nudrift	Mængde i ansøgt drift	Afledes til
Rengøringsvand fra vask af stalde			Gyllebeholder
Befæstede arealer	Ca. 1145 x 0,7 = 800 m <sup>3</sup>	Ingen ændring	Dræn
Tagvand	0,7 m <sup>3</sup> x 6543 m <sup>2</sup> tagflade = 4580 m <sup>3</sup> vand	Ingen ændringer	Dræn
Interne befæstede transportveje			Løber af vej
Sanitært spildevand fra driftsbygning	-	-	Behandles på samme måde som husspildevandet: 1Minirensningsanlæg med P-rensnings

## 6. Husdyrgødning og foder

### 6.1 Produktion af husdyrgødning

Gylleproduktion bliver 7881 m<sup>3</sup> på Askgård.

Tilstrækkelig opbevaringskapacitet på ejendommen (9. måneder) = ca. 5910 m<sup>3</sup>.  
Her er opbevaringskapaciteten i gyllekummerne ikke medregnet.

### 6.2 Opbevaring af husdyrgødning

I de 2 følgende skemaer fremgår oplysninger om husdyrbrugets opbevaringsanlæg, de enkelte anlægs kapacitet, husdyrproduktionens tilførsel til anlæggene samt opgørelse af opbevaringskapaciteten.

Opbevaringsanlæg	Beliggenhed (adresse)	m <sup>3</sup>	Overdækning
Gyllebeholder	Askgårdsvej 3	2000	nej
Gyllebeholder	Askgårdsvej 3	1240	nej
Ny gyllebeholder	Askgårdsvej	4000	nej

I gyllebeholderne på ejendommen er der en samlet opbevaringskapacitet på 3240 m<sup>3</sup>, og de ansøges om en ny gyllebeholder på 4000 m<sup>3</sup> som ikke er i tilknytning med ejendom.

Den ny gyllebeholder vil ikke være i tilknytning med svineejendommen men placering er mere central for ejendommens marker og de to besætninger ejet af I/S Askgaard. I dag lejer I/S Askgaard 3 gyllebeholder, to syd på 4 og 2,5 km fra ejendommen Askgård og en 1,5 km nord fra Mustrupvej. Dette giver ekstra gylletransport i gylleflytninger. At samle gylle i en beholder hvor gylle kan pumpes til, vil medføre til en reduktion af transporter. Man kan reducere flytning af ca. 2400 m<sup>3</sup> gylle fra Askgård, svarende til ca. 160 transporter som kører gennem Ask. Gyllebeholderne er en erhvervsmæssigt nødvendigt landbrugsbyggeri.

Placering af gyllebeholder er central og overholder afstandskrav efter § 6 i husdyrgødningsbekendtgørelse (BEK 865, 23/06/2017). Gyllebeholder ligger mere end 300 meter fra nabobeboelse og mere end 100 meter fra søen. Det ønskes etablering af befæstede arealer ved gyllebeholder for levering/afhentning af gylle. Det vil etableres skærmende beplantning omkring gyllebeholder, med et frit plads til afhentning af gylle. Den nye gyllebeholder ønskes placeret i et område, der allerede domineres af landbrugsdrift

Den samlede beholderkapacitet for flydende husdyrgødning udgør 7.240 m<sup>3</sup> incl. opbevaringsaftaler. Den årlige mængde produceret gylle bliver 7881 m<sup>3</sup>. Denne mængde inkluderer rengøringsvand i forbindelse med vask, drikkevandspild og regnvand i gyllebeholder. Opbevaringskapaciteten for gylle udgør således 11,9 mdr. Kapacitetskravet er hermed opfyldt. Den ekstra kapacitet bliver til opbevaring af gylle fra Mustrupvej 3, som i dag lejer 1600 m<sup>3</sup> i Mustrupvej 17. Samlet opbevaringskapacitet udgør 9,2 måneder.

### 6.3 Opbevaring af foder

Typer, mængder og opbevaring

På ejendommen er der i dag overkapacitet til opbevaring af foder.  
 På ejendommen opbevares følgende typer og mængder af foder:

Fodertype	Mængde nudrift (tons)	Mængde ansøgt drift (tons)	Opbevaring
Korn	3120	3120	silo
Soyaskrå	35	35	silo
Færdigblandinger	6	8	foderladen
Mineraler	10	12	foderladen
Fedt	6	8	foderladen

## 6.4 Beskrivelse af mulige uheld

På landbrugsejendomme kan der være risici inden for primært følgende områder:

- Brand
- Gylleudslip fra gyllebeholder samt lækager på gyllesystem
- Uheld ved gylleudbringning
- Strømsvigt
- Oliespild
- Kemikaliespild

For at sikre, at der er procedurer for, hvad der skal foretages i tilfælde af uheld, vil der/er blive udarbejdet en beredskabsplan.

Beredskabsplanen indeholder:

- Procedurer, som beskriver relevante tiltag med på at "stoppe ulykken/uheldet" og begrænse udbredelsen
- Oplysninger om hvilke interne/eksterne personer og myndigheder, som skal alarmeres og hvordan
- Kortbilag over bedriften med angivelse af miljøfarlige stoffer, afløbs – og drænsystemer og vandløb mv.
- En opgørelse over materiel som er tilgængeligt på bedriften, eller som kan anskaffes med kort varsel, som kan anvendes i forbindelse med afhjælpning, inddæmning og opsamling af spild/lækage, som kan medføre konsekvenser for det eksterne miljø

Beredskabsplanen vil ligge på en fast plads med nem adgang hertil for bl.a. medarbejdere, som vil blive vejledt i beredskabsplanen.

For at minimere omfanget af eventuelle uheld, er der ophængt vejledning til hvem der skal underrettes og disses telefonnumre.

Beredskabsplan fremsendes senere/er vedlagt

Af nedenstående fremgår en beskrivelse af mulige uheld med oplysning om, hvilke tiltag der er iværksat for at forebygge uheld, samt oplysning om, hvad der vil blive iværksat i tilfælde af uheld.

## 6.5 Beskrivelse af risikominimering

### Generelt

- Anlæg og tekniske installationer renses, vedligeholdes og udskiftes i en sådan grad at der sikres korrekt brug og effekt
- For at minimere risikoen for uheld, udføres opgaver der kan give anledning hertil under opsyn
- Alle ansatte introduceres grundigt til deres arbejde

### Brand

#### Forebyggende foranstaltninger:

- Der forefindes brandslukkere i den enkelte bygninger samt i mejetærsker. Af bilag til beredskabsplanen fremgår, hvor brandslukkerne er placeret
- Alle el-installationer efterses hvert 5. år. Produktions- og ventilations anlæg rengøres jævnligt

#### Akut håndtering ved uheld:

- Ved brand kontaktes brandmyndighederne

### Gylleudslip fra gyllebeholder samt lækager på gyllesystem

#### Forebyggende foranstaltninger:

- Gyllebeholder er stabil og kan modstå mekaniske, termiske og kemiske påvirkninger
- Beholderens bund og vægge er tætte.
- Gyllebeholderne er underlagt 10 års beholderkontrol, hvilket vil minimere risikoen for sprængning af beholderne
- Lageret tømmes hvert år og inspiceres visuelt
- Ved kontrol af flydelaget kontrolleres det at kapaciteten forsat er tilstrækkelig.
- Påfyldning af gylle til gyllevogn foregår under opsyn.
- Gylle suges fra gylletank op i gyllevogn. Derved elimineres risikoen for gylleudslip, da man undgår elpumper som kan fejllaktiveres i forbindelse med gylleopbevaring. Endvidere sikres at der ikke sker utilsigtet udledning og overpumpning af gylle til transportvogn
- Gyllebeholder er uden fastmonterede pumper, der ved tekniske fejl eller sabotage kan forårsage gylleudslip til miljøet, hermed er risikoen for utilsigtet gylleudslip minimal
- Pumpen er forsynet med en afbryder, som sikrer, at pumpen ikke kan sættes i gang utilsigtet.
- Pumperøret er forsynet med afspærringsventil eller lignende foranstaltning, når pumpen ikke anvendes og ikke er under opsyn.

- Pumpning fra en gyllebeholder til en anden gyllebeholder foretages uden timer, men det sikres, at gylleudslip undgås på anden måde, for eksempel manuel overvågning.
- Der forefindes rendegraver og traktorlæsser samt halmballer på ejendommen, der vil kunne anvendes til at inddæmme gylleudslip

#### Akut håndtering ved uheld:

- Falck og evt. slamsuger tilkaldes
- Kommunen kontaktes
- Sker der brud på tanken eller lign. søges strømmen i første omgang dæmmet op med halmballer/jordvold.
- Der forefindes rendegraver og traktorlæsser samt halmballer på ejendommen, der vil kunne anvendes til at inddæmme gylleudslip
- Eget gylleudstyr kan anvendes til at pumpe gylle væk ved uheld
- Mindre mængder spildt gylle vil opsamles på vaskepladsen og pumpes retur til beholderne.

#### **Strømsvigt**

##### Forebyggende foranstaltninger:

- Der er etableret alarmanlæg for temperatur- og el-svigt på samtlige staldafsnit.

#### Akut håndtering ved uheld:

- Ved strømsvigt er ventilationssystemet designet således, at alle spjæld i staldene åbner automatisk for at sikre frisk luft til grisene. Der befinde sig en alarmanlæg med tlf. opkald.

#### **Oliespild**

##### Forebyggende foranstaltninger:

- Spildolie og smøreolie er placeret i lukkede beholdere
- Der findes opsugende materiale (kattegrus, savsmuld mv. ) i ejendommen, som anvendes ved spild af olie.
- Diesel til maskinerne opbevares i overjordisk olietank udendørs. Tanken er på 4000 liter og er fra 2005. Diesel-tanken er placeret på fast underlag
- Der er automatstop på dieselpumpen
- Påfyldning af traktor sker altid under opsyn.

#### Akut håndtering ved uheld:

- Spild af olie vil straks det konstateres blive opsamlet med opsugende materialer.

#### **Kemikaliespild**

##### Forebyggende foranstaltninger:

- Kemikalier opbevares i lukkede beholdere i kemikalierum.
- Der findes opsugende materiale (kattegrus, savsmuld mv.) i maskinhuset, som anvendes ved spild af kemikalier.



- For at undgå forurening af drikkevandet med kemiske bekæmpelsesmidler anvendes der en kontraventil til at fylde vand på marksprøjten. Derved vil der ikke kunne ske returløb til vandforsyningen ved et evt. stop af vandværkspumpen.
- Marksprøjten er monteret med overløbssikring.
- Påfyldning af marksprøjten med vand foretages på et befæstet areal med afløb til gyllebeholderne. Påfyldning af kemikalier foregår i marken.

#### Akut håndtering ved uheld:

- Spild af olie vil straks det konstateres blive opsamlet med opsugende materialer.

## 7. Affald og kemikalier

### 7.1 Beskrivelse af døde dyr

#### Opbevaring

- Dyrene placeres på spalter, så de er hævet over jorden, hvilket giver mulighed for luftcirkulation

#### Bortskaffelse

- Der er indgået aftale med Daka om afhentning af døde dyr.
- Afhentning finder sted 2 gange om ugen på hverdage.

Det vurderes, at opbevaring af døde dyr lever op til kravene herom og det vurderes, at omkringboende naboer ikke vil blive generet af evt. lugt fra døde dyr.

Afhentningssted er markeret på bilag: Situationsplan.

### 7.2 Beskrivelse af fast affald

Oplysninger om affaldstyper og mængder samt opbevaring og bortskaffelse heraf:

	Opbevaring	Bortskaffelse
Forbrændingseget affald.	Container på ejendommen. 1 container til husholdningsaffald og en container til ejendommen.	Bortskaffes med dagrenovation Affald bortskaffes i henhold til kommunens affaldsregulativ.
Jern	Opbevares på betonplads	Affald bortskaffes i henhold til kommunens affaldsregulativ. Afhentes
Plastik	Container	Leveres til genbrugspladsen
Papir og Pap	Container	Sendes til genbrugspladsen
Farligt affald	Container	Afleveres i genbrugspladsen

## 7.3 Beskrivelse af kemikalier generelt

På ejendommen opbevares der pesticider til brug i marken, rengøringsmidler og desinfektionsmidler

## 7.4 Beskrivelse af pesticider

### **Pesticider og sprøjteudstyr**

#### Mængder og placering af oplag af pesticider:

- Der opbevares ca. 250 liter pesticider på bedriften.
- Pesticider opbevares i aflåst kemikalierum, som er placeret indenfor.
- Pesticider opbevares i et aflåst og frostfrit rum
- Pesticiderne opbevares i egnede beholdere med tætsluttende låg. Beholderne er tydeligt mærkede med angivelse af indholdet.
- Der indkøbes generelt ikke større mængder af midler end hvad der passer med sæsonens forbrug. Hermed er lageret som regel næsen tomt i perioden oktober til april

Med hensyn til forebyggende foranstaltninger og foranstaltninger ved uheld henvises til afsnittet "Risici".

#### Påfyldning, vask og rengøring af sprøjteudstyr:

- Påfyldning af vand i marksprøjte sker på befæstet plads med afløb til gyllebeholder.
- Påfyldning af kemikalier i marksprøjte sker i mark med plantedække.
- Afvask af sprøjteudstyr sker på mark med plantedække
- Vand til marksprøjte påfyldes fra vandhane.
- Vandpåfyldning sker fra mellembeholder for at undgå tilbage sug til vandforsyningen.
- Al sprøjtearbejde udføres af ejer eller ansatte som har sprøjtebevis.
- Sprøjteudstyret efterses mindst en gang i sæsonen for utætheder ved slanger og dyser.
- Marksprøjten parkeres i maskinhus, når den ikke er i brug.
- Marksprøjten gennemgår de lovkrav sprøjtesyn.
- Der er monteret emballage skyller på sprøjten. Rengjort emballage afhændes via dagrenovation.

## 7.5 Beskrivelse af oliekemikalier

### Opbevaring af olie

#### Diesellole:

På ejendommen opbevares diesellole i følgende tanke:

- Overjordisk tank fra 2005 på 4000 liter (fyringsolie / diesel). Fremgår af BBR.

#### Smøreolie:

- Smøreolie opbevares i lukkede container, som er placeret i maskinhuset.

## 7.6 Beskrivelse af øvrige kemikalier

### Opbevaring af medicin

- Medicin opbevares i køleskab placeret i stalden.

Med hensyn til forebyggende foranstaltninger og foranstaltninger ved uheld henvises til afsnittet "Risici".

### Olie- og kemikalieaffald

Oplysninger om typer af olie- og kemikalieffald samt mængder, opbevaring og bortskaffelse heraf:

Art	Opbevaring	Bortskaffelses metode
Pesticidrester	Kemirum uden afløb	Tom emballage skylles 3 gange med sprøjten og afhænderes med dagrenovation.
Medicinrester	Container	Afleveres til genbrugs pladsen
Spildolie	Lukkede container maskinhus	Afleveres til genbrugspladsen

Generelt registreres affaldsproduktionen tæt og løbende for at give et overblik over mulige nye fokusområder.

## 7.7 Beskrivelse af egen kontrol

Husdyrbruget varetager selv en del af kontrollen med den daglige drift som er følgende:

- Der udarbejdes obligatorisk gødningsplan med følgende gødningsregnskab
- Der udarbejdes foderplan i samarbejde med svinebrugsrådgivningen til opfølgning på foderforbrug mm.

Bedriftens egenkontrol består primært af det lovpligtige gødningsregnskab, sprøjtejournal, produktionsopgørelser i markbrug og svinehold, driftsregnskab samt egne løbende registreringer.

- Gennemsyn af alle el-installationer løbende.
- Årligt eftersyn af ventilationsanlæg/fodringsanlæg af autoriseret installatør.

- Vand- og elforbruget vil blive fulgt løbende med henblik på at lokalisere eventuelle opståede fejl samt vurdere på muligheden for at reducere forbruget. Eventuelle automatiske foranstaltninger til dette overvejes.
- De tekniske installationer og hjælpemidler kontrolleres løbende for at imødegå driftsforstyrrelser og uheld.
  - Føring af logbog over flydelag i gyllebeholder
  - 10 års kontrol af gyllebeholdere
  - Udarbejdelse af mark- og gødningsregnskab
  - Føring af sprøjtejournal
  - Udarbejdelse af foderplan

Det vurderes at risikoen for gylleulykker er minimal.

## 8. Ammoniaktab

Der er ikke valgt miljøteknologier til begrænsning af ammoniak.

### 8.1 Beskrivelse af foderoptimeringstiltag til begrænsning af ammoniakfordampning

Alle dyr vil blive fasefodret. Ved fasefodring anvendes der forskellige foderblandinger gennem dyrets vækstsfaser, der er tilpasset dyrets behov for næring. Fasefodring giver derfor mulighed for at foderet kan udnyttes optimalt. Der er ikke anvendt foderoptimeringstiltag til begrænsning af ammoniakfordampningen.

## 9. Generelt om Bedste tilgængelige teknologi

Der søges om en udvidelse fra 840 søer, 12800 smågrise og 500 slagtesvin svarende til 263,8 DE til 1000 søer, 13000 smågrise og 2600 slagtesvin svarende til 366,34 DE.

Den ansøgte udvidelse udgør 102,54 DE.

### 10.1 Bedste tilgængelige opbevaringsteknik

Husdyrgødning opbevares på følgende vis:

Gylle:

- Beholderen/Beholderne er opført af bestandige og for fugtighed vanskeligt gennemtrængelige materialer. Beholderen/Beholderne er dimensioneret i forhold til kapaciteten, således at den kan modstå påvirkninger i forbindelse med omrøring, overdækning og tømning.
- Der er velfungerende flydelag på beholderne. Flydelaget udgøres af halm. Der føres lovpligtig logbog for beholdere med flydende husdyrgødning jf. de beskrevne regler i vejledning ”Logbog for beholdere med flydende husdyrgødning” med tilhørende skemaer. Herved sikres en løbende kontrol med om flydelaget opfylder kravene. /

- Gyllen omrøres kun forud for udkørsel af gylle. Det sikres endvidere, at der senest 14 dage efter omrøring/udbringning er genetableret flydelag.

#### Fravalg af overdækning på gyllebeholdere

Der er fravalgt overdækning på nye og eksisterende gyllebeholdere, idet det aldrig har været et problem at etablere et godt og tæt naturligt flydelag. Ved overdækning vurderes ammoniakfordampningen at kunne reduceres med ca. 1 % i forhold til et naturligt flydelag.

## 10.2 BAT- krav Energibesparende foranstaltninger

Energiforbruget afhænger af de driftsmæssige forhold på den enkelte ejendom, herunder hvilke teknologiske løsninger, der anvendes til begrænsning af forurening.

Miljøstyrelsen har ikke fastsat vejledende BAT- standardkrav vedr. energiforbrug.

Ifølge EU's referencedokument for bedste tilgængelige teknikker (BREF) der vedrører intensiv fjerkræ- og svineproduktion er det BAT at anvende følgende:

- Optimering af udformningen af ventilationssystemet i mekanisk ventilerede stalde for at tilvejebringe god temperaturkontrol samt opnå minimumsventilation om vinteren. Undgåelse af modstand i ventilationssystemer gennem hyppig eftersyn og rengøring af luftkanaler og fans.
- Anvende lavenergi-belysning.

I eksisterende stalde vil der i takt med den løbende udskiftning blive valgt tilsvarende løsninger, hvor disse er mulige at integrere. Flere af tiltagene er allerede iværksat i eksisterende stalde.

#### **Lys:**

- Lyset slukkes når staldene forlades.
- Der anvendes lysstofrør i alle stalde.
- Det skiftes løbende til LED belysning
- Lyskilder i staldanlægget vil blive styret automatisk ved tilslutning til ur, der regulerer hvornår lyset skal slukkes om aftenen og tændes om morgenen.
- Der etableres et naturligt godt lys ved ovenlysvinduer i ny/nye stald/e.
- Udendørs belysning er censorstyret.

#### **Transport:**

- Udbringningsarealerne ligger tæt på ejendommen, hvilket nedsætter transporttiden og brændstofforbruget.
- Køretøjer vedligeholdes og tomgangskørsel undgås.

#### **Varme:**

- Der anvendes lavenergivarmepærer i varmelamperne til smågrise.
- Smågrisestalden etableres med gulvvarme under overdækningen/Smågrisestalden etableres med isolerende måtter under overdækningen.
- I smågrisehulerne er der etableret gulvvarme til at styre temperatur og fugt.
- I sostaldene er der fokus på at holde temperaturen på 18-20 grader, som er den anbefalede minimums temperatur.

- Der anvendes gulvvarme i farestalden frem for varmeplader, der afgiver en masse spildvarme til spalter og gylle.

Det vurderes at den ansøgte produktion på baggrund af ovenstående tiltag lever op til kravet om BAT.

## 10.3 BAT-krav vandbesparende foranstaltninger

Vandforbruget afhænger af de driftmæssige forhold på den enkelte ejendom.

Miljøstyrelsen har ikke fastsat vejledende BAT- standardkrav vedr. vandforbrug.

Ifølge referencedokument for bedste tilgængelige teknikker (BREF) der vedrører intensiv fjerkræ- og svineproduktion, er det BAT at reducere vandforbruget ved at udføre følgende:

- Rengøring af dyrestald og udstyr med højtryksrensere efter hver produktionscyklus eller hver batch. Til svineopstaldning løber spulevand typisk ned i gyllesystemet, og det er derfor vigtigt at finde en balance mellem rengøring og brug af så lidt vand som muligt.
- Udførelse af regelmæssig kalibrering af drikkevandsanlægget for at undgå spild.
- Registrering af vandbrug gennem måling af forbrug, og
- detektering og reparation af lækager.

Der anvendes følgende tiltag på ejendommen med henblik på vandbesparelse:

### Vask af stalde

- Ved vask af stalde anvendes iblødsætning, hvorefter staldene vaskes med højtryksrensere med koldt vand.
- Der anvendes endvidere vandbesparende dysere.

Både iblødsætning og vask med højtryksrensere samt vandbesparende dysere reducerer vandforbruget ved vask.

### Vanding af dyr

- Der anvendes vandkopper i staldene, som ikke medfører spild af vand i samme omfang som drikkeventiler.

### Overbrusningsanlæg

- Optimeret styring af overbrusningsanlæg.
- Anvendelse af vandbesparende dysere

### Registrering af vandforbrug

- Vandforbruget opgøres en gang om året i forbindelse med årsregnskabet.

Det vurderes, at den ansøgte husdyrproduktion med de ovenfor beskrevne tiltag lever op til kravene vedr. BAT i BREF-dokumentet.

## 10.6 Management på husdyrbruget

Management på ejendommen handler om at tilrettelægge arbejdet, så produktionen kører optimalt, samtidig med at forurening begrænses og anvendelsen af hjælpestoffer minimeres.

Miljøstyrelsen har ikke fastsat vejledende BAT-standardkrav vedr. management.

I henhold til EU's BREF notat af juli 2003 er godt landmandskab en vigtig del af BAT. I henhold til dokumentet er det BAT at:

- Identificerer og implementere uddannelses- og træningsprogrammer for bedriftspersonale.

- Føre journal over vand- og energiforbrug, mængde af husdyrfoder, opstået spild og spredning af uorganisk gødning og husdyrgødning på markerne.
- Have en nødfremgangsmåde til at håndtere ikke planlagte emissioner og hændelser.
- Iværksætte et reparations- og vedligeholdelsesprogram for at sikre, at bygninger og udstyr er i driftsklar stand, samt at faciliteterne holdes rene.
- Planlægge aktiviteter på anlægget korrekt, såsom levering af materialer og fjernelse af produkter og spild, samt
- Planlægge gødning af markerne korrekt.

På ejendommen anvendes følgende ledelses- og kontrolrutiner med henblik på styring af husdyrbrugets miljøforhold:

- Alle ansatte introduceres grundigt til nye arbejdsopgaver.
  - De ansatte deltager i lovpligtige efteruddannelseskurser.
  - Alle ansatte indgår i teams, hvor sammensætningen af erfarne og nyansatte skal sikre oplæringen.
  - Vand- og energiforbrug opgøres årligt i forbindelse med regnskabet.
  - Der er opsat vandur.
  - Månedlig opgørelse fra energiselskabet.
  - Der udarbejdes effektivitetsrapporter over forbruget af foder
  - I besætningen udføres der endagsfoderkontrol. Forbruget af foder følges løbende.
  - Der vil blive ophængt beredskabsplan, der beskriver forholdsregler i forbindelse med uheld med kemikalier, udslip af gylle eller brand.
  - Staldene gennemgås dagligt med henblik på at opdage lækager.
  - Der foretages løbende service på ventilationsanlæg/foderanlæg, elkabler og pumper af aut. installatør.
  - Der foretages løbende service på gyllekølingssystem.
  - Alle elinstallationer efterses hvert 5. år.
  - Der foretages rengøring af stalde og ventilationsanlæg efter fastlagt plan.
  - Anlæg og tekniske installationer renses, vedligeholdes og udskiftes i en sådan grad, at det sikre korrekt brug og effekt.
  - Gyllebeholdere følger reglerne for kontrol minimum hvert 10. år.
  - Slanger og sprøjteudstyr kontrolleres for utætheder forud for brug.
  - Der føres logbog over flydelaget på gyllebeholderen
  - Der føres sprøjtejournal.
  - Alle aktiviteter planlægges grundigt. Anlægget er indrettet på en logistisk optimal måde for transporter til og fra ejendommen såvel som den interne fordeling.
  - Affald fjernes løbende fra ejendommen.
  - Aftale med firma om rottebekæmpelse på ejendommen.
- Der føres journal over spredning af uorganisk gødning og husdyrgødning i form af mark og gødningsplan. Planen anvendes til at dokumentere husdyrbrugets størrelse og forbrug af gødning. Dette er lovkrav i Danmark

Det vurderes, at ejendommen med ovenstående driftsrutiner lever op til kravet om BAT vedr. management/godt landmandskab i henhold til BREF (referencedokument for bedste tilgængelige teknikker, der vedrører intensiv fjerkræ- og svineproduktion).

## 11 Husdyrbrugets ophør

- Ved produktionsophør vil stalde, anlæg for opbevaring af foder, husdyrgødning, kemikalier og lignende blive tømt og rengjort

## 12. Alternativer og 0-alternativet

I forbindelse med udarbejdelse af denne miljøgodkendelse har der været overvejet følgende alternative muligheder:

- Placering af gyllebeholder:

Under udarbejdelsen af miljøgodkendelsen er der blevet overvejet flere lokaliseringsmuligheder af gyllebeholder, nord for ejendommen og i tilknytning til ejendommen. Den ansøgte gyllebeholder er ikke i tilknytning med ejendom. Det er valgt denne løsning fordi placering er mere central for ejendommens marker. Afstandskrav overholdes efter § 6 i husdyrgødningsbekendtgørelse (BEK 865, 23/06/2017). Gyllebeholder ligger mere end 300 meter fra nabobeboelse og mere end 100 meter fra søen. Den nye stald placeres i et område, der allerede domineres af landbrugsdrift.

- 0-alternativet:

0-alternativet beskriver forholdene, hvis gyllebeholder ikke bygges. 0-alternativet vil betyde at ansøger skal forsætte med at leje gyllebeholder for at overholde opbevaringskrav. I dag lejer I/S Askgaard 3 gyllebeholder, to syd på 4 og 2,5 km fra ejendommen Askgård og en 1,5 km nord fra Mustrupvej. Dette giver ekstra gylletransport i gylleflytninger. At samle gylle i en beholder hvor gylle kan pumpes til, vil medføre til en reduktion af transporter. Man kan reducere flytning af ca. 2400 m<sup>3</sup> gylle fra Askgård, svarende til ca. 110 transporter som kører gennem Ask. Hvis det vælges at gylletransporteres fra ejendommen til den nye gyllebeholder reduceres transporttid.

Såfremt ansøger ikke får mulighed for at bygge en nye gyllebeholder, vil han blive tvunget til at køre videre med lejeaftale, og udnytte ældre gyllebeholder med risiko at gylleaftaler falder og skal finde en ny lejeaftale. Ansøgere skal også forsætte med de lange transporttur til de lejede gyllebeholder.

Ud fra et logistik perspektiv vil en fastholdelse af den nuværende antal gylleflytninger ikke reducere antal transporter. Transporter kan også stige på sigt hvis der ikke findes gyllebeholder til leje i nærområdet.

Det skal bemærkes, at der ved 0-alternativet ikke vil blive udarbejdet en miljøgodkendelse for bedriften.







**Teknik og Miljø**

Grøndalsvej 1c

8260 Viby J

Tlf. 89 40 22 13

[miljoeoenergi@aarhus.dk](mailto:miljoeoenergi@aarhus.dk)

[www.aarhus.dk](http://www.aarhus.dk)