



§ 11 MILJØGODKENDELSE

Efter lov om miljøgodkendelse mv. af husdyrbrug, § 11 stk. 1

**Husdyrbruget på Mosegårdsvangen 34,
8380 Trige**

Dato for gyldighed: 21. december 2016

Indhold

Datablad	4
Indledning	5
Resume	6
Afgørelse	8
Vilkår	9
Generelle forhold	9
Anlæg	9
Indretning og drift	9
Støj, skadedyr og lugt	9
Affald, olie og kemikalier	10
Arealer	10
Dokumentation og egenkontrol	10
Driftsophør	11
Vurdering	11
Generelt	11
Anlæg	11
Stalde og opbevaringslagre	11
Afstandskrav	11
Gødningsopbevaring og -håndtering	12
Ensilageopbevaring	12
Spildevand	12
Ammoniak	12
Lugt	15
Belysning, støj, støv og skadedyr	15
Affald, olie og kemikalier	16
Transport	17
Udbringningsarealer	17
Kvælstof og fosfor til fjord & hav	18
Natura 2000-væsentlighedsvurdering (gælder for både scenarie 1 og scenarie 2)	19
Påvirkning af arter med særligt strenge beskyttelseskrav	20
Kvælstof til grundvand (gælder for både scenarie 1 og scenarie 2)	21
Græsningsarealer	21
Bedste tilgængelige teknik (BAT)	21
Management	21
Staldindretning og fodring	22
Vand- og energiforbrug	22
Foder	22
Opbevaring og udbringning af husdyrgødning	22
Samlet vurdering	23
Landskabelige hensyn	23
Samlet vurdering	23
Offentlighed og klagevejledning	23

Bilag:

Bilag 1: Situationsplan.

Bilag 2: Udbringningsarealer.

Bilag 3: Ansøgers miljøtekniske beskrivelse.

Bilag 4: Artsbeskrivelse.

Bilag 5: Udtalelse fra Syddjurs Kommune.

DATABLAD

Landbrugets navn og beliggenhed	Mosegårdsvangen 34, 8380 Trige
Matrikel nr.	13z, Spørring By, Spørring 15a, Spørring By, Spørring
Cvr. nr.	13281807
P-nr.	1000535190
CHR nr.	25841
Ejer af ejendommen	Erling Johnsen
Driftsansvarlig	Erling Johnsen
Rådgiver	Rikke Skyum, Djursland Landboforening
Brugstype	Malkekvægproduktion
Godkendelsesbetegnelse	§ 11
Ansøgning, skemanr.	91977
Tilsynsmyndighed	Aarhus Kommune.
Sagsbehandler	Lone Nørgaard Telling
2. sagsbehandler (kvalitetssikring)	Rikke Warberg Becker
Godkendelsens dato	21. december, 2016
Tilsyn	På tilsyn kontrolleres, om vilkårene i godkendelsen overholdes.
Næste revurdering af godkendelsen	År 2024, hvis der ikke foretages ændringer af produktionen.

INDLEDNING

Husdyrbruget Mosegårdsvangen 34 blev miljøgodkendt efter § 11 i husdyrbrugloven d. 19. marts, 2008, med udvidelse af dyreholdet fra 52 til 70 årskøer m. opdræt (97 DE), etablering af ny stald, gylleanlæg og ensilagesiloer. Efterfølgende udvidede ejendommen kvægbesætningen ved tillæg af d. 3. marts, 2010 til 110 årskøer m. opdræt (196,58 DE efter nugældende faktor) i eksisterende stalde. En ændring i arealer, hvor udbringningsarealerne blev øget fra 40 ha til 104,43 ha blev ved tillæg godkendt d. 11. april, 2014, dette tillæg har dog ikke været udnyttet med undtagelse af et mindre udbringningsareal umiddelbart vest for ejendommen på Mosegårdsvangen 34.

I stedet for en revurdering af miljøgodkendelsen fra 2008, har ejer valgt at søge om en samlet ny godkendelse, der fuldt erstatter miljøgodkendelsen fra 2008 med efterfølgende tillæg.

I denne miljøgodkendelse foretages en mindre udvidelse af dyreholdet svarende til 10 årskøer med opdræt, samt ændring i forpagtnings- og aftalearealer. Endelig afsættes husdyrgødning svarende til mellem 45,2 og 64 DE til Bånlev Biogas.

Miljøgodkendelsen fra 2008 med efterfølgende tillæg bortfalder således, når denne miljøgodkendelse efter § 11 er trådt i kraft, det vil sige, når miljøgodkendelsen er meddelt og offentliggjort.

Ansøgningen om miljøgodkendelse er indsendt til Aarhus Kommune gennem Miljøstyrelsens elektroniske ansøgningssystem, første gang den 5. oktober, 2016. Afgørelsen er truffet på baggrund af oplysninger indsendt med ansøgningen, samt øvrige supplerende oplysninger indsendt under sagsbehandlingen.

Når et husdyrbrug ønskes udvidet til mere end 75 dyreenheder (DE), skal anlægget med tilhørende udbringningsarealer til den producerede husdyrgødning godkendes i henhold til § 11 i lov om miljøgodkendelse m.v. af husdyrbrug. Denne miljøgodkendelse er således udarbejdet efter lov om miljøgodkendelse m.v. af husdyrbrug, der har indarbejdet EU's VVM-direktiv¹ og IE-direktiv.

I miljøgodkendelsen er der redegjort for miljøkonsekvenserne af at udvide og drive husdyrholdet på bedriften, og for påvirkningen af miljøet i bred forstand. Bedriften har ikke biaktiviteter, der i sig selv er omfattet af IE-direktivet.

¹ Rådets direktiv 85/337/EØF om vurdering af visse offentlige og private projekters indvirkning på miljøet med senere ændringer (VVM: Vurdering af Virkninger på Miljøet)

RESUME

Erling Johnsen, Mosegårdsvangen 34, 8380 Trige har søgt om en miljøgodkendelse i forbindelse med udvidelse af malkekvægbesætningen på ejendommen.

Ansøgningen om miljøgodkendelse er indsendt til Aarhus Kommune gennem Miljøstyrelsens elektroniske ansøgningssystem den 5. oktober, 2016.

Kommunen har vurderet, at der kan meddeles godkendelse af husdyrbruget inklusiv de ansøgte ændringer i henhold til de gældende regler². Miljøgodkendelsen omfatter produktionen, anlægget samt udbringningsarealer.

Miljøgodkendelsen er baseret på en række vilkår. Disse vilkår fremkommer som en følge af husdyrbrugloven² samt tilhørende bekendtgørelse³ og anden lovgivning.

Miljøgodkendelsen for adressen er særligt kendetegnet ved:

- Dyreholdet udvides med 10 årskøer med opdræt fra 196,58 (nugældende omregningsfaktor) til 224,91 DE.
- Anlæggets påvirkning af omgivelserne med ammoniak vurderes ikke at være væsentlig, da projektet lever op til kravene vedrørende deposition til kategori 1, 2 og 3 natur. Desuden overholder udvidelsen det generelle krav (2011 niveau) om 15 % reduktion af ammoniakfordampningen.
- Lugtgeneafstand fra anlægget er beregnet til 42,83 m for omkringliggende enkeltboliger, og nærmeste enkeltbolig ligger reelt 311,47 m væk. Heller ikke for nærmeste omkringboende i samlet bebyggelse og byzone er der risiko for væsentlige lugtgener.
- Det samlede udbringningsareal udgør 47,34 ha. Der er vurderet to forskellige scenarier, hvor der afsættes husdyrgødning til Bånlev Biogas svarende til hhv. 45,2 (scenarie 1) eller 64 DE (scenarie 2) og ejer kan frit vælge mellem dem. Det betyder at der er ansøgt (og vurderet) følgende to scenarier: Der udbringes husdyrgødning fra ca. 107 DE på ejendommens arealer svarende til 10.581 kg kvælstof og 1.536 kg fosfor (scenarie 1) eller husdyrgødning fra ca. 88 DE svarende til 8.527 kg kvælstof og 1.262 kg fosfor (scenarie 2).
- Den gennemsnitlige nitratudvaskning fra det ansøgte projekt overstiger 50 mg nitrat/l, men giver ikke anledning til en stigning i forhold til det nuværende udvaskningsniveau. Udvasningen overstiger ikke niveauet fra et standardplanteavlsbrug i området.
- Der afsættes husdyrgødning svarende til 35 DE til økologisk aftaleareal. Der afsættes samtidig husdyrgødning til Bånlev Biogas svarende til hhv. 45,2 (scenarie 1) eller 64 DE (scenarie 2). For at overholde udvaskningskrav etableres enten 10 % (scenarie 1) eller 3 % (scenarie 2) ekstra efterafgrøder. De to scenarier er vurderet, og ejer kan frit vælge mellem dem.

² Lovbekendtgørelse nr. 442 af 13. maj 2016 om miljøgodkendelse m.v. af husdyrbrug, med senere ændringer.

³ Bekendtgørelse nr. 44 af 11. januar 2016 om tilladelse og godkendelse m.v. af husdyrbrug, med senere ændringer

- Anvendelsen af bedste tilgængelige teknik (BAT) i projektet er tilstrækkelig, idet eksisterende kostald er indrettet med præfabrikeret drænet gulv.

Det er Aarhus Kommunes samlede vurdering, at husdyrbruget vil blive drevet på en måde, at det ikke vil medføre en væsentlig påvirkning af miljøet.

Udkastet til godkendelsen har været i høring hos ansøger og parter samt andre, som har anmodet herom. Høringen gav anledning til høringsbidrag fra ansøger, som berigtiger teksten. Endvidere var der indsigelser fra én part. Den endelige miljøgodkendelse er derfor ændret ved tilføjelse af vilkår om græsningstryk (vilkår 11).

AFGØRELSE

På grundlag af de i sagen foreliggende oplysninger meddeler Aarhus Kommune hermed miljøgodkendelse af husdyrbruget Mosegårdsvangen 34, 8380 Trige på nedenstående vilkår.

Det er Aarhus Kommunes samlede vurdering, at husdyrbruget med overholdelse af nedenstående vilkår ikke vil medføre en væsentlig virkning på miljøet.

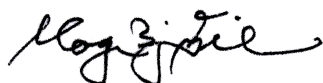
Miljøgodkendelsen meddeles i henhold til husdyrbruglovens § 11 samt reglerne i husdyrgodkendelsesbekendtgørelsen, og omfatter de miljømæssige forhold, det vil sige forhold af betydning for det omgivende miljø som beskrevet i loven og bekendtgørelsen.

Ejendommen skal til enhver tid leve op til gældende regler i love og bekendtgørelser – også selvom disse regler eventuelt måtte være skærpede i forhold til denne godkendelse.

Godkendelsen skal, jf. § 40 i Bekendtgørelse om tilladelse og godkendelse mv. af husdyrbrug regelmæssigt og mindst hvert 10. år, tages op til revurdering. Den første regelmæssige vurdering skal dog foretages, når der er forløbet 8 år. Det er planlagt at foretage den første revurdering i 2024.

Samtidig med meddelelsen af nærværende miljøgodkendelse ophæves miljøgodkendelse af 19. marts 2008, tillæg til miljøgodkendelse af 3. marts 2010 samt tillæg til miljøgodkendelse af 11. april 2014.

Aarhus Kommune den 21. december, 2016.



Mogens Bjørn Nielsen
Afdelingschef



Lone N. Telling
Sagsbehandler

VILKÅR

Alle gældende vilkår står nævnt herunder.

Generelle forhold

1. Fristen for udnyttelse af denne godkendelse er 2 år fra godkendelsens dato. Godkendelsen bortfalder, hvis den ikke udnyttes inden udløbet af denne frist.
2. Driftsuheld, hvor der opstår risiko for forurening af miljøet, skal straks meldes til alarmcentralen tlf.: 112 og derefter straks til kommunen.

Anlæg

Indretning og drift

1. Ejendommen tillades drevet med et maksimalt dyrehold på 120 årskøer (10.412 EKM), 102 årskvier (6-27 mdr.), 29 småkalve (0-6 mdr.) og 60 tyrekalve (40-55 kg) årligt, på godkendelsestidspunktet svarende til 224,91 dyreenheder (DE).
2. Eksisterende stalde skal være indrettet med staldsystemer, som angivet i tabel 1 i afsnittet "Stalde og opbevaringslagre" nedenfor.

Støj, skadedyr og lugt

3. Virksomhedens bidrag til støjbelastningen i omgivelserne⁴ må ikke overstige følgende værdier målt ved nabobeboelser eller deres opholdsarealer:

Mandag-fredag kl. 07-18 (8 timer) Lørdag kl. 07-14 (7 timer)	Alle dage kl. 18-22 (1 time) Lørdag kl. 14-18 (4 timer) Søn- og helligdag kl. 07-18 (8 timer)	Alle dage kl. 22-07 (½ time)	Alle dage kl. 22-07 Maksimal værdi
55 db (A)	45 db (A)	40 db (A)	55 db (A)

4. På ejendommen skal der foretages en effektiv forebyggelse og bekæmpelse af fluer i overensstemmelse med de seneste fastsatte retningslinjer fra Agro, Institut for Agrorøkologi, Aarhus Universitet, tidligere Statens Skadedyrslaboratorium. Bekæmpelse skal desuden foretages på kommunens forlangende.

⁴ Støjbidraget måles bortset fra maksimalværdien som det ækvivalente, konstante, korrigerede støjniveau i dB(A) jf. Vejledning nr. 5 fra 1984 om ekstern støj fra virksomheder. Tallene i parentes angiver referencetiden inden for den pågældende periode.

Affald, olie og kemikalier

5. Virksomhedens olie- og kemikalieoplag, herunder affald, skal til enhver tid opbevares i tæt emballage og stå overdækket på fast, tæt bund uden mulighed for afløb til kloak, jord, overfladevand eller grundvand. Opbevaringen skal tillige være med spildsikring, som beskrevet i Aarhus Kommunes forskrift om opbevaring af olie og kemikalier.

Arealer

6. Der er skitseret to scenarier, som ejer frit kan vælge mellem. Vælges scenarie 1, skal der afsættes husdyrgødning til Bånlev Biogas svarende til 45,2 DE (810 tons). Vælges scenarie 2 skal der afsættes husdyrgødning til Bånlev Biogas svarende til 64 DE (1195 tons). Scenariet skal vælges for en planperiode ad gangen.
7. Udbringningsarealet udgør 47,34 ha og må maksimalt tilføres husdyrgødning svarende til 107 DE (10.581 kg N og 1.536 kg P), hvis scenarie 1 vælges og maksimalt 88 DE (8.527 kg N og 1.262 kg P) hvis scenarie 2 vælges.
8. Det forudsættes, at kvierne går 6 måneder på græs uden for udbringningsarealet og køerne 1 måned på græs uden for udbringningsarealet. Tilsammen skal der hver år afsættes 38 DE som afgræsning uden for udbringningsarealet.
9. Husdyrgødning svarende til 35 DE skal afsættes via gylleaftale. Alternativt kan de 35 DE afsættes til biogasanlæg i tillæg til afsætningen, nævnt ovenfor.
10. Vælges scenarie 1 skal der på bedriftsniveau være mindst 10 % efterafgrøder ud over Plantedirektoratets krav om efterafgrøder. Vælges scenarie 2 skal der på bedriftsniveau være mindst 3 % efterafgrøder ud over Plantedirektoratets krav om efterafgrøder. Scenariet skal vælges for en planperiode ad gangen.
11. Græsningstrykket på græsningsarealerne beliggende i Favrskov Kommune fastsættes til 1,0 DE/ha, hvilket er oplyst for nuværende og er en fortsættelse af drift med uændret intensitet.

Dokumentation og egenkontrol

12. Virksomheden skal efter anmodning fra kommunen ved en støjmåling dokumentere, at vilkår om støj er overholdt. Målingerne skal foretages i overensstemmelse med den til enhver tid gældende lovgivning og retningslinjer på området. Tilsynsmyndigheden kan maksimalt kræve målinger en gang årligt.
13. Husdyrbruget skal opbevare dokumentation for nedenstående i mindst 5 år. Dokumentationen skal forevises kommunen på forlangende.
 - Dyreholdets størrelse
 - Afsætning af husdyrgødning
 - Udlæg af ekstra efterafgrøder
 - Udbringning af kvælstof og fosfor på udbringningsarealerne
 - Vandforbrug
 - Elforbrug

Driftsophør

14. Ved eventuelt ophør af dyreholdet skal dette meddeles til Aarhus Kommune.
15. Ved husdyrbrugets eventuelle ophør skal stalde m.v. rengøres og alle lagre af husdyrgødning, foder, affald og lignende bortskaffes miljømæssigt forsvarligt.

VURDERING

Generelt

Husdyrbruget på Mosegårdsvangen 34, 8380 Trige udvides fra et dyrehold på 110 malkekøer med opdræt til 120 malkekøer med opdræt, svarende til en udvidelse fra 196,58 til 224,91 DE.

Det ansøgte projekt består – udover udvidelse af dyreholdet i eksisterende stalde - i, at tidligere forpagtningsaftale ophører og udbringningsarealet reduceres til 47,3 ha. Endvidere afsættes husdyrgødning svarende til 35 DE til økologisk aftaleareal, samt der afsættes husdyrgødning til Bånlev Biogas svarende til hhv. 45,2 (scenarie 1) eller 64 DE (scenarie 2). For at overholde udvaskningskrav etableres enten 10 % (scenarie 1) og 3 % (Scenarie 2) ekstra efterafgrøder. De to scenarier er vurderet, og ejer kan frit vælge mellem dem.

Anlæg

Stalde og opbevaringslagre

En oversigt med husdyrbrugets staldafsnit og opbevaringslagre efter udvidelsen ses nedenfor. Se desuden situationsplan i bilag 1.

Staldafsnit	Dyretype	Antal årsdyr/dyr	Antal DE	Staldsystem
Eksisterende stald	Malkeko, tung race	120	168,72	KvMa06, sengestald med præfabrikeret drænet gulv
	Kvie/stud, tungrace (6 mdr. – kælving)	102	47,76	KvKs06, sengestald med præfabrikeret drænet gulv
	Småkalv, tung race (0-6 mdr.)	29	7,84	KvSm01, dybstrøelse, hele arealet
	Tyrekalv, tung race (0-6 mdr.) Indgangsvægt: 40 kg Afgangsvægt: 55 kg	60	0,59	KvTk01, dybstrøelse, hele arealet

Tabel 1: Staldafsnit efter udvidelsen.

Opbevaringslager	Type	Overdækning	Kapacitet (tons)
Eksisterende gyllebeholder, 1980	Flydende husdyrgødningslager	Flydelag	1.000
Eksisterende gyllebeholder, 2008	Flydende husdyrgødningslager	Flydelag	3.000

Tabel 2: Opbevaringslagre efter udvidelsen.

Afstandskrav

Afstanden fra staldanlægget til nærmeste beboelse på Mosegårdsvangen 32 er ca. 287 m. Afstanden fra staldanlægget til nærmeste samlede bebyggelse (Ladegårdsbakken) er 888 m. Det nærmeste byzoneområde (Spørring) eller fremtidige byzoneområde ifølge kommuneplanens rammedel ligger i en afstand på 259 m fra staldanlægget.

Stalden bygget i 2008 overholder ikke afstandskravet på 30 meter til naboskel, jf. husdyrbruglovens § 8, men fik i forbindelse med etablering af stalden i 2008 dispensation. Alle øvrige afstandskrav er overholdt.

Gødningsopbevaring og -håndtering

Der produceres årligt 3.830 m³ gylle inklusiv overfladevand fra ensilageplads. Der er angivet et vandforbrug til vask af stalde og malkeanlæg på 365 m³, og til vask af maskiner/markredskaber på 20 m³. Den samlede opbevaringskapacitet i de 2 gyllebeholdere er 4.000 m³, svarende til 11 måneders opbevaringskapacitet.

Det er Aarhus Kommunes vurdering, at opbevaringskapaciteten er tilstrækkeligt til at sikre forsvarlig opbevaring af gylle uden væsentlig risiko for udsivning af næringsstoffer til grundvand, overfladevand og tør natur.

Der produceres årligt 58 tons dybstrøelse, som udbringes direkte på markerne ca. 2 gange årligt.

Det er Aarhus Kommunes vurdering, at dette er tilstrækkeligt til at sikre forsvarlig opbevaring og håndtering af fast husdyrgødning uden væsentlig miljørisiko, herunder risiko for udsivning af næringsstoffer til grundvand, overfladevand og tør natur.

Ensilageopbevaring

Ensilage opbevares i 2 plansiloer á 345 m². Der kan desuden forekomme markstakke i mindre omfang til slet af dårlig kvalitet eller ved stort udbytte. Det er kommunens vurdering, at opbevaring af ensilage ikke medfører risiko for væsentlig påvirkning af miljøet.

Spildevand

Der er afløb fra ensilagesiloerne til gyllebeholderen. Endvidere føres vaskevand fra rengøring af malkerum, samt vaskevand fra vaskeplads ligeledes til gyllebeholderen.

Det er ud fra ovenstående kommunens vurdering, at spildevand håndteres, så der ikke er risiko for en væsentlig miljøpåvirkning af overfladevand, grundvand eller tør natur.

Ammoniak

Aarhus Kommune har vurderet, hvorvidt der i forbindelse med projektet er behov for en beskyttelse af naturen med dens bestand af vilde planter og dyr og deres levesteder, herunder områder, der er beskyttet mod tilstandsændringer eller fredet, udpeget som internationalt naturbeskyttelsesområde eller udpeget som særligt sårbart over for næringsstofpåvirkning. Endvidere har kommunen vurderet om projektet i sig selv, eller i forbindelse med andre planer og projekter kan påvirke et Natura 2000-område væsentligt, jf. §§ 7 og 8 i Bekendtgørelse nr. 408 af 1. maj 2007 om udpegning og administration af internationale naturbeskyttelsesområder, samt beskyttelse af visse arter.

Projektet overholder det generelle krav om reduktion af ammoniakemissionen for udvidelsesdelen. Reduktionskravet er 15 %, idet ansøgningstidspunktet er 2016. Kravet stilles med enkelte undtagelser i forhold til referencestaldsystemer jf. bilag 3 i Husdyrgodkendelsesbekendtgørelsen.

Kravet er opfyldt ved sengebåsestald med præfabrikeret drænet gulv jf. BAT-byggeblad nr. 107.04-51 – præfabrikerede drænedede gulve med skraber. Denne staldtype har en lavere ammoniakemission end referencetypen. Det vurderes, at ved anvendelse af dette staldsystem overholdes det generelle krav om nedsættelse af ammoniakemissionen med 15 % i forhold til referencestaldsystem.

Den samlede ammoniakemission fra anlægget bliver 984,80 kg N/år, hvilket er en meremission på 503 kg N/år i forhold til 2008-niveau. De anførte tilpasninger af anlægget medfører, at ammoniakemissionen fra stalde og lagre reduceres med 219,68 kg N/år mere, end hvad der er krævet for at overholde ammoniakreduktionskravet på 15 %.

Natura 2000-områder (kategori 1 natur)

Staldanlægget ligger i en afstand af ca. 14 km fra det internationale naturbeskyttelsesområde (Natura 2000-område) nr. 229, Bjerre Skov og Haslev skov.

Med så stor en afstand fra anlægget til det nærmeste Natura 2000-område, er der ikke risiko for en påvirkning af Natura 2000-området, herunder områdets udpegningsgrundlag.

Ammoniakfølsomme naturtyper (kategori 2 natur)

Staldanlægget ligger ca. 1,5 km øst for et overdrev på 2,86 ha, som er nærmeste område med kategori 2 natur, jf. § 7, stk. 1, nr. 2 i husdyrbrugloven. Overdrevet ses på figur 1, pkt. 4. Jævnfør det digitale ansøgningsystems beregning er totaldepositionen som følge af ammoniakemission fra staldanlægget efter udvidelsen 0 kg N/ha/år på den del af naturområdet, som ligger nærmest staldanlægget. Projektet vurderes således at overholde den maksimalt tilladte totaldeposition i henhold til bilag 3 i Husdyrgodkendelsesbekendtgørelsen.



Figur 1: Anlægget ligger med 1.543 m afstand til såkaldt kategori 2 ammoniakfølsom natur, jf. § 7, stk. 1, nr. 2 i husdyrbrugloven (punkt 4). Endvidere er angivet fire kategori 3 punkter (pkt 1,2,3 og 5). Omkring anlægget er der med en cirkel angivet en afstand på cirka 1 km.

Regional og lokal natur (kategori 3 natur)

Kategori 3 natur omfatter heder, moser og overdrev, som er beskyttet efter naturbeskyttelseslovens § 3, og ammoniakfølsomme skove beliggende uden for de internationale naturbeskyttelsesområder, jf. husdyrgodkendelsesbekendtgørelsens bilag 3. Som udgangspunkt er beskyttelsesniveauet for kategori 3 natur en merdeposition på maksimum 1,0 kg N/ha/år. Kommunen kan tillade en merdeposition, der er større end dette.

Naturpunkt 1

I en afstand af 216 m sydvest for staldanlægget ligger der et 1,5 ha overdrevarsareal samt ca. 1,5 ha mose beskyttet efter Naturbeskyttelseslovens § 3 i et mosaik af naturområder (pkt. 1 på figur 1). Jævnfør besigtigelser af området i 2005 og igen i 2009 er der tale om et forholdsvis artsrigt overdrev.

Merpåvirkningen på naturområdet vil blive 0,1 kg N/ha/år, jf. beregning i det digitale ansøgningssystem. Da merdepositionen af ammoniak er mindre end 1 kg N/ha/år, vurderes det ansøgte ikke at medføre en tilstandsændring af naturområdet.

Naturpunkt 2

I en afstand af 510 m nord for staldanlægget ligger der et 0,4 ha overdrevarsareal beskyttet efter naturbeskyttelseslovens § 3.

Merpåvirkningen på naturområdet vil blive 0,1 kg N/ha/år, jf. beregning i det digitale ansøgningssystem. Da merdepositionen af ammoniak er mindre end 1 kg N/ha/år, vurderes det ansøgte ikke at medføre en tilstandsændring af naturområdet.

Naturpunkt 3

I en afstand af 829 m øst for staldanlægget ligger der et 0,2 ha moseområde beskyttet efter Naturbeskyttelseslovens § 3. Jævnfør beregning i det digitale ansøgningssystem sker der ingen merdeposition og det ansøgte medfører ikke en tilstandsændring af naturområdet.

Naturpunkt 5

I en afstand af 225 m øst for staldanlægget ligger der et engområde beskyttet efter Naturbeskyttelseslovens § 3. Jævnfør kommunens besigtigelse i 2009 er der reelt tale om et moseområde (rigkær) med stor botanisk værdi og en stor andel af arter, der er følsomme overfor påvirkninger, som forringer naturtilstanden. Af fredede arter er der registreret større bestande af orkideen maj gøgeurt. Liste over arterne i området der er mest karakteristiske for denne naturtype ses i bilag 4.

Merpåvirkningen på naturområdet vil blive 0,4 kg N/ha/år, jf. beregning i det digitale ansøgningssystem. Da merdepositionen af ammoniak er mindre end 1 kg N/ha/år, vurderes det ansøgte ikke at medføre en tilstandsændring af naturområdet.

Inden for en radius på ca. 1 km omkring staldanlægget er der, udover naturpunkterne beskrevet ovenfor, et moseareal, samt en række mindre søer omfattet af naturbeskyttelseslovens § 3. Derudover løber Spørring å og tilhørende engområde gennem ejendommens arealer, med forekomst af bilag IV arten Odder, som er beskrevet herunder.

Det er kommunens vurdering, at den øgede ammoniakemission fra anlægget ikke vil medføre tilstandsændringer af beskyttet natur eller forringelse af levesteder for eller forekomst af sjældne arter.

Bilag IV-arter

I nærheden af staldanlægget løber Spørring Å som er levested for Bilag IV- arten Odder. Merdepositionen ved åen vil blive 0,4 kg N/ha/år, jf. beregning i det digitale

ansøgningssystem. Efter kommunens vurdering vil den øgede deposition af ammoniak ikke give anledning til en væsentligt ændring af vandløbets naturtilstand og værdi som leve- og ynglelokalitet for bilag IV-arten odder.

Lugt

Lugtemissionen er beregnet i det digitale ansøgningssystem ud fra oplysningerne om den ansøgte husdyrproduktion. Geneafstanden er overholdt i forhold til enkelt bolig, samlet bebyggelse, byzone og områder, som ifølge kommuneplanen er udpeget til fremtidig byzone, se nedenstående tabel.

	Korteste afstand fra staldanlægget	Beregnet geneafstand	Geneafstand overholdt
Byzone eller byudviklingsområde (Spørring By)	357 m	176 m	Ja
Samlet bebyggelse (Ladegårdsbakken 13)	955 m	99 m	Ja
Enkelt bolig (Mosegårdsvangen 32)	312 m	56 m	Ja

Tabel 3: Beregnede geneafstande i forhold til enkelt bolig, samlet bebyggelse og byzone/byudviklingsområde.

Der er stillet vilkår om dyreholdets størrelse.

Det er ud fra de beregnede geneafstande og de stillede vilkår Aarhus Kommunes vurdering, at der ikke er risiko for væsentlige lugtgener i forhold til de omboende.

Belysning, støj, støv og skadedyr

Der er belysning på langsiden af stalden mod vest, og installeret bevægelsessensorer til det udvendige lys. Der vil kun være tændt lys i stalden, når der opholder sig mandskab der. Det er kommunens vurdering, at der på baggrund af afstanden til de omboende ikke vil være væsentlige gener fra belysning.

De primære kilder til støj fra anlægget vil efter ansøgers oplysninger være malkeanlæg og den daglige brug af traktor samt transporter til/fra ejendommen. Brugen af traktor vil normalt begrænses til at foregå i dagtimerne, dog må der påregnes sæsonbestemt arbejde (eksempelvis ensilering og efterårsarbejde i marken) der går udover dagtimerne. Stalden er indrettet med naturlig ventilation, der vil således ikke være støj fra ventilationsanlæg.

Kommunen har vurderet, at de omboende kan sikres mod væsentlige støjgener ved at stille vilkår om overholdelse af konkrete støjgrænser.

I forbindelse med levering af kraftfoder og mineraler kan der opstå støvgener, hvilket dog oftest er af begrænset karakter. Ved udvidelsen vil foderforbruget stige, men da blandingen i sig selv ikke forårsager væsentlige støvgener, vil der derfor ikke ske en forøgelse af eventuelle støvgener ved udvidelsen.

Det er kommunens vurdering, at der på baggrund af afstanden til de omboende ikke vil være risiko for væsentlige støvgener.

Der er stillet vilkår om effektiv forebyggelse og bekæmpelse af fluer. Forebyggelse af flueplage kræver efter de gældende retningslinjer først og fremmest en god gødningshåndtering og en generel god staldhygiejne. Da kvierne er på græs hele døgnet i sommerhalvåret, og køerne på

græs om dagen i sommerhalvåret er der kun få dyr i stalden om sommeren, hvilket bidrager til at reducere flueproblemer.

Aktiv bekæmpelse af fluer består fx. af mekanisk bekæmpelse med lim- og lysfælder, biologisk med snyltehvepse og rovfluer, eller ved kemisk bekæmpelse, hvor larvecider er den grundlæggende metode.

Et af de fastlagte vilkår sikrer, at forebyggelse og bekæmpelsen af fluer sker i overensstemmelse med gældende retningslinjer fra Agro, Institut for Agroøkologi, Aarhus Universitet.

Det er Aarhus Kommunes vurdering, at der med de i ansøgningen angivne forhold og de stillede vilkår ikke er væsentlig risiko for gener fra skadedyr.

Affald, olie og kemikalier

Affaldshåndtering er omfattet af de til enhver tid gældende affaldsregulativer for Aarhus Kommune. Alt affald fra husdyrbruget skal opsamles, opbevares og transporteres efter reglerne i affaldsregulativerne.

Følgende typer af affald opstår som følge af ejendommens almindelige drift:

- Papirsække
- Overdækningsplast
- Olieaffald
- Medicinaffald
- Kemikalierester
- Døde dyr

Døde dyr opbevares og bortskaffes i overensstemmelse med gældende lovgivning. Døde dyr opbevares forsvarligt under presenning, ca. 200 meter fra nabobeboelse og afhentes af DAKA.

Klinisk risikoaffald i form af medicinglas og medicinaffald samt eventuelle kanyler afleveres på apoteket.

Olie- og kemikalieaffald opbevares i maskinhus med fast bund uden afløb. Olie- og kemikalieaffald bortskaffes til kommunal genbrugsplads. Tom emballage tages retur af foderstofleverandøren.

Øvrigt affald bortskaffes til kommunal genbrugsplads.

Det er kommunens vurdering, at håndtering af affald på husdyrbruget ikke vil medføre væsentlige gener for omgivelserne eller fare for forurening.

Der er én erhvervsrelateret olietank på ejendommen. Kemikalier, herunder sprøjtemidler, opbevares i aflåst fryser i værkstedet. Påfyldning af sprøjte, samt vask af maskiner foregår vaskeplads.

Det er kommunens vurdering, at opbevaring og håndtering af olie og kemikalier sker hensigtsmæssigt, så der ikke er væsentlig risiko for påvirkning af jord, grundvand, overfladevand eller natur.

Transport

Aarhus Kommune har vurderet de gener, der er forbundet med transport i forbindelse med husdyrbrugets drift.

Der vil som følge af udvidelsen af produktionen på 10 årskøer med opdræt ikke ske en stigning i antallet af transporter.

Transport foregår typisk af Mosegårdsvangen, der løber i udkanten af Spørring By. Transporterne vil således ikke passere gennem byen, forbi institutioner eller skoler. Adgang til ejendommen sker via privatvej. Der ligger to andre beboelser på privatvejen.

Der transporteres dyr til og fra ejendommen ca. hver 14. dag. Antallet af dyretransporter forventes ikke at stige som følge af udvidelsen. Der leveres foder hver 6. uge i både nudrift og ansøgt drift. Mælk afhentes hver anden dag. Antallet af mælketransporter ændres ikke som følge af udvidelsen.

Der er vurderet to forskellige scenarier, hvor der afsættes husdyrgødning til Bånlev Biogas svarende til hhv. 45,2 (scenarie 1) eller 64 DE (scenarie 2) og ejer kan frit vælge mellem dem. De to scenarier giver anledning til forskellige transportmønstre, som fremgår af tabel 4.

Den interne transport på ejendommen består mestendels af transport af grovfoder mellem stald og plansiloer. Transportvejen er kort.

Transporterne til og fra ejendommen er opgjort på årsbasis og fremgår af nedenstående tabel.

Art	Antal transporter Scenarie 1	Antal transporter Scenarie 2
Levende dyr	25	25
Døde dyr	Afhentes efter behov	Afhentes efter behov
Indkøbt foder	9	9
Grovfoder	8	8
Gylle	121	105
Bånlev Biogas	24	35
Mælk	182	182
I alt		

Tabel 4. Transporter opgjort på årsbasis

Det er kommunens vurdering, at transporten til og fra anlægget ikke vil medføre væsentlige øgede trafikale og miljømæssige gener i nærområdet.

Udbringningsarealer

I dette afsnit beskrives og vurderes hvordan driften af markerne og tab af kvælstof og fosfor påvirker søer, vandløb, fjord, hav og grundvand.

Det samlede udbringningsareal udgør 47,34 ha. Der er, som tidligere nævnt, vurderet to forskellige scenarier, hvor der afsættes husdyrgødning til Bånlev Biogas svarende til hhv. 45,2 (scenarie 1) eller 64 DE (scenarie 2) og ejer kan frit vælge mellem dem. Det betyder at der er ansøgt (og vurderet) følgende to scenarier: Der udbringes husdyrgødning fra ca. 107 DE på

ejendommens arealer svarende til 10.581 kg kvælstof og 1.536 kg fosfor (scenarie 1) eller husdyrgødning fra ca. 88 DE svarende til 8.527 kg kvælstof og 1.262 kg fosfor (scenarie 2).

Bedriften anvender og efterlever husdyrgødningsbekendtgørelsens bilag 2 jf. § 28, stk. 3 om forhøjet harmonital på 2,3 DE/ha.

Der afsættes husdyrgødning svarende til 35 DE til økologisk aftaleareal. Der afsættes samtidig husdyrgødning til Bånlev Biogas svarende til hhv. 45,2 (scenarie 1) eller 64 DE (scenarie 2). For at overholde udvaskningskrav etableres enten 10 % (scenarie 1) og 3 % (Scenarie 2) ekstra efterafgrøder. De to scenarier er begge vurderet, og ejer kan frit vælge mellem dem.

	Scenarie 1	Scenarie 2
Afsætning til Bånlev Biogas	45,2 DE (810 tons)	64 DE (1.195 tons)
Ekstra efterafgrøder	10 %	3 %
Kvælstof på egen jord	10.581 kg	8.527 kg
Fosfor på egen jord	1.536 kg	1.262 kg
Dyretryk*	2,26 DE/ha	1,86 DE/ha
Fosforoverskud	6,8 kg P/ha/år	1,0 kg P/ha/år
Krav om fosforoverskud overholdt	Ja	Ja

* Det reelle dyretryk i ansøgt drift er beregnet efter den på godkendelsestidspunktet gældende husdyrgødningsbekendtgørelse.

Arealerne drives med et K12-sædskefte. Referencesædskeftet er ligeledes K12, som er et kvægsædskefte knyttet til husdyrbrug omfattet af 2,3 DE/ha undtagelsen. Sædskeftet har et udvaskningsindeks på 80.

Det samlede udbringningsareal udgør som før nævnt 47,34 ha, hvoraf 34,88 ha ligger inden for oplandet til Randers Fjord og de resterende 12,46 ha ligger inden for oplandet til Grund Fjord.

Udbringningsarealerne ligger i nitratklasse 2. Langt hovedparten af arealerne ligger inden for fosforklasse 0 og en mindre del, svarende til 3,88 ha, ligger inden for fosforklasse 3 jf. statens kortværk.

Ejendommens samlede udbringningsareal fremgår af bilag. Vurderingen af næringsstofbelastningen i forhold til recipienternes følsomhed er foretaget på baggrund af ovenstående forudsætninger.

Der er foretaget en arealvurdering i henhold til hhv. Natura 2000-udpegede kystvande og grundvand vha. CTzoom, udviklet af ConTerra Aps. Projektet overholder husdyrgodkendelsesbekendtgørelsens beskyttelsesniveauer for så vidt angår overfladevand. Habitatvurderingen er foretaget i henhold til husdyrgodkendelsesbekendtgørelsen og Miljøstyrelsens vejledning.

Kvælstof og fosfor til fjord & hav

Det samlede udbringningsareal udgør som før nævnt 47,34 ha, hvoraf 34,88 ha ligger inden for oplandet til Randers Fjord og de resterende 12,46 ha ligger inden for oplandet til Grund Fjord.

Ifølge ansøgningssystemets beregning udbringes der kvælstof svarende til kvælstofnormen på ejendommens udbringningsarealer. Kvælstofudvaskningen er beregnet til hhv. 40,7 kg N/ha og 40,8 kg N/ha for de to scenarier, hvilket er væsentlig lavere end udvaskningen fra et tilsvarende planteavlsbrug (51,8 kg N/ha).

Fosforbalancen er beregnet i ansøgningssystemet. I ansøgt drift tilføres arealerne hhv. 32,4 kg P/ha/år eller 26,7 kg P/ha/år i scenarie 2. Hvert år fraføres 25,7 kg P/ha/år med afgrøderne. Den ansøgte drift resulterer i et fosforoverskud svarende til hhv. 6,8 kg P/ha/år eller 1,0 kg P/ha/år afhængig af hvilket scenarie, der vælges.

Under forudsætning af, at det samlede dyretryk i et opland ikke stiger, vil der gennem godkendelser efter husdyrbrugsloven ske en gradvis reduktion af det samlede tab af kvælstof og fosfor.

Miljøstyrelsen offentliggør hvert år en oversigt over udvikling i husdyrtrykket. Miljøstyrelsens opgørelse viser at dyretrykket er faldet i oplandet til både Aarhus Bugt/Kalø Vig, Grund Fjord og Randers Fjord i perioden 2007 - 2015. Husdyrlovens generelle beskyttelsesniveau i forhold til kvælstofudvaskningen er overholdt.

Projektet overholder husdyrgodkendelsesbekendtgørelsens generelle beskyttelsesniveau i forhold til overfladevand ved udlæg af ekstra efterafgrøder svarende til hhv. 3 % eller 10 %. Udlægget er fastholdt ved vilkår.

På baggrund af en konkret vurdering af projektet, er det Aarhus Kommunes opfattelse, at projektet, hvad enten der vælges scenarie 1 eller scenarie 2, ikke vil påvirke kystvandene - hverken i sig selv eller i kumulation med andre projekter.

Natura 2000-væsentlighedsvurdering (gælder for både scenarie 1 og scenarie 2)

I henhold til Habitatbekendtgørelsen må der ikke gives tilladelse til projekter, der vil skade internationale naturbeskyttelsesområders integritet. Der skal i den forbindelse foretages en væsentlighedsvurdering, eventuelt efterfulgt af en konsekvensvurdering jf. Habitatbekendtgørelsens § 7, stk. 2: " Hvis myndigheden vurderer, at projektet kan påvirke et Natura 2000-område væsentligt, skal der foretages en nærmere konsekvensvurdering af projektets virkninger på Natura 2000-området under hensyn til bevaringsmålsætningen for det pågældende område. Viser vurderingen, at projektet vil skade det internationale naturbeskyttelsesområde, kan der ikke meddeles tilladelse, dispensation eller godkendelse til det ansøgte".

Overholdelse af husdyrbrugslovens generelle krav, som er tilfældet i denne sag, fritager ikke for en konkret vurdering på projektniveau efter habitatreglerne.

Før der kan træffes afgørelse, skal der foretages en vurdering af om projektet i sig selv eller i kumulation med andre planer og projekter kan påvirke et Natura 2000 område væsentligt.

En nærmere konsekvensvurdering er betinget af:

- At der foreligger sandsynlighed eller risiko for, at projektet vil påvirke habitatområdet væsentligt,
- At det på baggrund af objektive kriterier ikke kan udelukkes, at projektet i sig selv eller i sammenhæng med andre planer eller projekter kan påvirke, habitatområdet væsentligt og/eller
- At projektet risikerer at påvirke habitatområdet væsentligt, hvis projektet risikerer at skade områdets bevaringsmålsætning.

Vurderingen gælder både for kvælstof (N) og fosfor (P).

I følgende gennemgås grundlaget for habitatudpegningen og det kendskab der er til vandområdets tilstand. Habitatområder er omfattet af internationale beskyttelsesbestemmelser og bliver også benævnt Natura 2000-områder, som er en samlet betegnelse for EF-habitatområder, EF- fuglebeskyttelsesområder og Ramsarområder.

I henhold til Bekendtgørelse af lov om miljømål m.v. for vandforekomster og internationale naturbeskyttelsesområder, LBK nr. 932 af 24. september 2009 skal alle kystvande have opnået god økologisk og kemisk tilstand inden år 2015.

Udpegningsgrundlaget omfatter bl.a. sandbanker med lavvandet vedvarende dække af havvand, flodmundinger, mudder- og sandflader blottet ved ebbe, kystlaguner og strandsøer, større lavvandede bugter og vige.

Randers Fjord udgør samtidigt Østjyllands eneste naturtype, som kan betegnes flodmunding.

Miljøtilstanden i området er kraftig påvirket af forhøjede tilførsler af næringsstoffer fra Gudenåens opland. Ålegræsset, som er et markant element i naturtypen, er næsten helt forsvundet, og artsrigdommen af bundfauna i området er lav. De biologiske forhold er præget af eutrofiering og periodevise iltsvind med forringede forhold for vegetation, bunddyr og fisk.

Miljøstyrelsen har offentliggjort en oversigt over udvikling i husdyrtrykket. Miljøstyrelsens analyse viser et fald i antallet af husdyr inden for oplandet i perioden 2007 - 2015.

Da projektet har en udvaskning som er mindre end eller lig med udvaskningen fra et tilsvarende planteavlsbrug vil projektet ikke kunne påvirke Natura 2000 området i sig selv, da der ikke er noget bidrag fra husdyrgødning. Der er ikke harmoniarealer i oplande, hvor der er stigende dyretryk eller hvor andre kilder betyder at der er en kumulativ effekt ved yderligere påvirkning.

Det kan derfor konkluderes, at projektet hverken i sig selv eller i kumulation med andre kilder til kvælstofpåvirkning vil påvirke Natura 2000 områder negativt.

Det generelle fosforkrav som er beregnet i ansøgningsystemet er overholdt.

Ansøgningens udbringningsarealer er beliggende inden for oplande til Natura 2000 vandområder, der er overbelastede med fosfor. Da kriteriet for påvirkning af overfladevand med fosfor er overholdt, giver projektet ikke anledning til en forværring af tilstanden i Natura 2000 områderne.

Projektet opfylder krav til udvaskning af fosfor. Det ansøgte projekt kan på baggrund af de oplysninger og tiltag der fremgår af ansøgningen godkendes i forhold til fosfor.

Der er ingen harmoniarealer inden for 20 meter til vandløb og søer, som medfører restriktioner for udbringning af husdyrgødning på harmoniarealerne.

Påvirkning af arter med særligt strenge beskyttelseskrav

Arter med særligt strenge beskyttelseskrav kaldes i daglig tale Bilag IV-arter. På EF-habitatdirektivets bilag IV er der opført en række plante- og dyrearter, der er strengt beskyttede i hele EU. Arterne kaldes i daglig tale for "bilag IV-arter". Den strenge beskyttelse omfatter arterne og deres levesteder, både inden for og uden for Natura 2000-områderne. Det betyder, at der skal tages særligt hensyn, hvis der planlægges projekter, som kan påvirke arterne eller deres levesteder.

Spørring Å er levested for Bilag IV- arten Odder. Efter kommunens vurdering vil udbringningen ikke give anledning til en væsentligt ændring af vandløbets naturtilstand og værdi som leve- og ynglelokalitet for bilag IV-arten odder.

Kvælstof til grundvand (gælder for både scenarie 1 og scenarie 2)

Der er foretaget en arealvurdering vha. CTzoom, udviklet af ConTerra Aps. Projektet overholder husdyrgodkendelsesbekendtgørelsens beskyttelsesniveauer for så vidt angår grundvand.

Den gennemsnitlige nitratudvaskning fra det ansøgte projekt overstiger 50 mg nitrat/l, men giver ikke anledning til en stigning i forhold til det nuværende udvaskningsniveau. Udvasningen overstiger ikke niveauet fra et standardplanteavlsbrug i området.

Der er arealer, hvor der er foretaget zoner. Udvasningen for disse arealer er mindre end eller lig udvasningen fra et tilsvarende planteavlsbrug, og nitratudvasningen fra harmoniarealerne i NFI er ikke stigende. Det ansøgte projekt kan, på baggrund af de oplysninger og tiltag der fremgår af ansøgningen, godkendes.

Græsningsarealer

Kvierne går 6 måneder på græs uden for omdrift og køerne 1 måned. Tilsammen udgør det 38 DE, der afsættes som afgræsning uden for udbringningsarealet.

Græsningsarealerne udgør hhv. 18,9 ha ejet/forpagtet og 33,8 ha græsningsaftale i alt 52,7 ha som afgræsses udenfor omdrift.

Bedste tilgængelige teknik (BAT)

Aarhus Kommune har vurderet, hvorvidt ansøger i projektet har truffet de nødvendige foranstaltninger til at forebygge og begrænse forureningen ved anvendelse af bedste tilgængelige teknik. Ansøger har redegjort for anvendelse af BAT løsninger inden for management, fodring, staldindretning, vand- og energiforbrug samt opbevaring, behandling og udbringning af husdyrgødning i den miljøtekniske beskrivelse (bilag 3).

Management

Ansøger overholder de lovpligtige krav om gødningsregnskab og logbog for gyllebeholdere.

Bedriftens medarbejdere uddannes løbende gennem kurser og efteruddannelse i det omfang, der er medhjælp ansat. Endvidere er medarbejdere orienteret om, at ejendommen er miljøgodkendt, og hvilket ansvar der dermed følger.

I bedriftens driftsregnskab registreres forbrug af vand, energi, indkøbt foder, pesticider og handelsgødning.

Bedriftens bortskaffelse af affald registreres via kvittering fra renovationsfirma og/eller affaldsstamkort. Affald bortskaffes så vidt muligt til genbrug.

Rengøring i og omkring siloer og bygninger foretages jævnligt med henblik på at minimere risikoen for lugt og for at der ikke skal opstå uhygiejniske forhold.

Staldindretning og fodring

Staldsystemer i de enkelte staldafsnit ses i tabel 1 i afsnittet "Stalde og opbevaringslagre". Miljøstyrelsens vejledende emissionsgrænseværdier⁵ og den reelle emission fordelt på dyretyper og staldsystemer ses i tabel 5 nedenfor.

Ansøgt dyrehold i gyllebaserede staldsystemer	Emission opnåelig ved anvendelse af BAT, kg N/år	Emission i ansøgning, kg N/år
Malkekøer, sengestald m. præfabrikeret drænet gulv	1001,43	738,65
Kvie/stud, sengestald m. præfabrikeret drænet gulv	269,60	188,41

Tabel 5: Vejledende emissionsgrænseværdi og reel emission fra stalde fordelt på dyretype og staldsystem.

Den samlede BAT-emissionsgrænse for husdyrbruget er 988,60 kg N/år. Den samlede ammoniakemission efter udvidelsen af dyreholdet er beregnet til 984,80 kg N/år.

Vand- og energiforbrug

Drikkevandsinstallationer rengøres og efterses jævnligt med henblik på at undgå spild. Eventuelle lækager identificeres og repareres hurtigst muligt, og der føres journal over vandforbruget, hvilket er BAT for aktiviteter, hvor der bruges vand, ifølge BREF-dokumentet. Der forventes, ud fra normtal, et forbrug på ca. 5.855 m³ vand til drikkevand og vask af malkeanlæg.

Der er anvendes naturlig ventilation hvilket er BAT ifølge BREF-dokumentet. Endvidere anvendes udendørs belysning kun ved behov. Logistikken i forbindelse med afhentning af foder til blandedanlæg, er indrettet så afstanden medfører færrest muligt driftstimer, hvilket minimerer energiforbruget. Der forventes et energiforbrug på ca. 56.400 kWh ud fra normtal.

Foder

Foderplanen udarbejdes i samarbejde med konsulent og med anvendelse af nyeste viden inden for kvægfodring. Endvidere tages der som hovedregel analyser af alt grovfoder og foderplanen afpasses grovfoderets sammensætning og kvalitet.

Opbevaring og udbringning af husdyrgødning

Opbevaring og udbringning af husdyrgødning sker i henhold til reglerne i Husdyrgødningsbekendtgørelsen⁶.

Gyllelageret er med konstant flydelag på gyllen, og omrøres kun forud for udkørsel af gylle. Efter omrøring/udkørsel kontrolleres det, at der senest 14 dage efter, at der igen er gylle i tanken, er etableret flydelag. Der føres logbog over flydelaget, så der er fokus på at flydelaget lever op til kravene.

Gyllebeholderne tømmes ca. en gang årligt for inspektion og vedligeholdelse og er tilmeldt de lovpligtige regelmæssige eftersyn, hvilket betyder, at tankene hvert 10 år bliver kontrolleret for, om der skulle være tegn på begyndende utætheder.

Dybstrøelse køres direkte ud på markerne ca. 2 gange årligt.

⁵ Vejledende emissionsgrænseværdier opnåelige ved anvendelse af den bedste tilgængelige teknik (BAT), Husdyrbrug med konventionel produktion af malkekøer (gyllebaserede staldsystemer).

⁶ Bekendtgørelse nr. 1318 af 26. november 2015 om erhvervs-mæssigt dyrehold, husdyrgødning, ensilage m.v.

Husdyrgødning udbringes under hensyn til de generelle regler, og foregår i videst mulig omfang efter godt landmandskab, hvilket vil sige at der tages hensyn til naboer, byområder osv.

Udbringning af husdyrgødningen afpasses afgrødernes behov samt eventuel tilførsel af handelsgødning. Husdyrgødningen udbringes under hensyn til afgrødernes vækstperiode, hvilket betyder maksimal udnyttelse af næringsstoffer.

Så meget som muligt af gyllen nedfældes, for at undgå lugtgener og optimere udnyttelsen af næringsstoffer. Når tilført voksende afgrøder udbringes gyllen med slæbeslanger.

Det er kommunens vurdering, at kravet til BAT i henhold til BREF-dokumentet og Miljøstyrelsens vejledende emissionsgrænseværdier er opfyldt med hensyn til opbevaring og udbringning af husdyrgødning.

Samlet vurdering

Det er kommunens vurdering, at der er redegjort tilstrækkeligt for anvendelse af BAT. Ud fra ansøgers redegørelse for anvendelse af BAT (se bilag 3) samt de stillede vilkår, er det Aarhus Kommunes vurdering, at BAT er anvendt i et tilstrækkeligt omfang i projektet.

Landskabelige hensyn

Der foretages ingen bygningsmæssige ændringer i forbindelse med udvidelsen. Stalden, som skal rumme hele bedriftens dyrehold, er opført i 2008. Ejendommen ligger i et område, der i kommuneplanen er udlagt som jordbrugsområde.

Kommunen har derfor ingen bemærkninger til anlæggets placering i landskabet. Til grund for vurderingen ligger primært at der ikke opføres nye bygninger, og at der ikke er nogen landskabsmæssige udpegninger i området.

SAMLET VURDERING

Aarhus Kommune har vurderet miljøbelastningen fra husdyrbruget på Mosegårdsvangen 34, 8380 Trige på grundlag af ansøgningen, miljøteknisk beskrivelse, supplerende oplysninger samt vilkårene i denne godkendelse. Kommunen vurderer, at husdyrbruget har truffet de nødvendige foranstaltninger til at forebygge og begrænse forureningen fra husdyrbrugets anlæg og arealer. Endvidere vurderer kommunen, at husdyrbruget efter udvidelsen kan drives uden væsentlige indvirkninger på miljøet, såfremt vilkårene i denne godkendelse overholdes.

Det er samlet Aarhus Kommunes vurdering, at husdyrbruget vil blive drevet på en måde, som ikke vil medføre en væsentlig påvirkning af miljøet.

OFFENTLIGHED OG KLAGEVEJLEDNING

Denne miljøgodkendelse er udstedt i henhold til Bekendtgørelse af lov nr. 442 af 13. maj 2016 om miljøgodkendelse m.v. af husdyrbrug. Husdyrbrug over 75 dyreenheder (DE) behandles efter denne lovs §§ 11 eller 12.

Udkast til miljøgodkendelse har været i høring i 3 uger 22. nov. - 13. dec. 2016 hos ansøger og parter, herunder ejer af aftaleareal, samt ejere af forpagtede arealer. Der er ingen naboer inden for konsekvensradiussen på 198,31 meter.

Høringsliste:

Ejer: Erling Johnsen, Mosegårdsvangen 34, 8380 Trige
Ejers konsulent: Rikke Skyum, Djurslands Landboforening

Ejer af aftaleareal: Carsten Rønde, Vestermøllevej 13, 8380 Trige

Ejere af forpagtede arealer:

Marie Louise Kornerup Graabæk	Hæstvej 50	8380 Trige
Kasper Spliid Hansen	Hæstvej 50	8380 Trige
Per Hvilsted Jørgensen	Hæstvej 52	8380 Trige
Tania Storgaard Jetting	Hæstvej 54	8380 Trige
Brian Holm Jetting	Hæstvej 54	8380 Trige
Aarhus Kommune	Grøndalsvej 2	8260 Viby J

Favrskov Kommune, Skovvej 20, 8382 Favrskov, favrskov@favrskov.dk
Syddjurs Kommune, Lundbergsvej 2, 8400 Ebeltoft, syddjurs@syddjurs.dk

Høring af andre kommuner

Favrskov og Syddjurs Kommuner er hørt i sagen angående de udbringningsarealer/græsningssarealer, som ligger i de to kommuner.

Følgende fremgår af Syddjurs Kommunes høringssvar: *"Det kan samlet ses konkluderes, at det er Syddjurs Kommunes vurdering, at der ingen væsentlige miljømæssige problemer vil være med de ansøgte arealer i Syddjurs Kommune, for så vidt angår natur, grundvand og de øvrige undersøgte parametre, Dette under forudsætning af, at beregningerne der ligger til grund for skemaet i Husdyrgodkendelse.dk vil blive låst med vilkår til efterafgrøder samt samlet udvaskning af kvælstof fra arealerne. Der er derfor ikke behov for at stille vilkår til areal GR, samt mark 21-0, 21-1 og 22-0. Århus Kommune foretager vurderingen af påvirkningen af overfladevand fra det samlede projekt, og herunder indgår udvaskningen af næringsstoffer fra markerne i Syddjurs Kommune"*

Følgende fremgår af Favrskov Kommunes høringssvar: *Favrskov Kommune har ikke yderligere bemærkninger til den nye samlede godkendelse, når det kun drejer sig om græsningssarealer og græsningstrykket er uændret på disse arealer.*

Høringen gav anledning til bemærkninger fra ansøger, som berigtiger teksten. Endvidere indgav én part indsigelser vedr. græsningstryk. Den endelige miljøgodkendelse er derfor ændret i forhold til udkastet, som blev sendt i høring. Den endelige miljøgodkendelse er ændret i forhold til udkastet ved, at kommunen har tilføjet et vilkår om græsningstryk på græsningssareal beliggende i Favrskov Kommune (vilkår 11).

Aarhus Kommunes afgørelse offentliggøres på kommunens hjemmeside den 23. december, 2016.

Ansøger og dennes konsulent har fået tilsendt godkendelsen. Øvrige parter, foreninger og organisationer, som er orienteret om, at miljøgodkendelsen meddeles:

Ejere af aftaleareal, samt forpagtede arealer (se ovenstående)

Favrskov Kommune, Skovvej 20, 8382 Favrskov, favrskov@favrskov.dk

Syddjurs Kommune, Lundbergsvej 2, 8400 Ebeltoft, syddjurs@syddjurs.dk

Organisationer:

Sundhedsstyrelsen, Embedslægeinstitutionen Nord (Region Nordjylland og Midtjylland)
Danmarks Naturfredningsforening,
Danmarks Naturfredningsforening, Aarhus,
Danmarks Sportsfiskerforbund,
Danmarks Sportsfiskerforbund, Aarhus,
Det økologiske Råd,
Dansk Ornitologisk Forening,
Ferskvandsfiskeriforeningen for Danmark,
Danmarks Fiskeriforening,
Arbejderbevægelsens Erhvervsråd,
Forbrugerrådet,
Friluftsrådet.

Afgørelsen kan påklages indtil 4 uger efter offentliggørelsen, jf. Bekendtgørelse af lov om miljøgodkendelse m.v. af husdyrbrug, kap. 7. Det vil sige, at en eventuel klage skal være modtaget senest den 20. januar, 2017 af Aarhus Kommune via Natur- og Miljøklagenævnets klageportal. Enhver, der har væsentlig individuel interesse i sagen, samt en række foreninger og organisationer m.v. vil kunne klage over kommunens afgørelse.

Klagen skal indsendes til Natur- og Miljøklagenævnet via nævnets klageportal på www.borger.dk eller www.virk.dk.

Vejledning om, hvordan man skal logge på og anvende klageportalen findes på Natur- og Miljøklagenævnets hjemmeside www.nmkn.dk, samt på www.borger.dk og www.virk.dk. Klagen sendes gennem klageportalen til kommunen. En klage anses for indgivet, når den er tilgængelig for kommunen i klageportalen.

Der er fastsat et klagegebyr på 500 kr. Man betaler gebyret med betalingskort i klageportalen.

Natur- og Miljøklagenævnet skal som udgangspunkt afvise en klage, der kommer uden om klageportalen. I særlige tilfælde kan du klage uden om klageportalen. Hvis du ønsker at blive fritaget fra at bruge klageportalen, skal du aflevere klagen og en begrundet anmodning om fritagelse til kommunen. Kommunen videresender herefter anmodningen til Natur- og Miljøklagenævnet, som træffer afgørelse om, hvorvidt du kan blive fritaget.

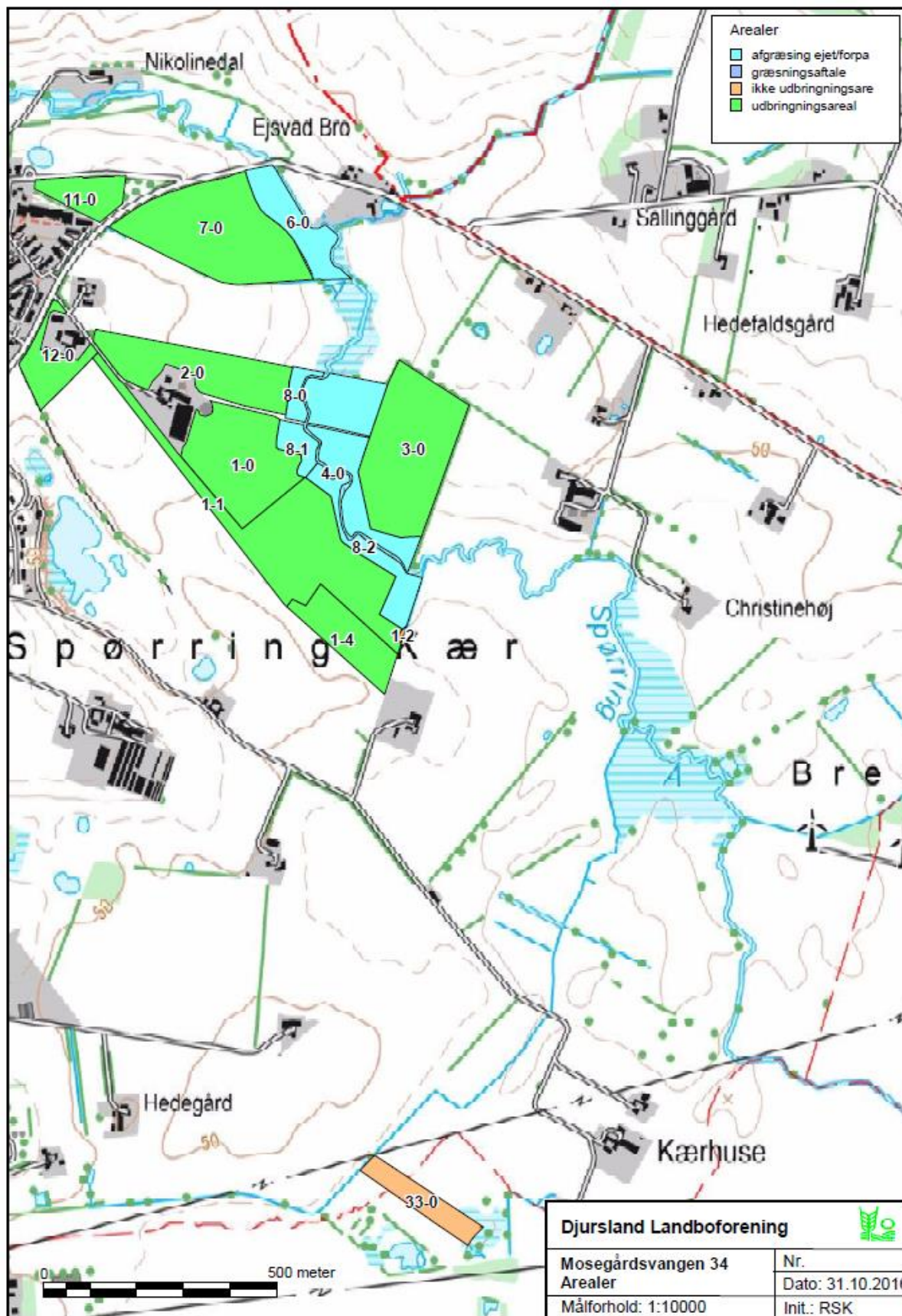
En eventuel klage over afgørelsen har ikke opsættende virkning medmindre Natur- og Miljøklagenævnet bestemmer andet. Det skal bemærkes, at Natur- og Miljøklagenævnet ved sin behandling kan ændre eller ophæve en godkendelse.

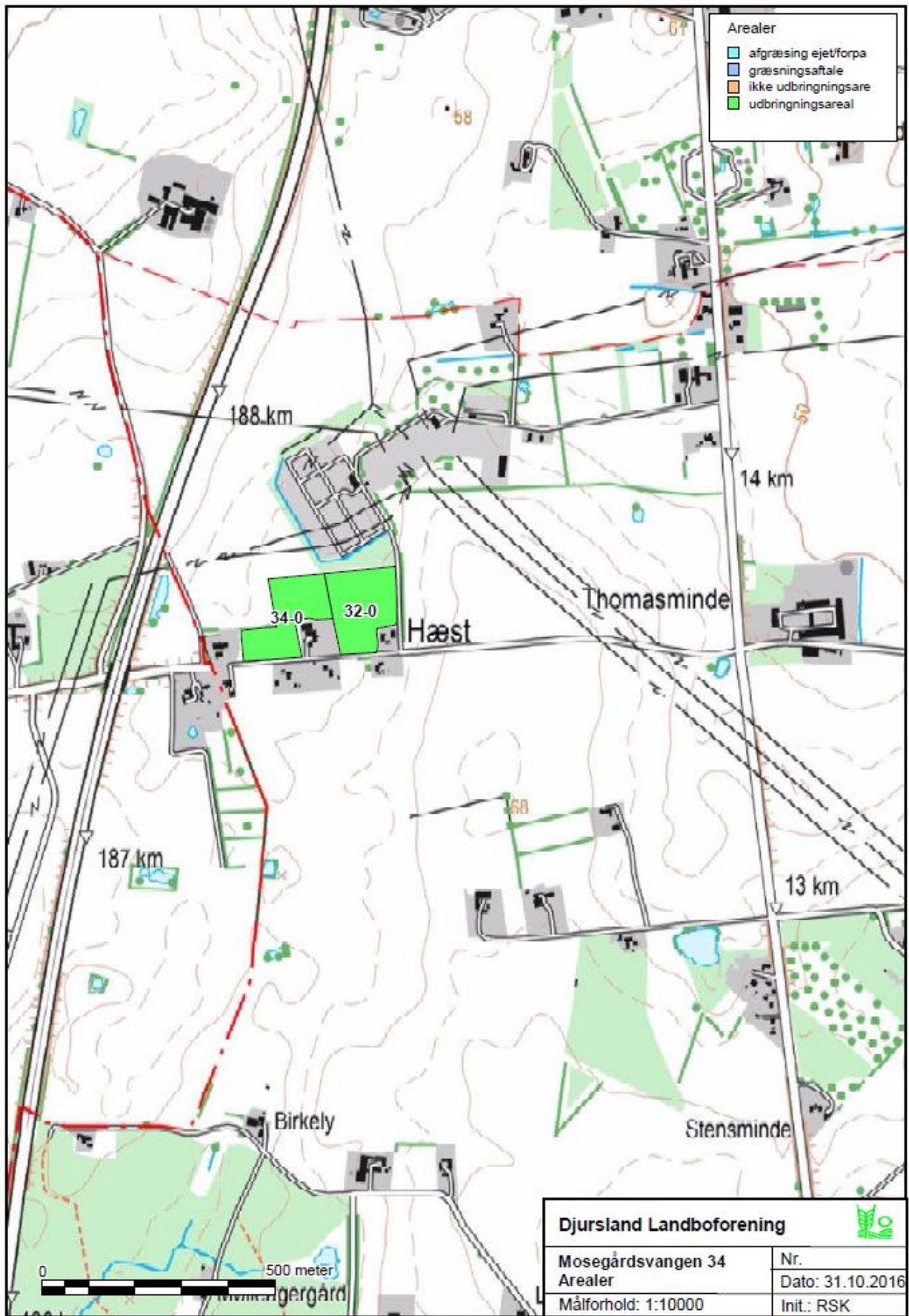
Kommunens afgørelse kan også indbringes for domstolene. Retssagen skal være anlagt inden 6 måneder fra den dag, afgørelsen har været offentligt bekendtgjort.

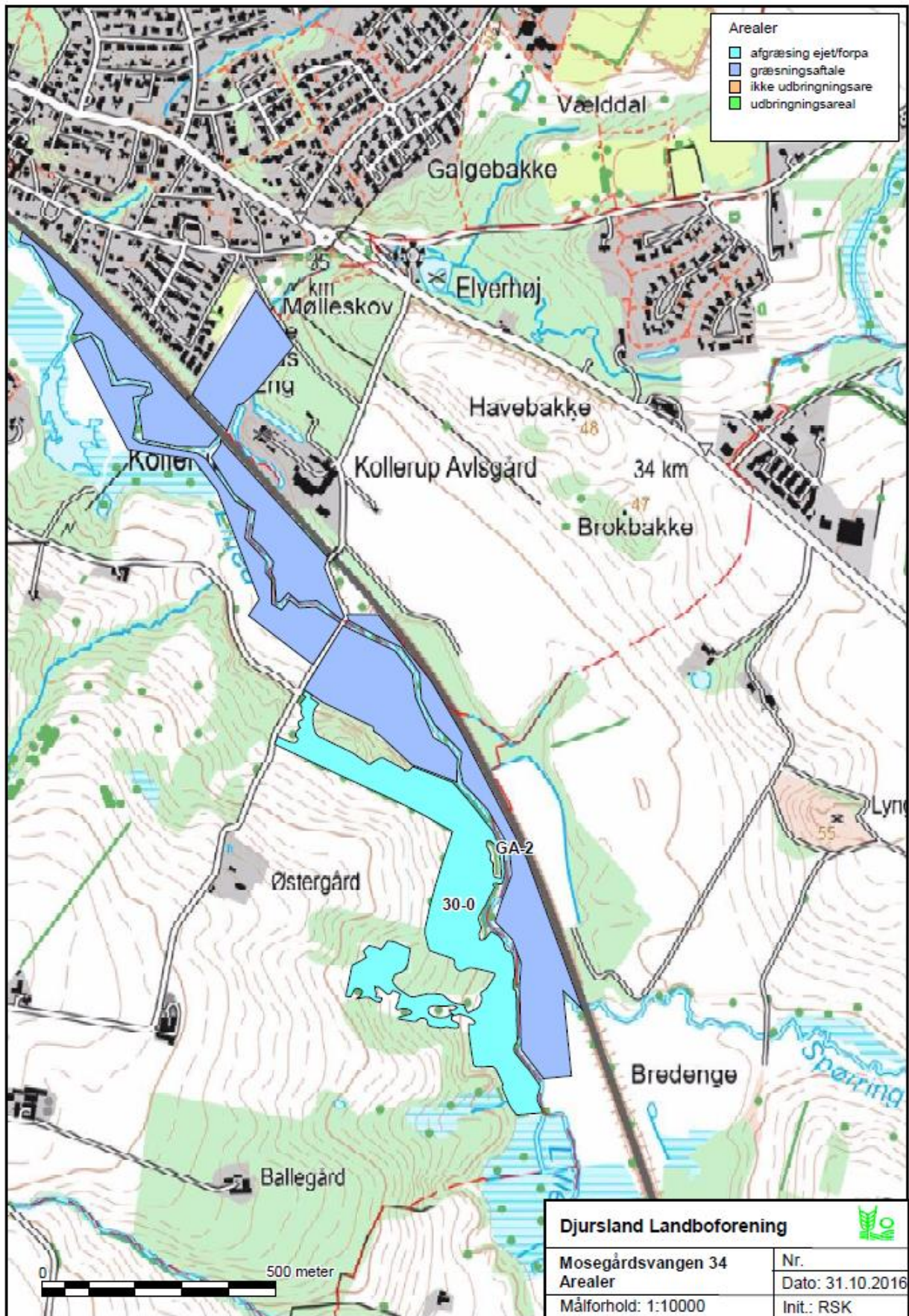
Bilag 1 - Situationsplan

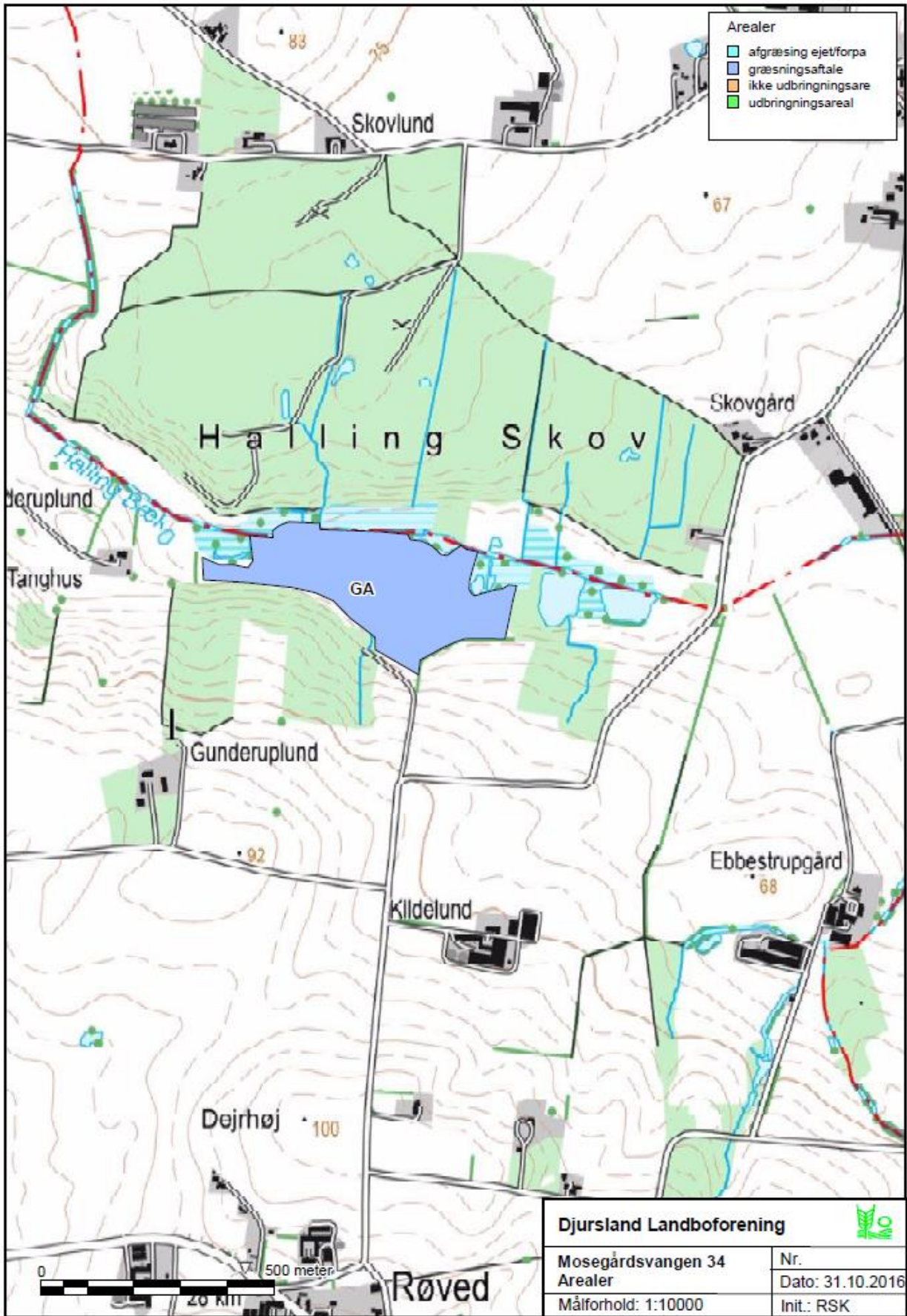


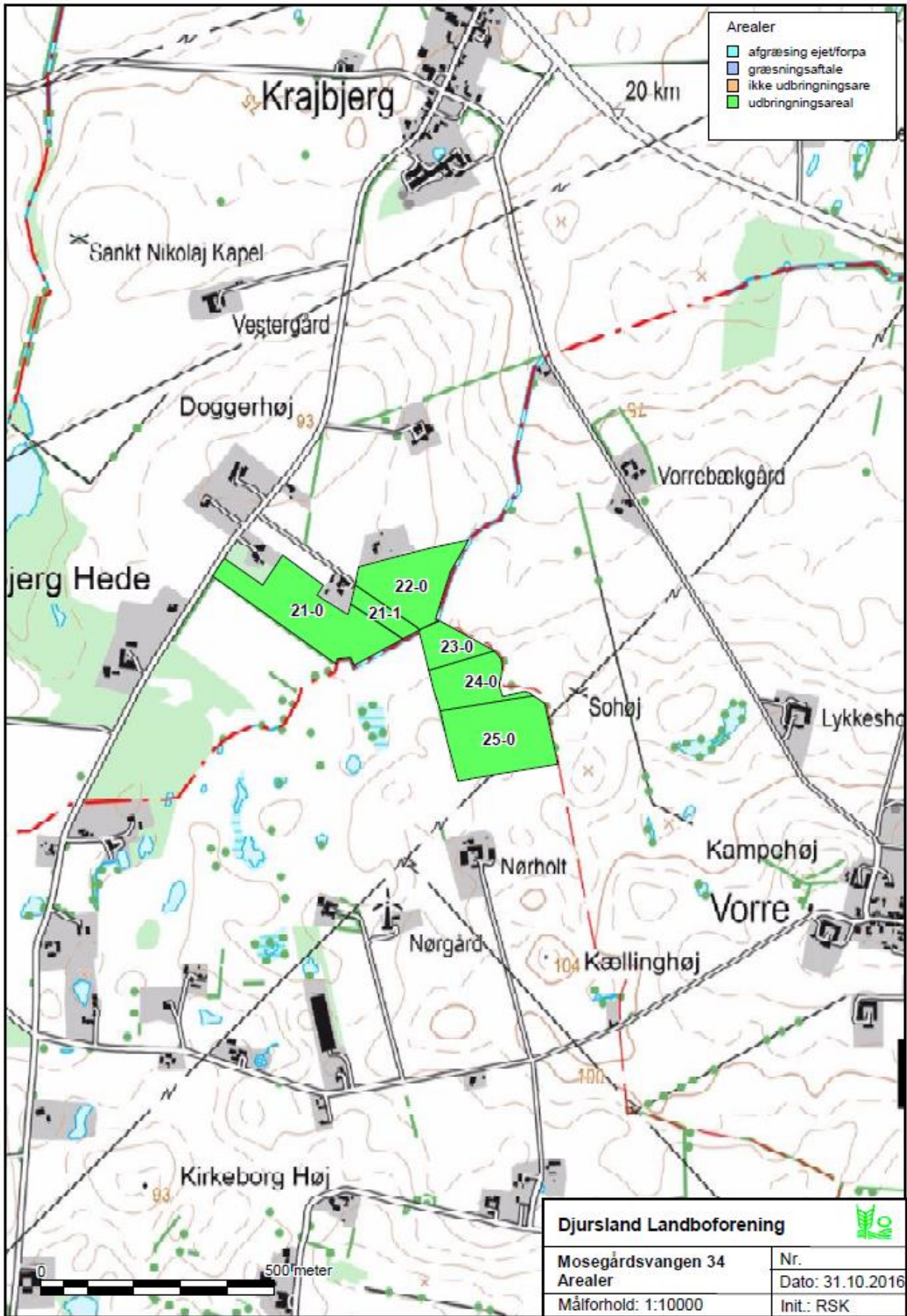
Bilag 2 Udbringings- og græsningsarealer











Aarhus Kommune
Landbrugsafdelingen

Vedr.: Ansøgning om § 11 miljøgodkendelse på Mosegårdsvangen 34, 8380 Trige

På vegne af Erling Johnsen fremsendes hermed ansøgning om mindre udvidelse af dyrehold, samt et reduceret udbringningsareal på ejendommen Mosegårdsvangen 34, 8380 Trige.

Ejendommen har i dag en § 11-godkendelse fra 2008. Denne skal revurderes senest år 2016. Derfor er der meddelt en række tillæg til miljøgodkendelsen. Ansøger vælger derfor efter samråd med Aarhus Kommune, at søge om en samlet ny godkendelse for anlægget. Ansøgningen er indsendt i skema nr. 91.977.

Anlæg

Der opføres ikke nyt staldanlæg. Dyreholdet udvides med 10 årskøer samt tilhørende opdræt.

Arealer

I forhold til seneste tillæg er der ophørt en forpagtning. Udbringningsarealet udgør således 47,3 ha. Der afsættes 700 t svarende til 35 DE til økologisk aftaleareal. Derfor afsættes mellem 45,2 DE (scenarie 1) og 66,8 DE (scenarie 2) til Baanlev Biogas.

Scenarie 1)

Ved afsætning af 45,2 DE udgør dyretrykket på ejede og forpagtede arealer 2,26 DE/ha. Hele arealet er beliggende i nitratklasse II. Dertil kommer, at dele af arealet er beliggende i nitratfølsomt indvindingsområde med vedtaget indsatsplan. For at overholde udvaskningskrav etableres 10 % efterafgrøder udover de lovpligtige.

Scenarie 2)

Ved afsætning af 64 DE udgør dyretrykket på ejede og forpagtede arealer 1,86 DE/ha. Det reducerede dyretryk medfører, at der ved dette scenarie etableres 3 % efterafgrøder udover de lovpligtige for at overholde udvaskningskravet. Beregning heraf er indsendt i fiktivskema 92.366.

Arealet bedes godkendt således, at ansøger frit kan vælge mellem de beskrevne scenarier. Derfor ønskes der samme fleksibilitet som for de lovpligtige efterafgrøder i forhold til at kunne vælge andre alternativer til opfyldelse af forpligtelsen.

Kvierne er på græs 6 måneder årligt, og afgræsser arealer udenfor udbringningsarealet. Arealerne er dels bedriftens egne, forpagtede samt areal med græsningsaftale.

Køerne er på græs i en periode svarende til 2 måneder årligt. Heraf 1 måned udenfor udbringningsarealet og 1 måned indenfor udbringningsarealet.

Med venlig hilsen

Rikke Skyum
Afdelingschef, Cand. Silv.
Djursland Landboforening | Land, miljø & erhverv



22. september 2016

Aarhus Kommune

BAT-redegørelse for Mosegårdsvangen 34, 8380 Trige (skema 91.977)

Staldsystem og – teknologi

Den eksisterende kostald er indrettet med præfabrikeret drænet gulv, på nær en del af ungdyrstalden der er indrettet med dybstrøelse.

BAT-ammoniak

Det vejledende BAT-emissionsniveau for produktionen er beregnet til 988 kg N/år. Den reelle N-emission i ansøgt drift er 984 kg N/år (jf. skema 91.977 i husdyrgodkendelse.dk). BAT anses derfor for at være overholdt.

Foder

Foderplanen udarbejdes i samarbejde med konsulent og med anvendelse af nyeste viden indenfor kvægfodring

Der tages som hovedregel analyser af alt grovfoder og foderplanen afpasses grovfoderets sammensætning og kvalitet

Vand

Bedriftens drikkevandsinstallationer rengøres og efterses jævnligt med henblik på at undgå spild.

Vandforbruget registreres

Evt. lækager identificeres og repareres hurtigst muligt.

I ansøgt drift anvendes ud fra normal ca. 5.500 m³. Dertil kommer ca. 360 m³ til vask af malkeanlæg.

Energi

Stalden er med naturlig ventilation, og der er derfor ikke energiforbrug til dette.

Udendørs belysning anvendes kun ved behov.

Logistikken i forbindelse med afhentning af foder til blandeanlæg, er indrettet så afstanden giver færrest muligt driftstimer, hvilket minimerer energiforbruget.

Der forventes et energiforbrug på ca. 56.400 kWh ud fra normal.

Management

Bedriftens medarbejdere uddannes løbende gennem kurser og efteruddannelse i det omfang, der er medhjælp ansat.

Medarbejdere er orienteret om, at ejendommen er miljøgodkendt, og hvilket ansvar der dermed følger.

I bedriftens driftsregnskab registreres forbrug af vand, energi, indkøbt foder, pesticider og handelsgødning.

Bedriftens bortskaffelse af affald registreres via kvittering fra renovationsfirma og/eller affaldsstamkort.

Affald bortskaffes så vidt muligt til genbrug.

Der udarbejdes gødningsplaner og gødningsregnskab på bedriften, hvor såvel forbrug af handelsgødning som husdyrgødning dokumenteres.

Bilag 3 Ansøgers miljøtekniske beskrivelse - fortsat

Rengøring i og omkring siloer og bygninger foretages jævnligt med henblik på at minimere risikoen for lugt og for at der ikke skal opstå uhygiejniske forhold.

Opbevaring af husdyrgødning

Tankene tømmes ca. en gang årligt for inspektion og vedligeholdelse.

Gyllen omrøres kun forud for udkørsel af gylle.

Gyllelageret er med konstant flydelag på gyllen, og efter omrøring/udkørsel kontrolleres det, at der senest 14 dage efter, at der igen er gylle i tanken, er etableret flydelag

Der føres logbog over flydelaget, så der er fokus på at flydelaget lever op til kravene.

Tankene er tilmeldt de lovpligtige regelmæssige eftersyn, hvilket betyder, at tankene hvert 10 år bliver kontrolleret for, om der skulle være tegn på begyndende utætheder.

Dybstrøelse køres direkte ud på markerne ca. 2 gange årligt.

Udbringning af husdyrgødning

Udbringning af husdyrgødningen afpasses afgrødernes behov samt eventuel tilførsel af handelsgødning.

Husdyrgødningen udbringes under hensyn til afgrødernes vækstperiode, hvilket betyder maksimal udnyttelse af næringsstoffer.

Husdyrgødning udbringes under hensyn til de generelle regler, og foregår i videst mulig omfang efter godt landmandsskab, hvilket vil sige at der tages hensyn til naboer, byområder osv.

Så meget som muligt af gyllen nedfældes, for at undgå lugtgener og optimere udnyttelsen af næringsstoffer.

Gyllen udbringes med slæbeslanger i voksende afgrøder

21. september 2016

Aarhus Kommune
Landbrugsafdelingen

**Vedr.: Beregning af årlig husdyrgødningsproduktion fra dyreholdet på ejendommen
Mosegårdsvangen 34, 8380 Trige - samt erklæring om tilstrækkelig opbevaringskapacitet.**

<i>Dyrehold:</i>	120 årskøer, 10.120 kg EKM 102 årskvier (6-27 mdr.) 29 småkalve (0-6 mdr.) 60 tyrekalve (40-60 kg) Produktionen svarer til 222,9 DE	
<i>Gødningsproduktion:</i>	Årsproduktionen af gylle: 3.368 t Årsproduktion af dybstrøelse: 58 t Vand fra plansiloer 462 m ³ I alt til opbevaring i beholdere: 3.830 m³	
<i>Gyllekapacitet:</i>	Beholder 1 1.000 m ³ Beholder 2 3.000 m ³ I alt bliver kapaciteten på: 4.000 m³	

Erklæring vedrørende tilstrækkelig opbevaringskapacitet:

Det er muligt at opbevare en produktion af gylle samt opsamlet vand fra 11 måneder.

Dybstrøelse opbevares på møddingsplads.

Øvrige bestemmelser vedrørende areal, husdyrgødning og anvendelse her af, er opfyldt.

Det kan derfor konstateres, at kravene om tilstrækkelig kapacitet er opfyldt.

Med venlig hilsen

Rikke Skyum
Afdelingschef
Cand. Silv.
Djursland Landboforening | Land, miljø & erhverv

Bilag 4. Liste over karakteristiske arter registreret i naturpunkt 5

Mosearealet i pkt. 5 er senest besøgt den 17. juni 2009.

Arter registreret som er karakteristiske for værdifuld rigkær:

Maj gøgeurt (fredet art, største antal individer er 1.700 – 1.800 inden for en afstand af 50 x 80 m).

Tvebo Baldrian,
Kær Trehage,
Engviol.
Engblomme
Trævlekrone,
Blågrøn Star,
Eng-Kabbeleje,
Kragefod,
Bukkeblad,
Hirse Star,
Stjerne Star,
Almindelig Star,
Eng Nellikerod,
Smalbladet Kæruld.



16-11-2016

Sagsnr.: 16/38895

Sagsbehandler:

Trine Jensen

Tlf.: +4587538036

Fremsendt per mail

Høringssvar vedr. arealer i Syddjurs Kommune i forbindelse med ny § 11 miljøgodkendelse af Mosegårdsvangen 34, 8380 Trige

Aarhus Kommune har modtaget en ansøgning efter § 11 om godkendelse af bedriften beliggende Mosegårdsvangen 34, 8380 Trige. Der er tale om et kvæghold, som efter de generelle regler kan udbringe op til 2,3 DE/ha. En del af et af de til ansøgningen tilknyttede udspretningsarealer og afgræsningsarealer er beliggende i Syddjurs Kommune.

Aarhus Kommune har ved e-mail den 28.10.2016 anmodet Syddjurs Kommune om at vurdere arealerne og eventuelt udarbejde vilkår i henhold til § 45 i husdyrgodkendelsesbekendtgørelsen¹. Syddjurs Kommune har i 2014 i forbindelse med et tillæg til ejendommens tidligere godkendelse udarbejdet et høringssvar vedrørende de samme arealer.

De aktuelle udbringningsarealer (nr. 21-0, 21-1 og 22-0) er beliggende ca. 2 km sydvest for Hornslet by, og udgør ca. 6,5 ha. Det aktuelle afgræsningsareal (GR) er beliggende ca. 4 km syd for Voldum by, og skærer kun marginalt kommunegrænsen. Udbringningsarealerne fremgår af bilag 1, og afgræsningsarealet fremgår af bilag 2.

Det er i forbindelse med høringen undersøgt, om der er miljømæssige problemer i forhold til grundvand, overfladevand og naturområder.

Godkendelsen omfatter samtlige arealer, der drives under CVR nr. 13281807 i Syddjurs Kommune.

Ammoniak fra anlæg

Staldanlægget er beliggende i Aarhus Kommune 3,4 km fra kommunegrænsen til Syddjurs Kommune. Der er på grund af afstanden fra anlægget til kommunegrænsen og dermed naturområder i Syddjurs Kommune ikke vurderet på ammoniakpåvirkninger fra staldanlægget.

Ansøgning

¹ Bek. Nr. 44 af 11. januar 2016 om tilladelse og godkendelse af husdyrbrug

Natur og miljø

Hovedgaden 77

8410 Rønde

Besøgsadresse

87 53 50 00

På udbringningsarealerne er der ansøgt om et maksimalt dyretryk på 2,26 DE/ha. Afgræsningsarealet er kun delvist beliggende i Syddjurs Kommune. Afgræsningsarealerne er ekstensive og avendes dermed ikke til udbringning af husdyrgødning.

Natur

De ansøgte arealer i relation til beskyttet natur

Udbringningsarealerne er ikke registreret som beskyttet natur, og det kan af luftfotos ses, at arealerne er i omdrift. Udbringningsarealerne skrånede ikke ned mod beskyttet natur. Der er ligeledes ingen af de ansøgte udbringningsarealer i Syddjurs Kommune, der grænser op til naturområder, omfattet af naturbeskyttelsesloven. Syddjurs Kommune vurderer, at der ikke er væsentlige problemer med den ansøgte udbringning i forhold til beskyttede naturtyper.

Størstedelen af afgræsningsarealet G31, er omfattet af naturbeskyttelseslovens § 3, idet det er registreret som eng og mose. På arealer omfattet af § 3 må der ikke ske tilstandsændringer, men den hidtidige drift må gerne fortsættes. Det er oplyst, at arealet har været afgræsset siden 2008, og i forhold til bevarelsen af mange § 3-arealer, er det vigtigt, at arealerne afgræsses. Beskyttelsen efter § 3 er ikke til hinder for at det ansøgte areal afgræsses.

Natura 2000

Arealerne ligger ikke i eller nær Natura 2000-områder. Nærmeste Natura 2000-område i Syddjurs Kommune er "Kaløskovene og Kalø Vig" (bilag 3). Udpegningsgrundlaget for området ses i bilag 4. Der er godt 10 km fra udbringningsarealerne til habitatområdet, og afgræsningsarealerne ligger endnu længere væk. Syddjurs Kommune vurderer på baggrund af den store afstand, at der ikke vil ske negative effekter på habitatområdet ved udbringningen.

Bilag IV-arter samt rødlistede, fredede og ammoniakfølsomme arter

Syddjurs Kommune har ikke tidligere registreret rødlistede, fredede og ammoniakfølsomme arter på eller nær de ansøgte arealer, men enkelte arter omfattet af bilag IV kan have yngle- eller rasteområder på områder omkring arealerne. En sø på afgræsningsarealet er undersøgt for forekomst af bilag IV-arter, men der er ikke fundet nogen. Syddjurs Kommune har i denne sag vurderet, at det ikke er relevant at foretage en yderligere vurdering i forhold til konkrete bilag IV-arter. Det vurderes således på baggrund af den eksisterende viden, at afgræsningen af GR og at driften af udbringningsarealerne ikke væsentligt vil forringe tilstand og levevilkår for arter omfattet af habitatdirektivets bilag IV. Vurderingen bygger på en kombination af viden om arternes levevis og kommunens viden om forekomst af arterne.

Fredning, beskyttede diger og fortidsminder

Der er ingen fredninger eller fortidsminder på de ansøgte arealer.

Kommuneplansretningslinjer

Udbringningsarealerne er registreret i Kommuneplan 2013 som værdifuldt landbrugsområde, samt med geologisk bevaringsværdi. Der er ingen retningslinjer i Kommuneplanen der sætter begrænsninger for brugen af arealerne som udbringningsarealer.

Afgræsningsarealerne, der grænser op ad fredskov, er i Syddjurs Kommune udpeget som "Skovrejsning uønsket", "Bevaringsværdigt landskab", samt "Område med særlige naturbeskyttelsesinteresser", og som lavbundsareal klasse IV (ingen risiko for okkerudledning). Der er ingen af de ovenstående udpegninger eller retningslinjer i Kommuneplanen der hindrer afgræsning af arealet.

Konklusion - Natur

Det er Syddjurs Kommunes samlede vurdering, at benyttelsen af alle de ansøgte arealer er foreneligt med habitatdirektivforpligtelserne og anden dansk lovgivning.

Nitratudvaskning til grundvand

Beskyttelsen af grundvand koncentrerer sig om de nitratfølsomme indvindingsområder (NFI).

De ansøgte arealer ligger alle uden for NFI-område. Arealerne ligger også udenfor de i grundvandskortlægningen udpegede nitratfølsomme indvindingsområder. Det vurderes således, at der ikke er grundlag for at stille vilkår til arealerne af hensyn til grundvandsbeskyttelsen.

Udbringningsarealerne ligger i indvindingsoplande til flere vandværker, se bilag 6. Vandværkerne kan eventuelt være høringsberettigede:

Løgten Skødstrup Vandværk AMBA, Vorrevej 28

Løgten-Skødstrup Vandværk, Ved Mølleme

Løgten-Skødstrup Vandværk - Vorrevej 2

Studstrup Vand.

Nitratudvaskning til overfladevand

Arealernes afvandingsforhold

Udbringningsarealerne afvander via Hornslet Bæk til Mørke Mosesø. Herfra ledes vandet videre til Grund Fjord, der er i åben vandforbindelse med Randers Fjord, som er et sårbart Natura 2000-område (nr.14, Ålborg Bugt, Randers Fjord og Mariager Fjord). Arealerne i oplandet til Grund Fjord er derfor kategoriseret som beliggende i opland til et meget sårbart Natura 2000-område. Udpegningsgrundlaget for området er vist i bilag 6.

Afgræsningsarealerne ligger ud til Halling Bæk, og afvander via denne til Skader Å og videre til Grund Fjord. Der ligger ingen indskudte søer mellem afgræsningsarealerne og slutrecipienten.

Husdyrgodkendelseslovens fastlagte beskyttelsesniveau for nitrat

De ansøgte arealer i Syddjurs Kommune afvander til Grund Fjord, der er nitratsårbar. Udbringningsarealerne ligger i nitratklasse 2.

IT-ansøgningssystemet har beregnet (skema 91977 version 1) at udvaskningen med de angivne forudsætninger, herunder 10% ekstraafgrøder, overholder lovens udvaskningskrav. Der udvaskes 40,7 kgN/ha fra udbringningsarealerne mod det maksimalt tilladte på 41,4 kgN/ha. Endvidere udvaskes der 11,1 kgN/ha under, hvad der svarer til udvaskningen fra et plantebrug.

Syddjurs Kommune forventer at forudsætningerne for beregningerne vil blive låst med vilkår til efterafgrøder samt samlet udvaskning af kvælstof fra arealerne af Århus Kommune, så derfor vurderer Syddjurs Kommune ikke, at der skal stilles vilkår til arealerne med hensyn til nitrat.

Nitratudvaskning til vandløb

Syddjurs Kommune vurderer ikke, at det ansøgte vil få negativ betydning for vandløbsmiljøet.

Nitratudvaskning til søer

De ansøgte udbringningsarealer i Syddjurs Kommune afvander til Grund Fjord via Mørke Mosesø, men udbringningsarealerne ligger ikke inde i selve søens opland. Mørke Mosesø er målsat som en kalkrig, fersk og lavvandet sø, som er overbelastet med fosfor og indplaceret i tilstandsklassen "dårlig" (kilde: Vandplan til hovedopland 1.5 Randers Fjord).

Mørke Mosesø er primært belastet med fosfor og ikke nitrat, og arealerne, der afvander til søen, ligger ikke direkte i oplandet til søen, men ud til et vandløb som strømmer til søen. Sammenholdes afstanden til recipienten med at jordens reduktionspotentiale er middelhøjt (51-75 % af det kvælstof, der udvaskes til rodzonen tilbageholdes og når dermed ikke frem til recipienten) og at søen ikke vurderes at være kvælstofbegrænset vurderes det, at søen ikke vil blive påvirket negativt af nitratudvaskningen fra de marker i Syddjurs Kommune, der afvander til søen.

Nitratudvaskning til marine recipienter

Syddjurs Kommune antager, at Århus Kommune foretager en vurdering af den samlede nitratpåvirkning af slutrecipienten Grund Fjord/Randers Fjord fra det ansøgte projekt.

Samlet konklusion vedr. nitratudvaskning fra arealet

Det ansøgte projekt overholder husdyrgodkendelseslovens fastlagte beskyttelsesniveau for overfladevand, og Syddjurs Kommune finder ikke anledning til at stille vilkår til det ansøgte på baggrund af nitratudvaskningen fra arealerne.

Fosfortab til overfladevand

Det generelle beskyttelsesniveau

Beskyttelsen af vandområder mod fosforbelastning fra overfladevand er i lovens fastlagte beskyttelsesniveau fokuseret omkring oplande, der afvander til sårbare Natura 2000-områder. Afhængigt af jordens beskaffenhed og afvandingsforhold indplaceres følsomme landbrugsarealer i fosforklasser. Et areals fosforklasse er afgørende for, hvor stort fosforoverskuddet må være på det pågældende areal. Beskyttelsesniveauet for fosfor til overfladevand hviler på, at husdyrtrykket i et givet opland ikke øges, men enten er konstant eller faldende.

Udbringningsarealerne afvander til en fosforfølsom recipient, og ca. halvdelen af de ansøgte udbringningsarealer ligger i fosforklasse I/III. Husdyrtrykket er faldende i oplandet til Grund Fjord, og dermed er forudsætningen for beskyttelsesniveauet for fosfor overholdt.

Det generelle fosfor krav er overholdt. I ansøgt drift tilføres der i gennemsnit 32,4 kg P/ha/år med husdyrgødningen til arealerne, og der fraføres i gennemsnit 25,7 kg P/ha/år. Der er således et nettooverskud af fosfor på arealerne på 6,8 kgP/ha/år.

Fosfortab til vandløb

I vandløb har mængden af fosfor kun mindre betydning for miljøtilstanden, da dårlig miljøtilstand i vandløb skyldes andre forhold end fosfortilførsel. Vandløbene transporterer dog fosfor til søer og marine områder, der vikt kunne blive påvirket heraf. Ingen af markerne skrånede direkte ned mod vandløb, så risikoen for tab af fosfor via erosion er minimal. Det vurderes, at fosfor fra ansøgt drift af arealerne ikke vil påvirke vandløbene negativt.

Fosfortab til søer

Udbringningsarealerne afvander til Mørke Mosesø. Af Vandplan til hovedopland 1.5 Randers Fjord fremgår, at Mørke Mosesø er målsat som en kalkrig, fersk og lavvandet sø. Søen er overbelastet med fosfor og som følge heraf er indplaceret i tilstandsklasse "dårlig". Netto tilføres de ansøgte udbringningsarealer et fosforoverskud på 6,8 kgP/ha/år. Det er ikke muligt at kvantificere hvor stor en del af dette fosforoverskud, der reelt vil tilføres recipienten, men en del af det vil, afhængigt af jordens P-tal, ophobes i jorden. Udbringningsarealerne i oplandet til Mørke Mosesø udgør 6,7 ha, og ligger som tidligere beskrevet ikke i selve oplandet til søen. Overskydende fosfor fra udbringningen vil derfor primært tilføres i det omfang det udvaskes til Hornslet Bæk.

På grund af afstanden fra arealerne til søen og idet arealerne ikke ligger direkte i søens opland, og da der ikke vurderes at være risiko for direkte udvaskning til Hornslet Bæk, er det Syddjurs kommunes vurdering at det ikke er nødvendigt at stille vilkår til begrænsning af fosforudledning til overfladevand.

Fosfortab til marine områder

Slutrecipienten for alle arealerne der ligger i Syddjurs Kommune, er Grund Fjord, der er i åben vandforbindelse med Randers Fjord, som er et sårbart Natura 2000 område, der er overbelastet med fosfor. Syddjurs Kommune antager, at Århus Kommune foretager en vurdering af den samlede påvirkning med fosfor af slutrecipienten Grund Fjord/Randers Fjord fra det ansøgte projekt.

Samlet konklusion vedr. fosfortab fra de ansøgte arealer

Det ansøgte projekt overholder husdyrgodkendelseslovens fastlagte beskyttelsesniveau for fosfortilførsel til overfladevand.

Andre bemærkninger og opmærksomhedspunkter

Ejeren af matriklen der afgræsses, er:

- Kristian Kallesøe, Hyacintvej 8, 8543 Hornslet (græsningsareal).

Denne er muligvis høringsberettiget.

Som tidligere nævnt, kan flere af områdets vandværker være høringsberettigede.

Konklusion

Det kan samlet ses konkluderes, at det er Syddjurs Kommunes vurdering, at der ingen væsentlige miljømæssige problemer vil være med de ansøgte arealer i Syddjurs Kommune, for så vidt angår natur, grundvand og de øvrige undersøgte parametre. Dette under forudsætning af, at beregningerne der ligger til grund for skemaet i Husdyrgodkendelse.dk vil blive låst med vilkår til efterafgrøder samt samlet udvaskning af kvælstof fra arealerne. Der er derfor ikke behov for at stille vilkår til areal GR, samt mark 21-0, 21-1 og 22-0. Århus Kommune foretager vurderingen af påvirkningen af overfladevand fra det samlede projekt, og herunder indgår udvaskningen af næringsstoffer fra markerne i Syddjurs Kommune.

Med venlig hilsen



Trine Jensen
Sagsbehandler

Oversigt over bilag:

Bilag 1: Beliggenhed af udbringningsarealer i Syddjurs Kommune

Bilag 2: Beliggenhed og ændring af afgræsningsarealer i Syddjurs Kommune

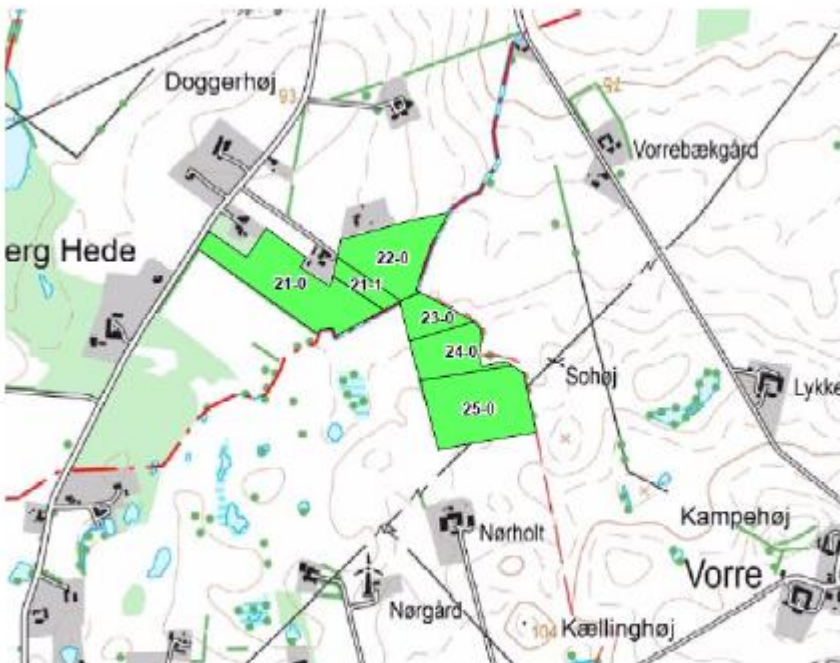
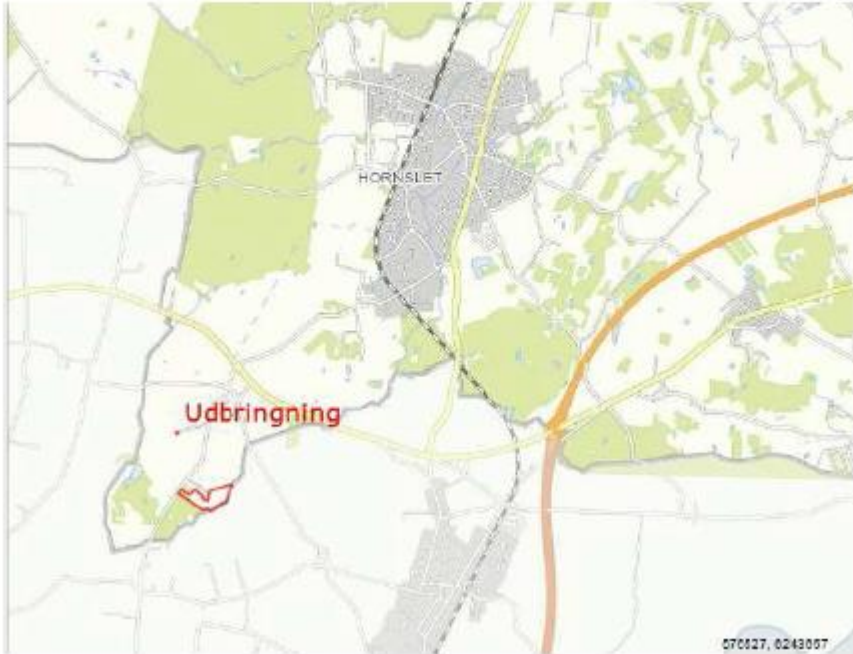
Bilag 3: Beliggenhed af nærmeste Natura 2000-område: "Kaløskovene og Kalø Vig"

Bilag 4: Udpegningsgrundlag for det nærmeste Natura 2000-område

Bilag 5: Indvindingsoplunde til vandværker

Bilag 6: Udpegningsgrundlag for Natura 2000-området Ålborg Bugt, Randers Fjord og Mariager Fjord

Bilag 1: Beliggenhed af udbringningsarealer i Syddjurs Kommune



Bilag 2: Beliggenhed og ændring af afgrænsningsarealer i Syddjurs Kommune

Tidligere afgrænsningsareal:



Nye afgrænsningsareal



Bilag 3: Beliggenhed af nærmeste Natura 2000-område: "Kaløskovene og Kalø Vig"
Bilag 3: Beliggenhed af nærmeste Natura 2000-område: "Kaløskovene og Kalø Vig"

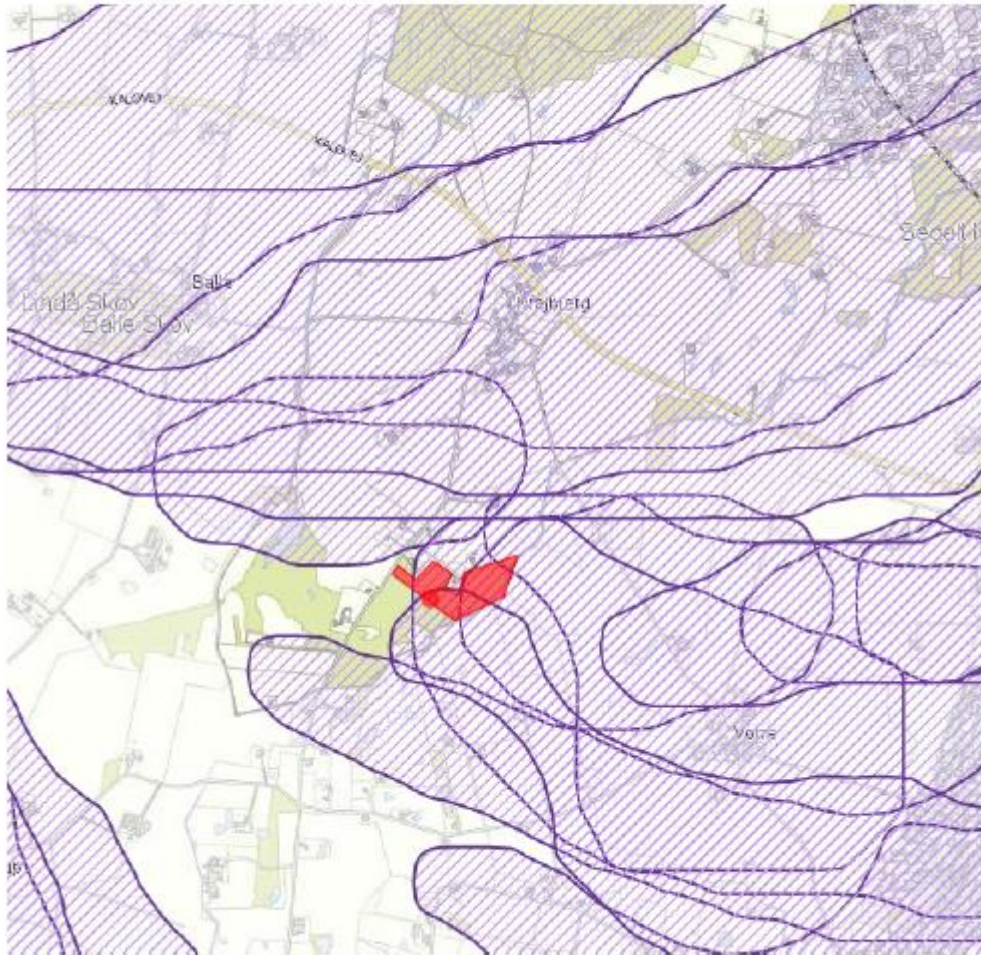


Udbbringningsarealerne er markeret med rød. Habitatområdet med grøn og gul.

Bilag 4: Udpegningsgrundlag for det nærmeste Natura 2000-område

Udpegningsgrundlag for Habitatområde nr. 230		
Naturtyper:	Sandbanke (1110) Vadeflade (1140) Lagune (1150) Bugt (1160) Rev (1170) Strandvold med enårige planter (1210) Strandvold med flerårige planter (1220) Enårig strandengsvegetation (1310) Strandeng (1330)	Næringsrig sø (3150) Kalkoverdrev (6210) Surt overdrev (6230) Kildevæld (7220) Rigkær (7230) Bøg på mor (9110) Bøg på muld (9130) Bøg på kalk (9150) Ege-blandskov (9160) Elle- og askeskov (91E0)
Arter:	Sumpvindelsnegl (1016)	Stor vandsalamander (1166)

Bilag 5: Indvindingsoplande til vandværker



Bilag 6: Udpegningsgrundlag for Natura 2000-området Ålborg Bugt, Randers Fjord og Mariager Fjord

Udpegningsgrundlag for Habitatområde nr. 14		
Naturtyper:	Sandbanke (1110)	Flodmunding (1130)
	Vadeflade (1140)	Lagune* (1150)
	Bugt (1160)	Strandvold med enårige planter (1210)
	Enårig strandengsvegetation (1310)	Strandeng (1330)
	Forklit (2110)	Hvid klit (2120)
	Grå/grøn klit (2130)	Klithede* (2140)
	Grårisklit (2170)	Skovklit (2180)
	Klitlavning (2190)	Enebærklit* (2250)
	Kransnålalge-so (3140)	Næringsrig so (3150)
	Brunvandet so (3160)	Vandløb (3260)
	Tor hede (4030)	Enekrat (5130)
	Tørt kalksandsoverdrev* (6120)	Kalkoverdrev* (6210)
	Surt overdrev* (6230)	Tidvis våd eng (6410)
	Rigkær (7230)	Bøg på mor (9110)
	Bøg på muld (9130)	Ege-blandskov (9160)
	Stilkeke-krat (9190)	Skovbevokset torvemose* (91D0)
	Elle- og askeskov* (91E0)	
Arter:	Havlampret (1095)	Flodlampret (1099)
	Stavsild (1103)	Odder (1355)
	Spættet sæl (1365)	Mygblomst (1903)



Teknik og Miljø

Grøndalsvej 1c

8260 Viby J

Tlf. 89 40 22 13

miljoeoenergi@aarhus.dk

www.aarhus.dk